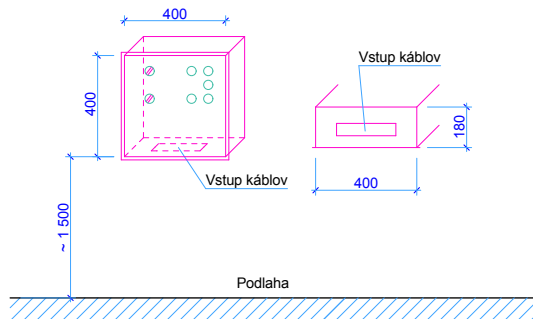
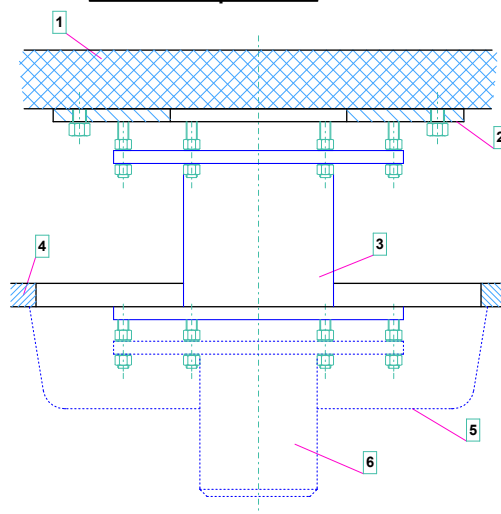




Nástenná skrinka op. lámp (len ako možné príslušenstvo)

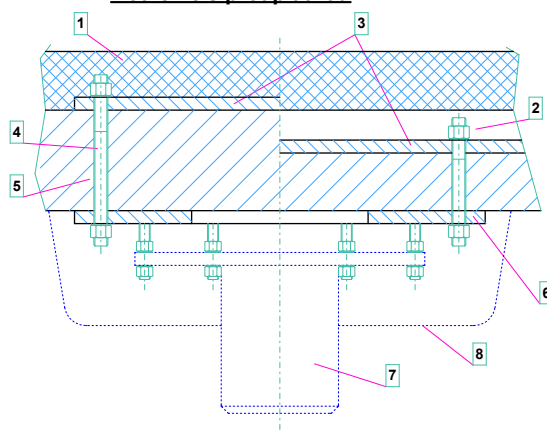


Kotvenie do podhľadu

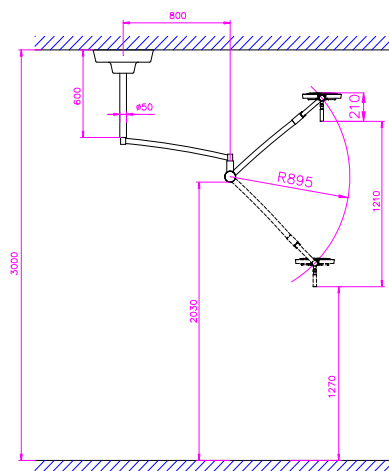


- | | |
|------------------------------|-------------------|
| 1 - Strop | 4 - Podhľad |
| 2 - Stropná kotviaca platňa | 5 - Spodný kryt |
| 3 - Extenčný diel v podhľade | 6 - Extenčný diel |

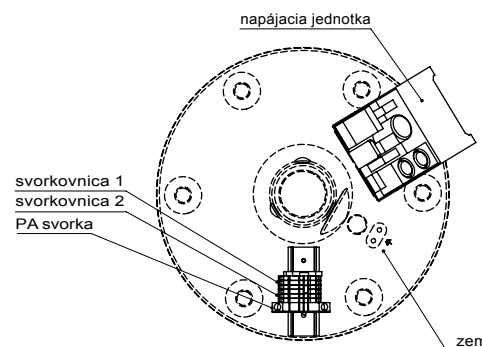
Kotvenie s protiplatňou



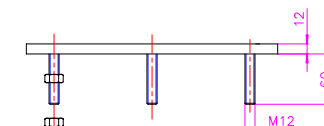
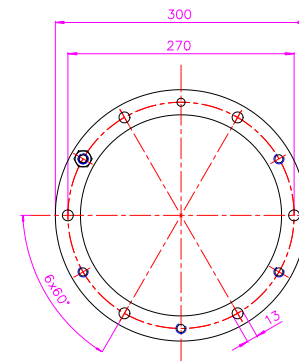
- | | |
|---------------------|-----------------------------|
| 1 - Nášlapná vrstva | 5 - Strop |
| 2 - Izolácia | 6 - Stropná kotviaca platňa |
| 3 - Protiplatňa | 7 - Extenčný diel |
| 4 - Závitová tyč | 8 - Spodný kryt |



montážna príručka

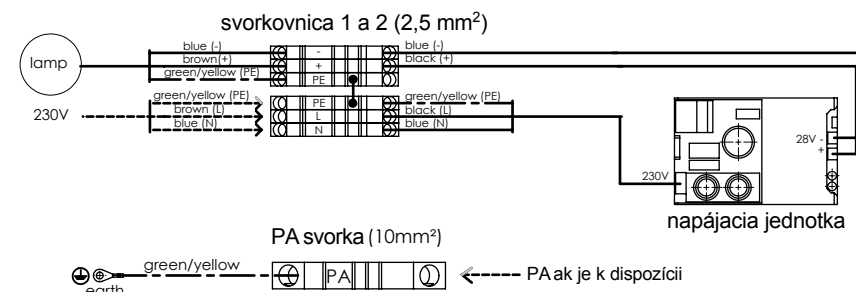


Stropná kotviaca platňa



Technické špecifikácie	LED 120F	LED 120
Intenzita osvetlenia E _c vo vzdialenosti 1 m (lux)	40 000	30 000
Index farebného podania R _a	95	95
Svetelné pole (cm)	14 - 25	17
Teplota farby	4500	4500
Rozsah regulácie svietivosti	50 - 100 %	50 - 100 %
Nárast teploty v priestore osvetľovacieho telesa	0,5° C	0,5° C
Výkon (W)	18 W	18 W
Počet LED segmentov	12	12
Životnosť LED segmentov	> 40 000 hod	> 40 000 hod
Pracovná vzdialenosť (cm)	70 - 140	70 - 140
Nastavenie výšky (cm)	121	121
Priemer osvetľovacieho telesa lampy (mm)	290	290
Hmotnosť osvetľovacieho telesa lampy (kg)	2,3	2,3
Hmotnosť lampy vrátane osvetľ. telesa a ramien (kg) / platí pri výške miestnosti 3m/	13,5	13,5

Schéma zapojenia operačnej lampy



Spôsob kotvenia operačnej lampy navrhne projektant stavebnej časti podľa konštrukcie stropu. V prípade zníženia nosnosti a tuhosti stropu je treba spôsob zavesenia operačného svetidla overiť statikom. Extenčná rúra je dodávaná v rôznych dĺžkach v závislosti od výšky miestnosti podľa požiadaviek užívateľa.

Montáž operačných lamp prevádza montážny technik výrobcu, s ktorým je potrebné prekonzultovať postup prác na stavbe. Technik prevedie montáž celej lampy. Samotné platne, ako aj všetky kotviace elementy sú súčasťou dodávky operačných lamp. Pre potreby špecialistu silnoprádu je uvedené schematické pripojenie op. lampy. Prepínanie pri výpadku el. prúdu na náhradný zdroj rieši projektant elektro, prípadne je možné zahrnúť repinanie do dodávky operačnej lampy, toto je však potrebné zadefinovať v čase projektovej prípravy a predkladania cenovej ponuky na operačnú lampu.

Príprava stavby pre inštaláciu napájacej jednotky :

Štandardne je napájacia jednotka operačných lamp inštalovaná pod stropom, kde sú lampy montované, ak to stavba umožňuje. V prípade že to podmienky na stavbe neumožňujú, prípadne ak to objednávateľ požaduje, je možné napájaciu jednotku umiestniť aj s prepínačmi náhradných zdrojov do nástennej skrinky. Skrinka nie je súčasťou dodávky op. lámp - príslušenstvo. Operačné svetlá vyžadujú el. pripojenie 230 V AC a 24 V DC (záložný zdroj). Núdzový batériový záskokový zdroj 24 V DC má byť podľa STN dimenzovaný pre núdzovú prevádzku OPL pri výpadku siete, a to v trvaní 3 hodiny nepretržitej prevádzky. Pre pripojenie 230 V AC požadujeme použiť medené vodiče 3 x 2,5 mm². Pospojovanie musí byť prevedené vodičom s prierezom min. 10 mm² a privedené k stropnej doske operačnej lampy. V prípade že je operačné svetlo umiestnené v zákrokovej sále bez požiadavky na záložné napájanie, potom operačné svetlo vyžaduje len prívod 230 V AC medeným káblom 3 x 2,5 mm². Prívod ukončíte pod stropom v blízkosti kotviacej platne s voľnou dĺžkou napájacieho kábla cca 2000 mm.

Pri objednávaní lampy je potrebné pre výrobcu uviesť nasledovné údaje :

- presnú výšku miestnosti
 - výšku podhľadu
 - vzdialenosť ovládacej skrinky na stene od lampy (v prípade montáže na stenu)
 - dodávateľa klimatizácie pre operačnú sálu
- Všetky miery sú udané v milimetroch od čistej steny alebo podlahy.