

Kúpele Sliač

Koncepcia rozvoja

Kúpele Sliač, špecializované na liečbu srdcovocievnych ochorení, využívajú pramene minerálnych vôd na balneologické procedúry. Známa je skupina pitných prameňov v údolí, atraktívna pre verejnosť.

Mimoriadnym počínom v tejto lokalite bola realizácia komplexu „Palace“ za prvej republiky od architekta Stockara. Horizontálna os kúpeľov na svahu plne zodpovedá potrebám srdcovej liečby a túto horizontálnu koncepciu sa žiadalo rozvíjať aj pri dostavbe kúpeľov, ktorá pri logickej nadväznosti na balneoterapiu vychodí južným smerom.

Pri spracúvaní zastavovacej a objemovej štúdie v r. 1969 sa ukázalo potrebné pre dopravné spojenie novej výstavby (3 ústavy) s doterajšou uvažovať o ďalšom — južnom prízjazde do kúpeľov; len tak bude možné vytvoriť dôslednú pešiu zónu na trase sídlo-údolie prameňov-horizontálna os kúpeľov.

Pritom prvý z pripravovaných liečebných ústavov, situovaný v priestore starej pošty možno sprístupniť

doterajším prízjazdom do kúpeľov bez narušenia pešej zóny.

Rozvinutie ústavov spojených a balneoterapiou dvoma smermi vytvára žiadúci priestorotvorný „lievik“, otvorený k nástupu od juhu i z údolia prameňov, a výhodné je aj z hľadiska etapizácie výstavby.

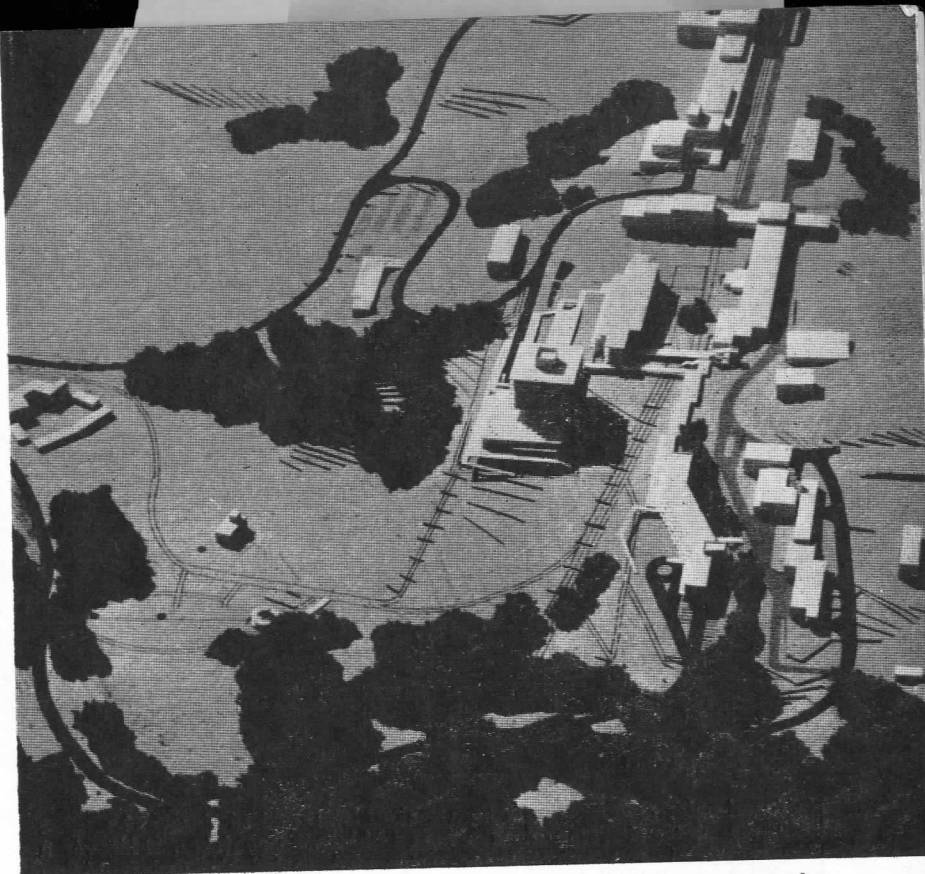
V nadväznosti na štúdiu spracoval smerný územný plán kúpeľného miesta Sliač architekt Stockmann; južný nástup tu bol fixovaný polohou v susednom údolí „Strelnice“. Toto riešenie bolo podkladom aj pre urbanisticko-architektonickú súťaž v roku 1978. V tejto súťaži sa objavil v programe rozvoja detský liečebný ústav.

Výsledky súťaže v zásade potvrdili správnosť predošlých riešení. Súťažné fórum i časový odstup umožnili veľkorysejší prístup, takže perspektívne sa hospodársky dvor presunie na úpätie svahu, čím sa vytvorí optimálne podmienky pre novú výstavbu južným smerom.

Investície do južného nástupu a infraštruktúry si bezpochyby vyžadujú aj situovanie detského ústavu k tomuto nástupu; potrebná izolácia sa dá dosiahnuť odstupom a využitím terénu.

Porovnanie celkovej koncepcie doštavby z rokov 1969 a 1978 potvrdzuje pozitívny prínos času a architektonických súťaží pre riešenie národných úloh.

Jaroslav Vítek



▲ Sliač, model štúdie z roku 1969, nadhľad od juhu, autor J. Vítek
Sliač, model zo súťaže z roku 1978, nadhľad od juhu, druhá cena, autori J. Vítek, A. Hollý, E. Vítková ▼

