

## KARTA TYTUŁOWA PROJEKTU BUDOWLANEGO

### *Nazwa zamierzenia budowlanego*

**Budowa odcinka sieci wodociągowej wraz z przyłączem**

### *Lokalizacja inwestycji*

**Miejscowość:** Zamość Nowy  
**Gmina** Rościszewo  
**Powiat** Sierpecki  
**Numery działek** 37, 42/2, 42/1, 40/2, 41/1

### *Identyfikatory działek ewidencyjnych*

142704\_2.0030.37  
142704\_2.0030.42/2  
142704\_2.0030.42/1  
142704\_2.0030.40/2  
142704\_2.0030.41/1

### *Kategoria obiektu*

**XXVI – sieci**

### *Nazwa i adres inwestora*

**Gmina Rościszewo**  
**ul. Armii Krajowej 1, 09-204 Rościszewo**

### *Spis zawartości projektu budowlanego*

- 1) Projekt zagospodarowania działki**
- 2) Projekt architektoniczno-budowlany**
- 3) Załączniki projektu budowlanego**

**Numer egzemplarza:**

**1 2 3**

**Data wydania:**

**25.03.2024**

**Nr dokumentu**

**SW.KMP.01.2024.712.003.KP**

## PROJEKT ZAGOSPODAROWANIA TERENU

### Nazwa i adres inwestycji

**Budowa odcinka sieci wodociągowej wraz z przyłączem**

### Adres nieruchomości

**Miejscowość:** Zamość Nowy  
**Gmina** Rościszewo  
**Powiat** Sierpecki  
**Numery działek** 37, 42/2, 42/1, 40/2, 41/1

### Identyfikatory działek ewidencyjnych

142704\_2.0030.37  
142704\_2.0030.42/2  
142704\_2.0030.42/1  
142704\_2.0030.40/2  
142704\_2.0030.41/1

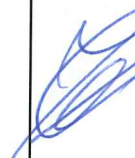
### Kategoria obiektu

XXVI – sieci

### Nazwa i adres inwestora

Gmina Rościszewo  
ul. Armii Krajowej 1, 09-204 Rościszewo

### Zespół autorski

<i>Funkcja</i>	<i>Imię i nazwisko</i>	<i>Specjalność i numer uprawnień budowlanych</i>	<i>Zakres opracowania</i>	<i>Data opracowania/sprawdzenia</i>	<i>Podpis</i>
Projektant	Mgr inż. Kamil Papierowski	do projektowania bez ograniczeń w specjalności instalacyjnej w zakresie sieci, instalacji i urządzeń cieplnych, wentylacyjnych, gazowych, wodociągowych i kanalizacyjnych nr MAZ/0400/PWBS/16	Branża sanitarna	25.03.2024	
Opracował		-			

## ZAWARTOŚĆ OPRACOWANIA

1. Opis techniczny	3
2. Oświadczenie projektanta	5
3. Kopia uprawnień projektanta	6
4. Zaświadczenie projektanta o przynależności do IIB	7
5. Część rysunkowa	
Z1 Projekt zagospodarowania terenu	8



---

## OPIS TECHNICZNY

### **Przedmiot zamierzenia budowlanego**

Przedmiotem zamierzenia jest budowa odcinka sieci wodociągowej w miejscowości Zamość Nowy gm. Rościszewo oraz budowa przyłącza wodociągowego do budynku mieszkalnego jednorodzinne.

### **Inwestor**

Inwestorem w/w inwestycji jest Gmina Rościszewo z siedzibą przy ul.: Armii Krajowej 1, 09-204 Rościszewo

### **Obiekt i lokalizacja**

Inwestycja zlokalizowana będzie na działkach o nr ewid.: 37, 42/2, 42/1, 40/2, 41/1 obręb Zamość Nowy, Gmina Rościszewo

Obszar oddziaływanie obiektu znajduje się w granicach ewidencyjnych w/w działek. Projektowana sieć wodociągowa oraz przyłącze nie ograniczają możliwości zagospodarowania działek na których są zlokalizowane.

### **Zagospodarowanie terenu działek**

#### ***Stan istniejący***

dz. nr 37 – droga gminna o nawierzchni bitumicznej,

dz. nr 42/2 – droga wewnętrzna/ działka rolna

dz. nr 42/1 –działka rolna/ działka zalesiona

dz. nr 40/2 –działka rolna

dz. nr 41/1 – działka z zabudową zagrodową

#### ***Projektowane zagospodarowanie terenu***

Niniejsze opracowanie określa sposób doprowadzenia wody z istniejącej sieci wodociągowej zlokalizowanej na dz. o nr ewid. 37 poprzez działki nr ewid. 42/2, 42/1, 40/2 do terenów działki nr ewid. 41/1.

Nie przewiduje się zmiany przeznaczenia działek objętych opracowaniem. Po zakończeniu prac związanych z budową sieci i przyłącza teren zostanie przywrócony do stanu pierwotnego.

Na działkach nr 42/2 oraz 41/1 projektuje się nowy hydrant ppoż. nadziemny DN80.



### **Informacje dotyczące ochrony środowiska**

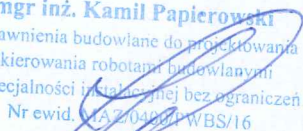
Przedmiotowa sieć oraz przyłącze wodociągowe nie zaliczają się do przedsięwzięć mogących potencjalnie znacząco oddziaływać na środowisko. Nie zachodzi potrzeba wydania decyzji o środowiskowych uwarunkowaniach. Projektowane obiekty nie pogorszą stanu środowiska naturalnego i nie będą powodować zagrożenia dla higieny i zdrowia.

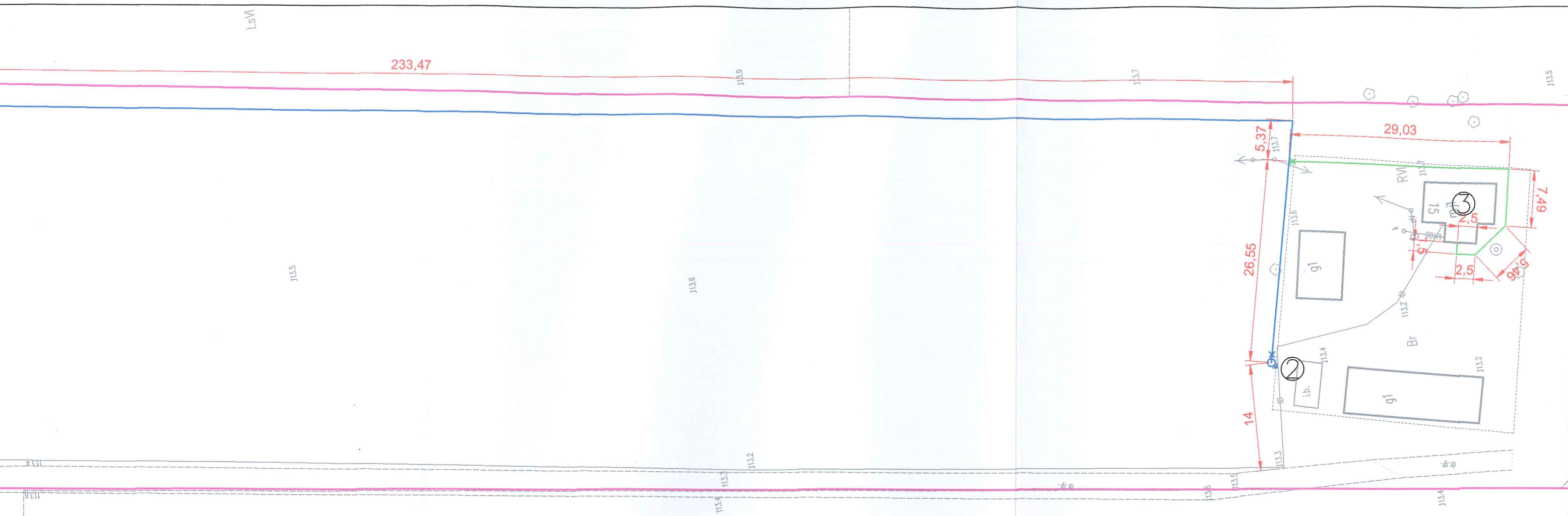
### **Informacje o ochronie konserwatorskiej**

W granicach opracowania nie występują zabytki wpisane do rejestrów. Teren przeznaczony pod budowę sieci wodociągowej wraz z przyłączem nie podlega ochronie na podstawie ustaleń miejscowego planu zagospodarowania przestrzennego.

**Opracował:**

**mgr inż. Kamil Papierowski**  
Uprawnienia budowlane do projektowania  
i kierowania robotami budowlanymi  
w specjalności instalacyjnej bez ograniczeń  
Nr ewid. WA 2/04821/WBS/16





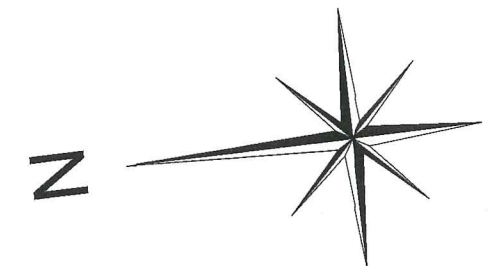
RZECZOZNAWCA DO SPRAW ZABEZPIECZEŃ  
PRZECIWOŻAROWYCH  
mgr inż. Piotr Głowala Nr upr. 540/2011

22.03.2024  
(data i podpis)

Zgodność projektu z wymaganiami  
ochrony przeciwpożarowej  
stwierdzam

bez uwag\*

z uwagami\*



### Oznaczenia

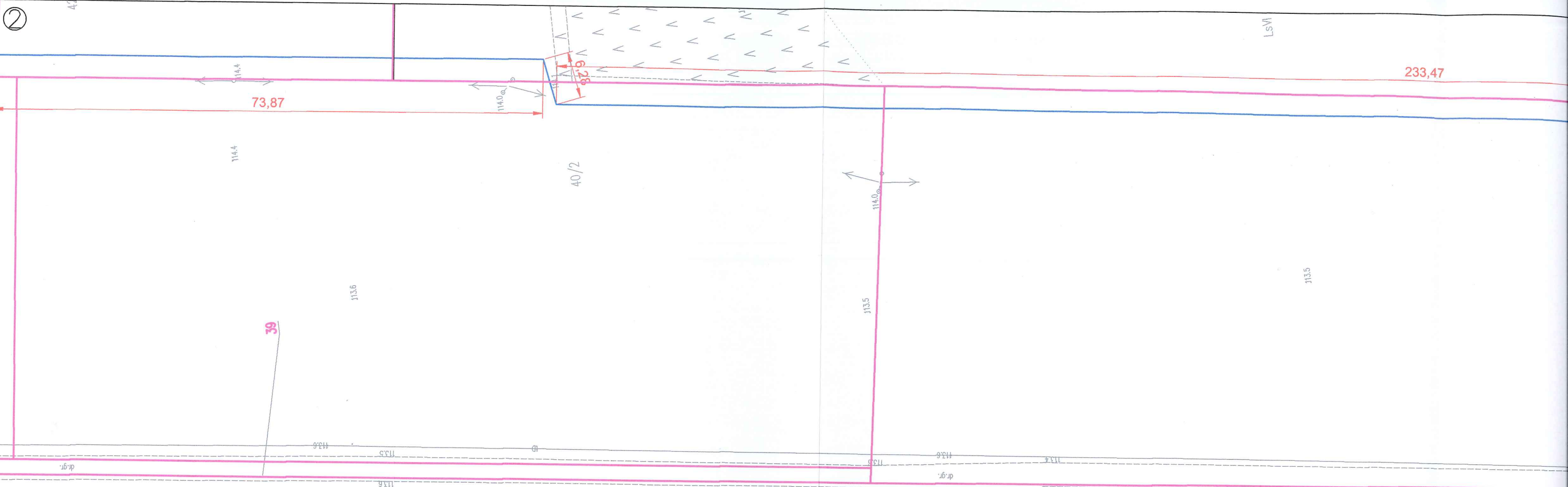
- ① Projektowane włączenie do istniejącej sieci wodociągowej trójnikiem żeliwnym kołnierzowym T DN80/80
- Projektowana sieć wodociągowa PE SDR 17 PN10 DN90
- X Zasuwa kołnierzowa z kluczem i skrzynką uliczną
- Projektowane przyłącze wodociągowe PE SDR 17 PN10 DN40
- X Zasuwa z nawiertką DN90/40 z kluczem i skrzynką uliczną
- Rura osłonowa (przewiert) pod drogą DN150 PE
- ② Projektowany hydrant nadziemny DN80 z zasuwą odcinającą
- ③ Budynek mieszkalny jednorodzinny
- Granice działek

JEDNOSTKA PROJEKTOWA:	KMP INŻYNIERIA SANITARNA Kamil Papierowski Ul. Poziomkowa 4/14, 09-200 Sierpc NIP: 776 167 32 65		
TEMAT:	Budowa odcinka sieci wodociągowej wraz z przyłączem		
INWESTOR:	Gmina Rościszewo ul. Armi Krajowej 1. 09-204 Rościszewo		
PROJEKTOWAŁ:	NR UPR.	PODPIS	
mgr inż. Kamil Papierowski	MAZ/0400/PWBS/16		
OPRACOWAŁA:	NR UPR.	PODPIS	
inż. Paulina Kalinowska			
TYTUŁ RYS.:	Zagospodarowanie terenu		
SKALA:	1:500	DATA:	NR RYS.:
FORMAT:	297x1200	marzec 2024	Z1
			str.: 8

BRANŻA: SANITARNA



②



MAPA DO CELÓW PROJEKTOWYCH	
Oznaczenie kancelaryjne zgłoszenia pracy geodezyjnej:	G.6640.2.970.2021
Jednostka ewidencyjna	identyfikator: 142704_2 nazwa: Rościszewo
Obszar ewidencyjny	identyfikator: 0030 nazwa: Zamość Nowy
Nr działki	38, 41
województwo mazowieckie 14	powiat sierpecki 1427
Mapa aktualna na dzień:	11.06.2021 r.
nazwa układu współrzędnych	prostokątnych płaskich: 2000/7 układu wysokości: Kronsztadt '60
Skala mapy:	1 : 500
Oznaczenie i informacje o służebnościach gruntowych mających wpływ na zagospodarowanie gruntów zlokalizowanych w granicach projektowanej inwestycji:	służebność – nie badano
<p><b>USŁUGI GEODEZYJNE</b>  <b>Artur Kowalski</b>            09-204 Rościszewo; ul. M. Konopnickiej 4            tel. 24-276 42 27 tel. 808 194 735            NIP 776-104-27-83 REG. 610290193</p> <p><b>GEODETA UPRAWNIENY</b>  <b>Artur Kowalski</b>            Nr upraw. zam. 15 11 11</p>	

Podświadczam, że niniejszy dokument został opracowany w wyniku prac geodezyjnych i kartograficznych, których rezultaty zawiera operat techniczny pozytywnie zweryfikowany. Jednocześnie informuję, że jestem świadomy odpowiedzialności karnej za złożenie fałszywego oświadczenia.

Identyfikator zgłoszenia prac geodezyjnych	6640.2.970.2021
Organ służby geodezyjnej, który otrzymał zgłoszenie	Starosta Sierpecki
Wykonawca prac geodezyjnych	A. Kowalski
Nr oraz data sporządzenia dokumentu zawierającego wynik pozytywnej weryfikacji	6640.2.970.2021_1 28.06.2021
Imię i nazwisko oraz nr uprawnień zawodowych kierownika prac	

Oznaczenia

- ① Projektowane włączenie do istniejącej sieci
- Projektowana sieć wodociągowa PE SDR 1
- X Zasuwa kołnierzowa z kluczem i skrzynką
- Projektowane przyłącze wodociągowe PE S
- X Zasuwa z nawiertką DN90/40 z kluczem
- Rura osłonowa (przewiert) pod drogą DN1
- ② Projektowany hydrant nadziemny DN80 z z
- ③ Budynek mieszkalny jednorodzinny
- Granice działek

nie wyklucza się istnienia w terenie urządzeń podziemnych nie wykazanych na niniejszej mapie, które nie zostały odnotowane podczas wykonywania pomiarów lub nie były zgłoszone do inwentaryzacji przed zasypaniem albo do których brak informacji branżowych.









## PROJEKT ARCHITEKTONICZNO-BUDOWLANY

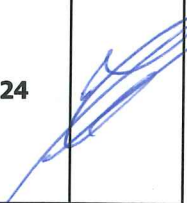
<i>Nazwa i adres inwestycji</i>
<b>Budowa odcinka sieci wodociągowej wraz z przyłączem</b>

<i>Adres nieruchomości</i>	
<b>Miejscowość:</b>	<b>Zamość Nowy</b>
<b>Gmina</b>	<b>Rościszewo</b>
<b>Powiat</b>	<b>Sierpecki</b>
<b>Numery działek</b>	<b>37, 42/2, 42/1, 40/2, 41/1</b>

<i>Identyfikatory działek ewidencyjnych</i>
<b>142704_2.0030.37</b>
<b>142704_2.0030.42/2</b>
<b>142704_2.0030.42/1</b>
<b>142704_2.0030.40/2</b>
<b>142704_2.0030.41/1</b>

<i>Kategoria obiektu</i>
<b>XXVI – sieci</b>

<i>Nazwa i adres inwestora</i>
<b>Gmina Rościszewo</b> <b>ul. Armii Krajowej 1, 09-204 Rościszewo</b>

<i>Zespół autorski</i>					
<i>Funkcja</i>	<i>Imię i nazwisko</i>	<i>Specjalność i numer uprawnień budowlanych</i>	<i>Zakres opracowania</i>	<i>Data opracowania/sprawdzenia</i>	<i>Podpis</i>
<b>Projektant</b>	<b>Mgr inż. Kamil Papierowski</b>	<b>do projektowania bez ograniczeń w specjalności instalacyjnej w zakresie sieci, instalacji i urządzeń cieplnych, wentylacyjnych, gazowych, wodociągowych i kanalizacyjnych nr MAZ/0400/PWBS/16</b>	<b>Branża sanitarna</b>	<b>25.03.2024</b>	
<b>Opracował</b>					



## ZAWARTOŚĆ OPRACOWANIA

1. Opis techniczny	2
2. Oświadczenie projektanta	7
3. Część rysunkowa	
S1. Profil sieci wodociągowej	8
S2. Schemat montażowy sieci	9
S3. Schemat budowy hydrantu nadziemnego	10
P1. Profil przyłącza wodociągowego	11
P2. Nawiertka z kluczem i skrzynką uliczną	12
P3. Schemat zestawu wodomierzowego	13
4. Zestawienie materiałów	14

# OPIS TECHNICZNY

## 1. Rodzaj i kategoria obiektu

Niniejszy projekt dotyczy rozbudowy sieci wodociągowej z dwoma hydrantami nadziemnymi DN80 oraz budowy przyłącza wodnego do budynku mieszalnego jednorodzinne.

Kategoria obiektu: XXVI

## 2. Podstawa opracowania

Dokumentację opracowano na podstawie umowy zawartej z Inwestorem.

### *Materiały wykorzystane do opracowania projektu:*

- Mapa do celów projektowych w skali 1:500;
- Warunki o ustaleniu lokalizacji inwestycji celu publicznego
- Decyzja zezwalająca na lokalizację inwestycji w pasie drogi Gminnej
- Uzgodnienia z Inwestorem;
- Obowiązujące Normy i Przepisy

## 3. Opis ogólny

Zaprojektowano rozbudowę gminnej sieci wodociągowej o średnicy nominalnej DN90 zlokalizowanej wzdłuż drogi gminnej (działka nr ewid. 37). Zaprojektowano odgałęzienie o takiej samej średnicy w stronę południową wzdłuż działki nr ewid. 42/2 a następnie poprzez działki 42/1, 40/2, kończąc na działce nr 41/1. Odcinek sieci zakończyć nadziemnym hydrantem ppoż. o średnicy nominalnej DN80. Drugi z hydrantów zlokalizowany będzie na działce 42/2 zgodnie z projektem zagospodarowania.

Odcinek projektowanej sieci wykonać z rur wodociągowych PE Ø 90 PN10.

Liczba mieszkańców jednostki osadniczej dla miejscowości, na której zlokalizowany będzie wodociąg wynosi **poniżej 2000 osób**.

Zgodnie z rozporządzeniem Ministra Spraw Wewnętrznych i Administracji z dnia 24 lipca 2009r. w sprawie przeciwpożarowego zaopatrzenia w wodę oraz dróg pożarowych (Dz. U. 2009 nr 124, poz. 1030):

„Sieć wodociągowa stanowiąca źródło wody do celów przeciwpożarowych, zwana „siecią wodociągową przeciwpożarową”, powinna być zasilana w wodę z pompowni przeciwpożarowej, zbiornika wieżowego, studni lub innych urządzeń, zapewniających wymaganą wydajność i ciśnienie w hydrantach zewnętrznych, nawet tych niekorzystnie ułożonych, przez co najmniej 2 godziny.

Wydajność nominalna hydrantu zewnętrznego, przy ciśnieniu nominalnym 0,01 MPa mierzonym na zaworze hydrantowym podczas poboru wody, dla hydrantu nadziemnego DN 80 nie może być mniejsza niż - 5 dm<sup>3</sup>/s.

Hydranty zewnętrzne umieszcza się wzdłuż dróg i ulic oraz przy ich skrzyżowaniach, przy zachowaniu odległości:

- 1) między hydrantami - do 150 m;



- 2) od zewnętrznej krawędzi jezdni drogi lub ulicy - do 15 m;
- 3) najbliższego hydrantu od chronionego obiektu budowlanego - do 75 m;
- 4) innych niż wymienione w pkt 3 hydrantów wymaganych do ochrony obiektu budowlanego - do 150 m;
- 5) od ściany chronionego budynku - co najmniej 5 m.”

Na projektowanej sieci PE o średnicy 90 mm x 5,4 mm SDR 17 PN10 o długości 530,23 metrów, przewidziano montaż **2 nadziemnych hydrantów DN80**. Hydrant wyposażony będzie w odcięcie (zasuwę DN80) umożliwiające odłączenie od sieci. Zasuwa musi pozostawać w położeniu otwartym podczas normalnej eksploatacji sieci. Hydrant oznaczyć tabliczką z pomiarami zgodnie z normą **PN-86/B-09700**. Nominalna średnica projektowanego przewodu wodociągowego wynosi powyżej DN 90.

Od projektowanej sieci należy wykonać przyłącze wodociągowe do budynku mieszkalnego jednorodzinnego zlokalizowanego na działce nr ewid. 41/1 (adres: Nowy Zamość 15, 09-204 Rościszewo). Przyłącze z rur wodociągowych PE Ø 40 PN10 zakończone zestawem wodomierzowym w ogrzewanym pomieszczeniu.

### ***Rozwiązania techniczne***

Sieć wodociągową zaprojektowano z rur PE o średnicy 90x5,4 SDR 17 PN10. Podczas ustalania lokalizacji sieci uwzględniono istniejące podziemne i nadziemne uzbrojenie terenu, lokalizację istniejących budynków oraz zadrzewienie. Głębokość ułożenia sieci wodociągowej przyjęto około 1,5-1,7 m od wierzchy przewodu do poziomego terenu. Rury należy układać na zagęszczonej i wyprofilowanej podsypce z piasku minimum 10 cm, oraz obsypać piaskiem minimum 30 cm nad wierzch sieci. Włączenie do istniejącej sieci należy wykonać za pomocą trójnika żeliwnego DN 80/80 pod nadzorem Gminnego Konserwatora instalacji wodociągowo-kanalizacyjnej. Z każdej strony trójnika przewiduje się budowę zasuwy odcinającej DN80 wraz z obudową i skrzynką uliczną. Po wykonaniu robót montażowych należy przywrócić teren budowy do stanu pierwotnego.

Przejście pod drogą gminną o nawierzchni bitumicznej wykonać metodą bez wykopową w rurze osłonowej PE lub stalowej o średnicy DN150mm.

Sieć zakończona hydrantem ppoż. DN80. Przed hydrantem projektuje się zasuwę odcinającą DN 80 z miękkim uszczelnieniem, wraz z obudową i skrzynką uliczną. Pod zasuwami i węzłami należy wbudować bloki podporowe z betonu B 25, pomiędzy uzbrojeniem a betonem należy podłożyć dwie warstwy folii budowlanej o grubości min. 0,2 mm zgodnie z BN-81/9192-05. Uzbrojenie sieci należy trwale oznakować tabliczkami informacyjnymi.

Źródłem wody do celów przeciwpożarowych będzie projektowane odgałęzienie sieć wpięte w istniejącą sieć Ø 90 stanowiącą sieć rozgałęźną. Sieć ta będzie zapewniać wymaganą wydajność nominalną 5 dm<sup>3</sup>/s przy ciśnieniu 0,1 MPa dla hydrantu nadziemnego zewnętrznego DN80 w jednostce osadniczej o liczbie mieszkańców poniżej 2000.

### ***Przyłącze wodociągowe***

Zaprojektowano włączenie się do projektowanej sieci wodociągowej Ø 90 zlokalizowanej na działce nr ewid. 41 za pomocą typowej nawiertki 90/40 z zasuwą odcinającą z trzpieniem teleskopowym oraz skrzynką uliczną.

Przyłącze układać z rur PE SDR17 PN10 Ø40x2,4.



Przyłącze zakończyć w pomieszczeniu ogrzewanym zestawem wodomierzowym z wodomierzem  $\varnothing$  20 (dostawcą wodomierza jest gestor sieci), z zaworami przelotowymi np.: M-83  $\varnothing$  20 mm oraz zaworem zwrotnym antyskażeniowym typu EA -  $\varnothing$  20 mm.

Rurę przyłącza wprowadzić do budynku w rurze osłonowej np. PCV DN110.

### ***Próba szczelności płukanie i dezynfekcja***

Wykonany odcinek sieci wodociągowej oraz przyłącze należy przysypać 30 cm warstwą ziemi, miejsca połączeń i uzbrojenia sieci zostawić odkryte. Tak przygotowane odcinki trzeba poddać próbie na szczelność wg PN/B-10715. Ciśnienie próbne powinno wynosić 1,0 MPa. Wynik próby ciśnieniowej uznaje się za pozytywny gdy w ciągu 30 minut ciśnienie nie ulegnie zmianie oraz jeśli na łączeniach i węzłach nie ma wyraźnych oznak nieszczelności.

Rury należy płukać czystą wodą z prędkością umożliwiającą wypłukanie zanieczyszczeń mechanicznych. Po płukaniu przeprowadzić dezynfekcję rurociągu chlorkiem wapnia w ilości 100 mg/dm<sup>3</sup> lub 3% roztworem podchlorynu sodu. Po 24-28 godzinnym przetrzymaniu wody w rurociągu trzeba go ponownie przepłukać aż do chwili kiedy wypływająca woda pozbawiona będzie zapachu chloru. Po tak przeprowadzonym płukaniu i dezynfekcji konieczne jest wykonanie analizy bakteriologicznej w akredytowanym laboratorium.

Nowo wybudowany przewód może być podłączony do istniejącej sieci wodociągowej po dopuszczeniu go przez miejscowy sanepid.

### ***Trasowanie***

Należy wykonać tyczenia trasy sieci wodociągowej i przyłącza zgodnie z projektem zagospodarowania, poprzez uprawnionego geodetę. Podczas tyczenia należy wskazać przebieg sieci oraz miejsce skrzyżowań z innymi obiektami infrastruktury podziemnej „kolizje”. Wykonana sieć wraz z przyłączem podlegają inwentaryzacji.

### ***Warunki gruntowo-wodne***

Zgodnie z dokumentacją badań podłoża gruntowego

### ***Roboty ziemne***

Roboty ziemne należy prowadzić zgodnie z normą PN-B-10736 „Roboty ziemne. Wykopy otwarte dla przewodów wodociągowych i kanalizacyjnych. Warunki techniczne wykonania”.

Przewiduje się prowadzenie prac wykopem otwartym szerokoprzestrzennym wykonanym mechanicznie przy nachyleniu skarp 1:1 lub wąskoprzestrzennym zabezpieczonym szalunkami (z wyłączeniem przejścia przez drogę o nawierzchni bitumicznej - przewiert). W miejscach trudno dostępnych wykopy należy prowadzić ręcznie wąsko przestrzennie w umocnieniach. Przy skrzyżowaniu z istniejącym uzbrojeniem podziemnym oraz w bezpośrednim sąsiedztwie drzew wykopy bezwzględnie należy wykonywać ręcznie. Należy zebrać ziemię urodzajną a po przeprowadzeniu prac montażowych i po zasypce wykopu, ponownie równomiernie ją rozprowadzić.

### **Zasyпка wykopu**

Zasypkę wykopu należy wykonać ręcznie do wysokości 30 cm nad poziom rury drobnym piaskiem, następnie należy ułożyć taśmę ostrzegawczą z wkładką metalową. Pozostałą przestrzeń wykopu należy zasypać z zagęszczeniem co 30 cm gruntem umożliwiającym uzyskanie zagęszczenia wykopu do współczynnika  $I_s=1,0$  (do głębokości 1,2 m p.p.t) oraz  $I_s=0,98$  (poniżej 1,2 m p.p.t). Nie należy zasypywać wykopu gruntem stopniowo upłynnionym.

## **4. Warunki BHP**

W czasie prowadzenia robót należy przestrzegać przepisów BHP przy montażu przewodów wodociągowych ze szczególnym uwzględnieniem robót ziemnych. Roboty należy przeprowadzić w oparciu o przepisy zawarte w Rozporządzeniu Ministra Infrastruktury (Dz.U. 2003 nr 47 poz. 401). Miejsce wykonywania robót należy zabezpieczyć zgodnie z przepisami poprzez odpowiednie oznakowanie, ustawienie barier ochronnych i oświetlenie w okresie nocnym. Warunki ruchu zabezpieczyć zgodnie z Kodeksem Drogowym. Celem umożliwienia dojścia i dojazdu do posesji należy nad wykopami wykonać mostki przejazdowe i kładki.

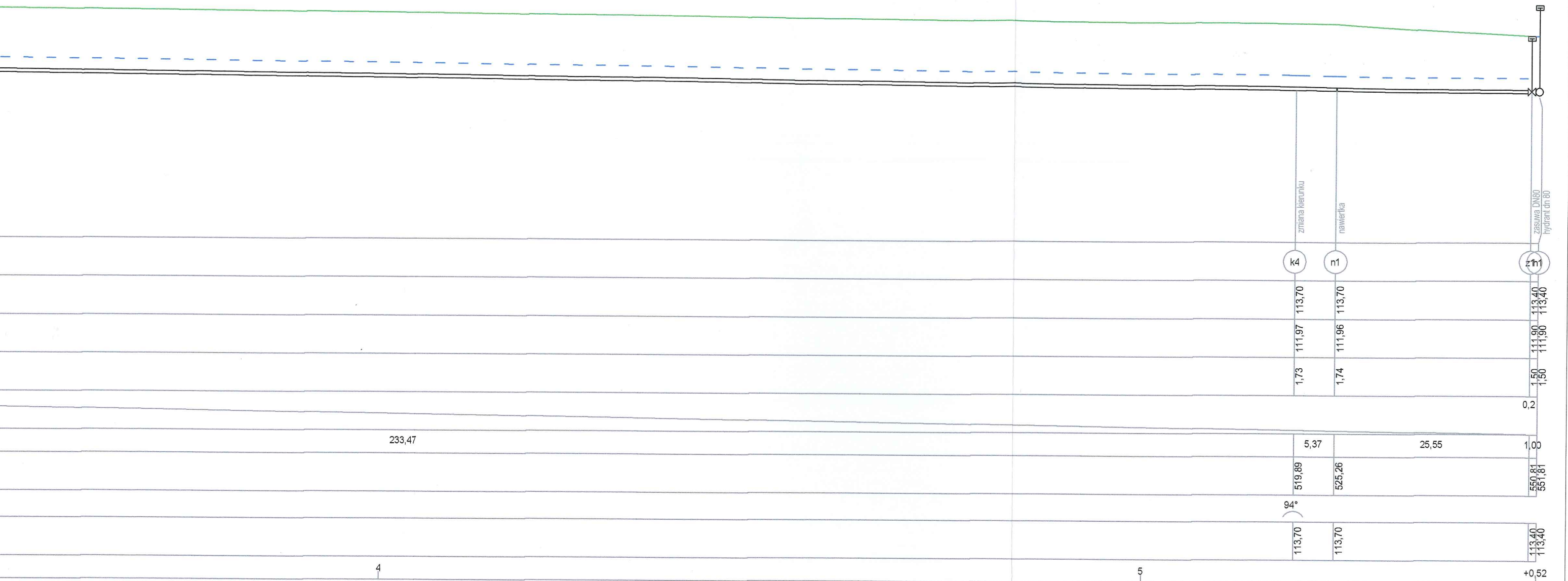
## **5. Zalecenia sanitarne**

- a) Celem uniemożliwienia kontaktu projektowanego wodociągu z lokalnymi ujęciami wody należy je trwale odłączyć
- b) Materiały zastosowane do budowy sieci wodociągowej winny być zgodne z polskimi normami i posiadać atest P.Z.H. do kontaktu z wodą do picia i na potrzeby gospodarcze

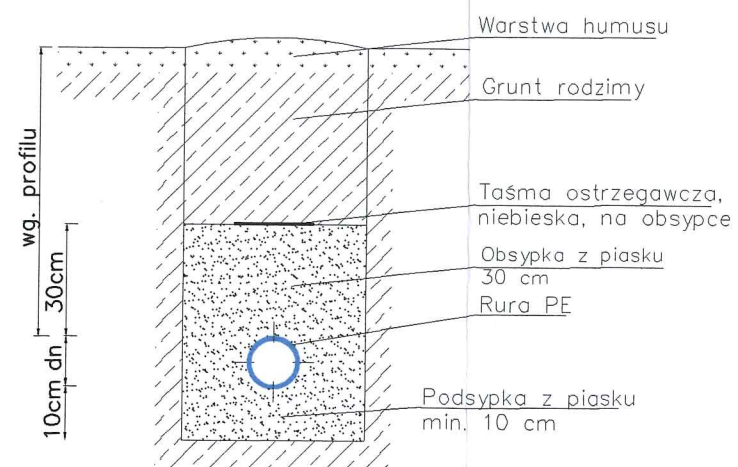
**Opracował:**

**mgr inż. Kamil Papierowski**  
Uprawnienia budowlane do projektowania  
i kierowania robotami budowlanymi  
w specjalności instalacyjnej z ograniczeniem  
Nr ewid. MA 201009/DW 25/16





Przekrój przez wykop



JEDNOSTKA PROJEKTOWA:	KMP INŻYNIERIA SANITARNA Kamil Papierowski Ul. Lipowa 9D, 09-200 Piaski NIP:776 167 32 65		 <b>KMP INŻYNIERIA SANITARNA</b>
TEMAT:	Budowa odcinka sieci wodociągowej wraz z przyłączem		
INWESTOR:	Gmina Rościszewo ul. Armii Krajowej 1, 09-204 Rościszewo		BRANŻA: SANITARNA
PROJEKTOWAŁ:	NR UPR.	PODPIS	
mgr inż. Kamil Papierowski	MAZ/0400/PWBS/16		
OPRACOWAŁA:	NR UPR.	PODPIS	TYTUŁ RYS.: Profil przyłącza wodociągowego SKALA: 1:100/500 DATA: marzec 2024 FORMAT: 297x1200
inż. Paulina Kalinowska			
		NR RYS.: S1	str.: 8



taśma ostrzegawcza z wkładką  
alumiiniową PE w kolorze niebieskim

	zmiana kierunku		zmiana kierunku
	Ⓚ		Ⓚ
	114,10		114,10
	112,45		112,43
	1,65		1,67
	280,14		286,42
	73°		73°
	114,10		114,10

73,87

6,28

233,47

3

4

taśma ostrzegawcza z wkładką  
alumiiniową PE w kolorze niebieskim

trojm. 50,90

t1

114,40

112,59

1,81

0,1

PE90

73,87

195,43

206,27

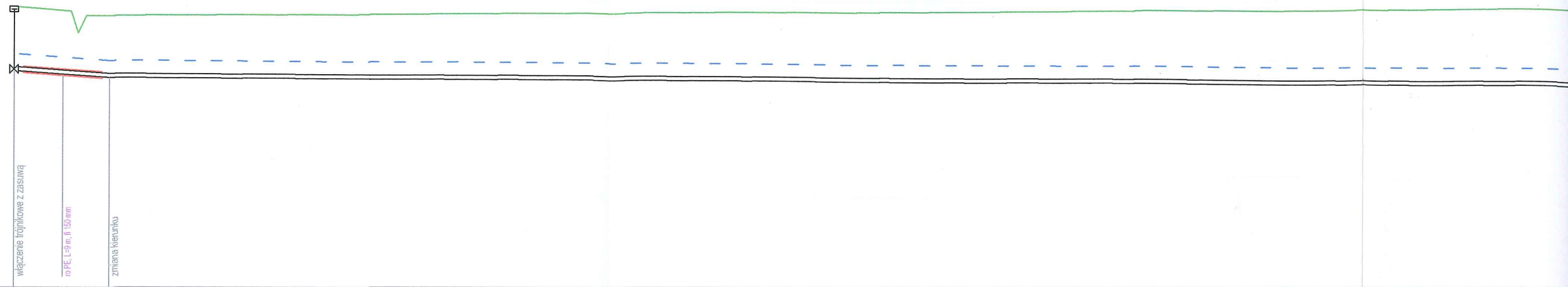
180°

114,40

1

2



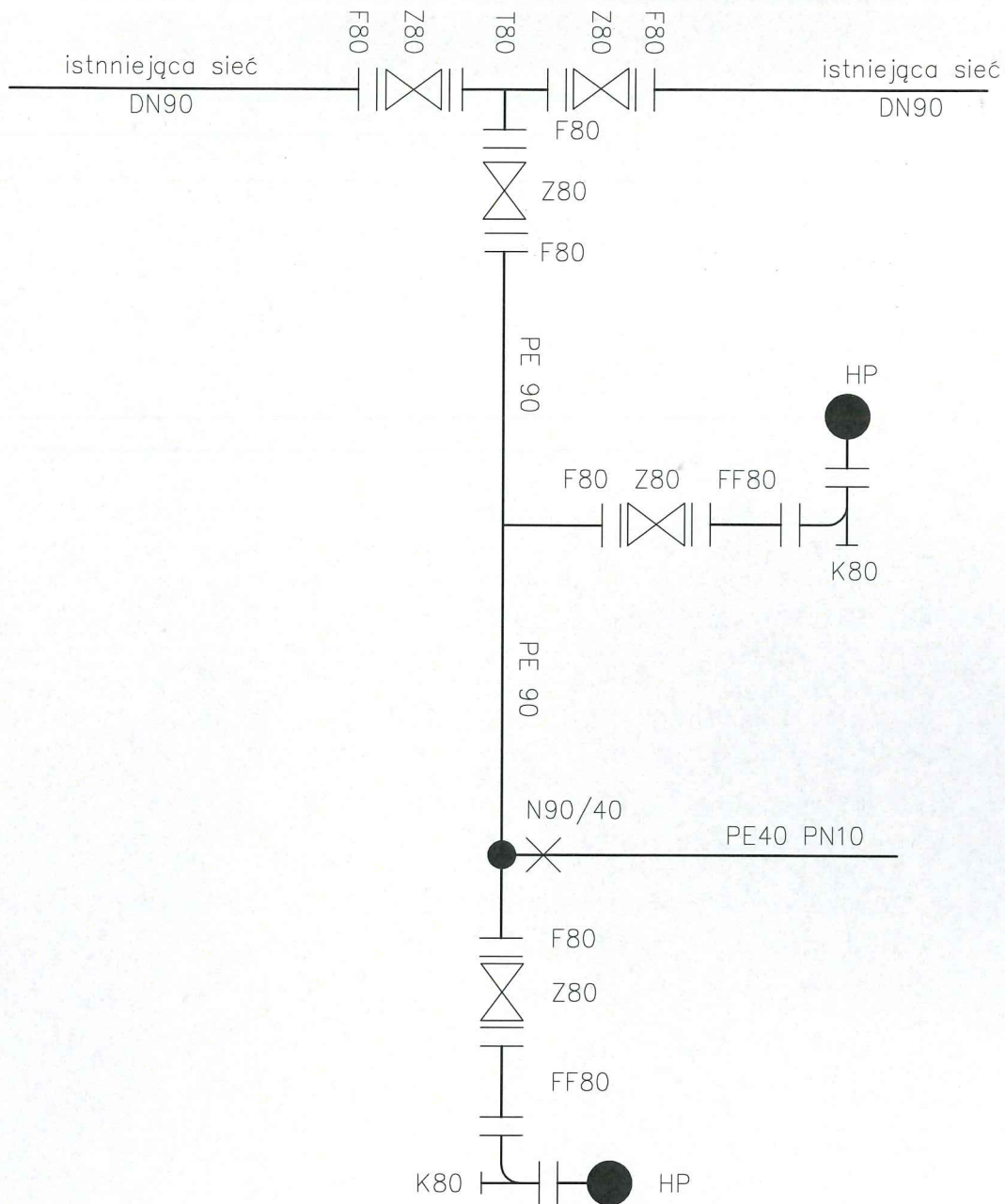


poziom por. 108,00 m n.p.m.

Węzeł	r1		k1
Rzędna terenu [m n.p.m.]	114,40	114,30 113,80 114,20	114,20
Rzędna dna rury [m n.p.m.]	112,93		112,79
Zagłębienie [m]	1,47		1,41
Materiał, Średnica/Spadek [%]	PE90	1,3	PE90
Długość [m]		10,84	195,43
Odległość [m]	0,00 1,05	5,50 6,20 8,23	10,84
Kąt załamania [°]		8°	
Rzędna terenu proj. [m n.p.m.]	114,40		114,20

Hektometr 0,00

Skala Y: 1:100 5m Skala X: 1:500



**OZNACZENIA:**

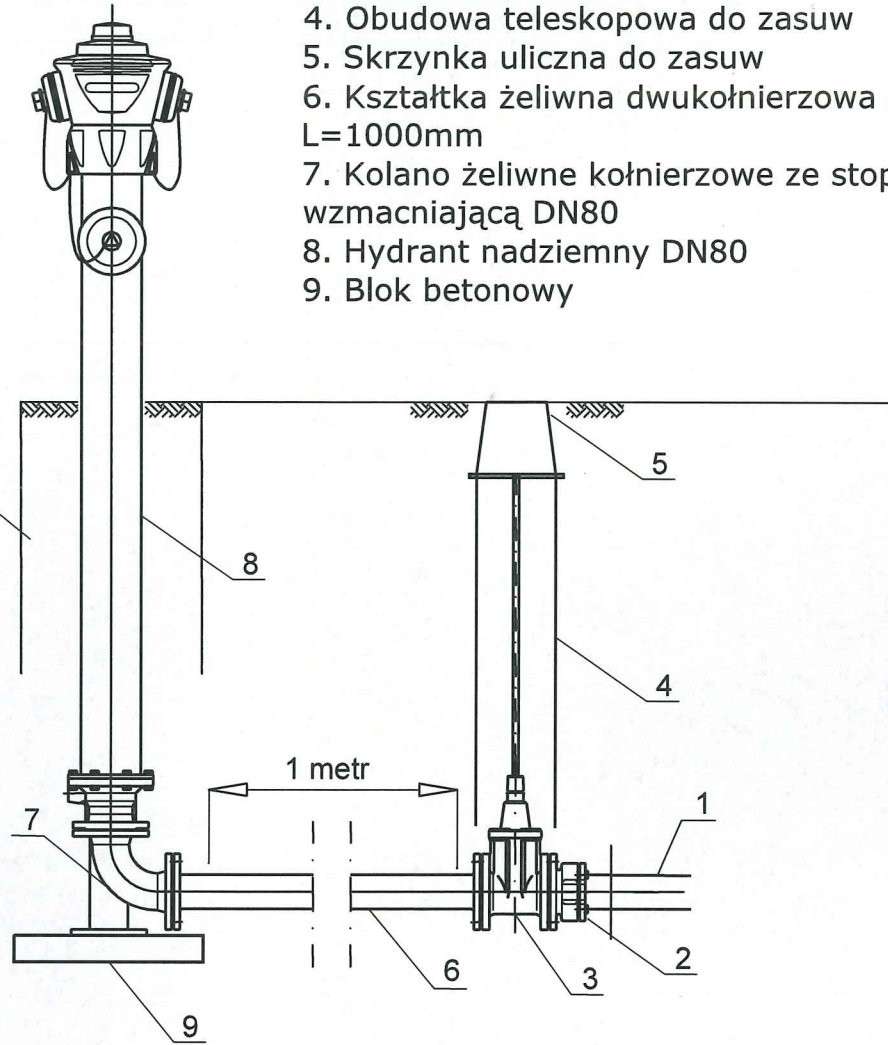
- F80 tuleja PE z kołnierzem DN80
- Z80 zasuwa żeliwna kołnierzowa PN16 DN80
- T80 trójnik żeliwny kołnierzowy DN80/80
- FF80 króciec dwukołnierzowy DN80 L=1000mm
- K80 kolano kołnierzowe stopowe DN80
- HP80 hydrant nadziemny DN 80
- N90/40 nawiertka 90/40 z kluczem obudowanym skrzynką uliczną

JEDNOSTKA PROJEKTOWA:	KMP INŻYNIERIA SANITARNA Kamil Papierowski Ul. Lipowa 9D, 09-200 Piaski NIP:776 167 32 65		 <b>KMP INŻYNIERIA SANITARNA</b>
TEMAT:	Budowa odcinka sieci wodociągowej wraz z przyłączem		
INWESTOR:	Gmina Rościszewo ul. Armi Krajowej 1, 09-204 Rościszewo		
PROJEKTOWAŁ:	NR UPR.	PODPIS	BRANŻA: SANITARNA
mgr inż. Kamil Papierowski	MAZ/0400/PWBS/16		
OPRACOWAŁA:	NR UPR.	PODPIS	
inż. Paulina Kalinowska			
TYTUŁ RYS.:	Schemat montażowy sieci		NR RYS.: <b>S2</b>
SKALA:	-	DATA: marzec 2024	str.: 9
FORMAT:	A4		

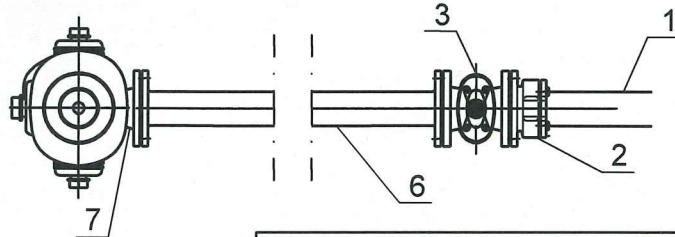


PRZEKRÓJ

Obsypka  
żwirowa



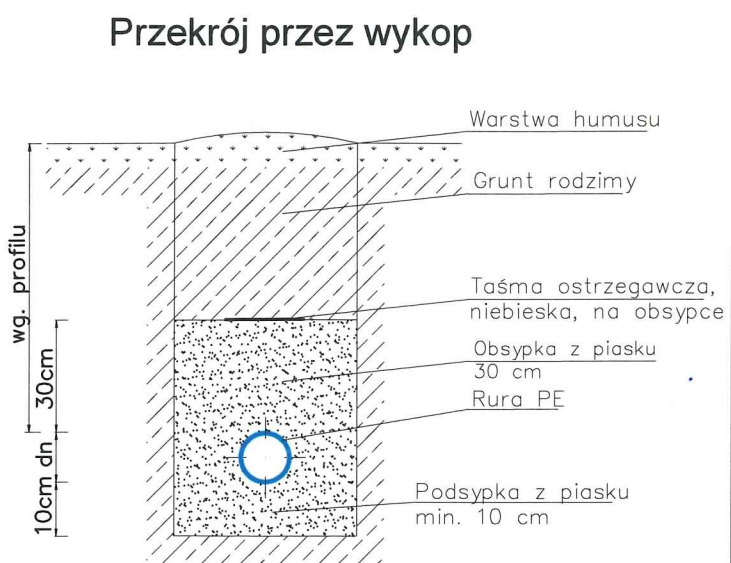
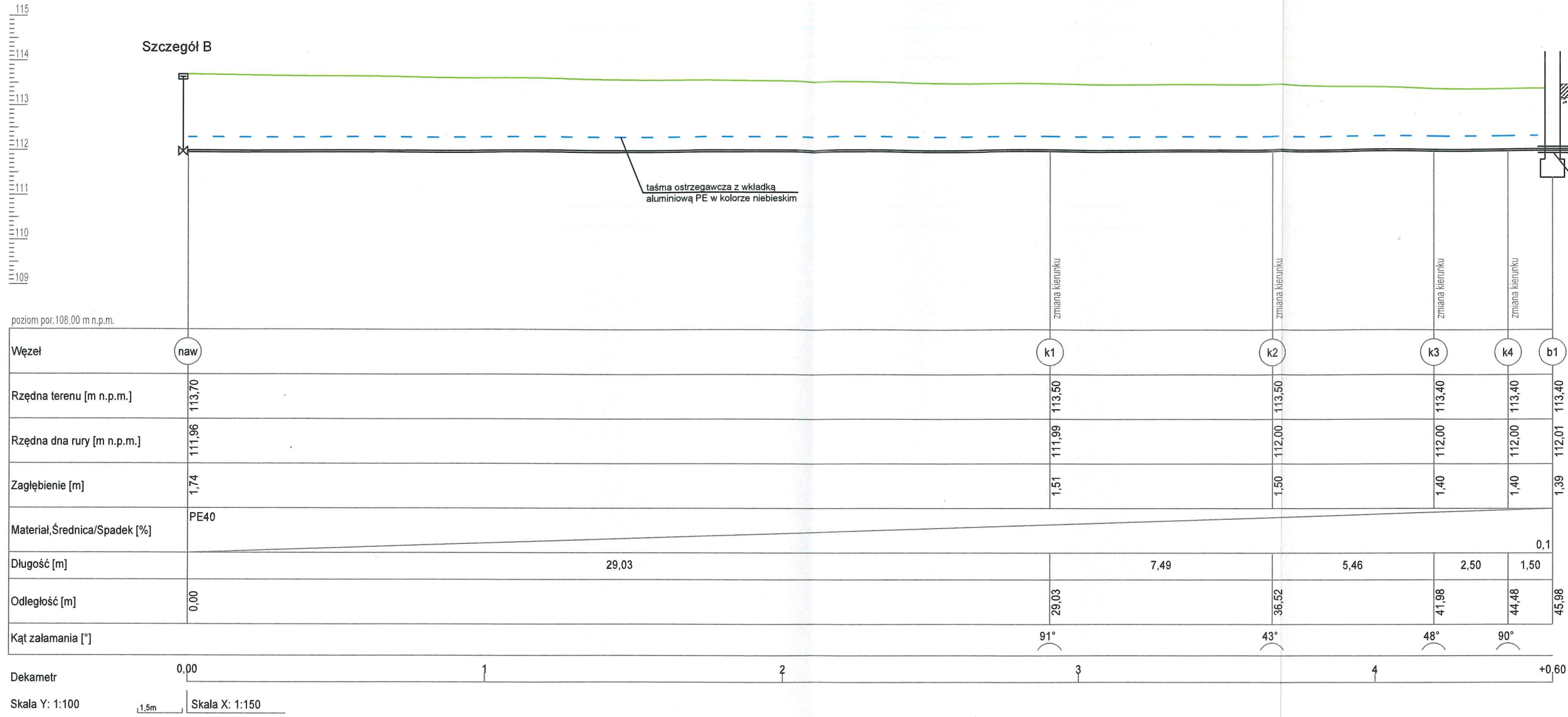
RZUT



1. Projektowany wodociąg z rur PE-HD Ø90mm
2. Połączenie kołnierzowe DN80
3. Zasuwa typu E DN80 z kołnierzami
4. Obudowa teleskopowa do zasuw
5. Skrzynka uliczna do zasuw
6. Kształtka żeliwna dwukołnierzowa Ø80 L=1000mm
7. Kolano żeliwne kołnierzowe ze stopą wzmacniającą DN80
8. Hydrant nadziemny DN80
9. Blok betonowy

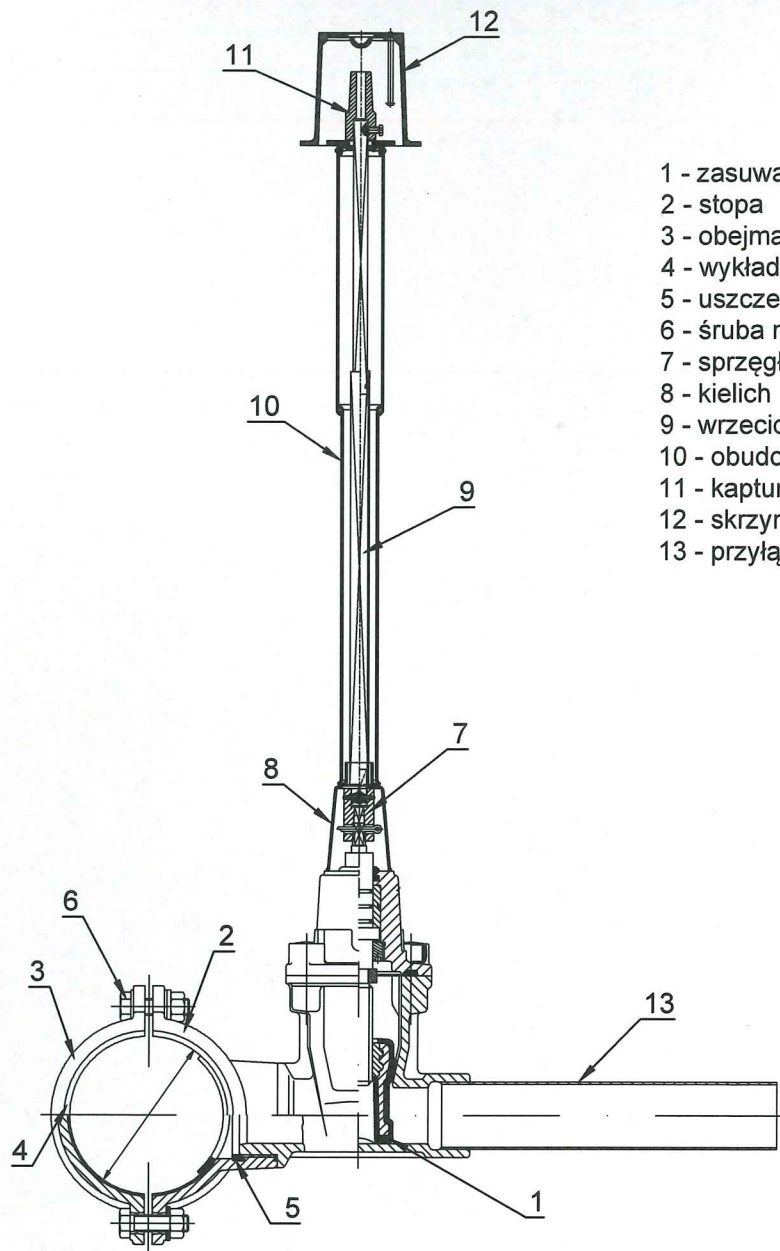
JEDNOSTKA PROJEKTOWA:	KMP INŻYNIERIA SANITARNA Kamil Papierowski Ul. Lipowa 9D, 09-200 Piaski NIP:776 167 32 65		 <b>KMP INŻYNIERIA SANITARNA</b>
TEMAT:	Budowa odcinka sieci wodociągowej wraz z przyłączem		
INWESTOR:	Gmina Rościszewo ul. Armi Krajowej 1, 09-204 Rościszewo		
PROJEKTOWAŁ:	NR UPR.	PODPIS	
mgr inż. Kamil Papierowski	MAZ/0400/PWBS/16		
OPRACOWAŁA:	NR UPR.	PODPIS	
inż. Paulina Kalinowska			
TYTUŁ RYS.:	Schemat budowy hydrantu nadziemnego		NR RYS.:
SKALA:	-	DATA:	<b>S3</b>
FORMAT:	A4	marzec 2024	str.: 10

BRANŻA: SANITARNA



JEDNOSTKA PROJEKTOWA:	KMP INŻYNIERIA SANITARNA Kamil Papierowski Ul. Lipowa 9D, 09-200 Płaski NIP:776 167 32 65		
TEMAT:	Budowa odcinka sieci wodociągowej wraz z przyłączem		
INWESTOR:	Gmina Rościszewo ul. Armii Krajowej 1, 09-204 Rościszewo		BRANŻA: SANITARNA
PROJEKTOWAŁ:	NR UPR.	PODPIS	
mgr inż. Kamil Papierowski	MAZ/0400/PWBS/16		
OPRACOWAŁA:	NR UPR.	PODPIS	
inż. Paulina Kalinowska			
TYTUŁ RYS.:	Profil przyłącza wodociągowego		NR RYS.:
SKALA:	1:100/150	DATA:	P1
FORMAT:	A3	marzec 2024	str.: 11

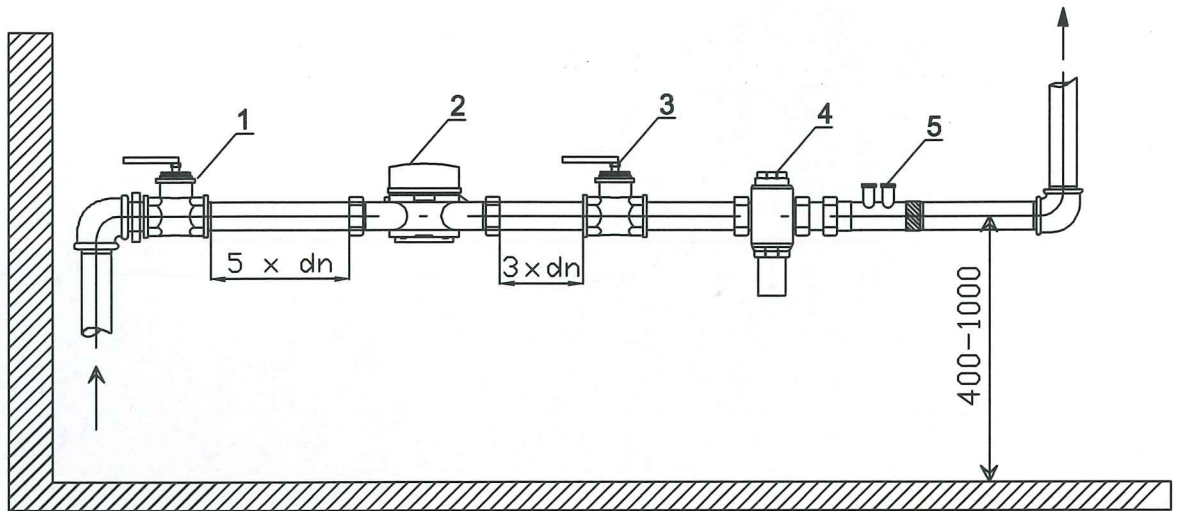




- 1 - zasuwa
- 2 - stopa
- 3 - obejma
- 4 - wykładzina
- 5 - uszczelka
- 6 - śruba mocująca
- 7 - sprzęgło
- 8 - kielich
- 9 - wrzeciono, trzpień
- 10 - obudowa teleskopowa
- 11 - kaptur
- 12 - skrzynka uliczna
- 13 - przyłącze wodociągowe

JEDNOSTKA PROJEKTOWA:	KMP INŻYNIERIA SANITARNA Kamil Papierowski Ul. Lipowa 9D, 09-200 Piaski NIP: 776 167 32 65		 <b>KMP INŻYNIERIA SANITARNA</b>
TEMAT:	Budowa odcinka sieci wodociągowej wraz z przyłączem		
INWESTOR:	Gmina Rościszewo ul. Armii Krajowej 1, 09-204 Rościszewo		
PROJEKTOWAŁ:	NR UPR.	PODPIS	BRANŻA: SANITARNA
mgr inż. Kamil Papierowski	MAZ/0400/PWBS/16		
OPRACOWAŁA:	NR UPR.	PODPIS	
inż. Paulina Kalinowska			
TYTUŁ RYS.:	Nawierтка z kluczem i skrzynką uliczną		
SKALA:	-	DATA: marzec 2024	NR RYS.: <b>P2</b>
FORMAT:	A4		str.: 12

## SZCZEGÓŁ MONTAŻU ZESTAWU WODOMIERZOWEGO Z ZAWOREM ANTYSKAŻENIOWYM



- 1 - ZWÓR GŁÓWNY ODCINAJĄCY M-83 Ø20
- 2 - WODOMIERZ Ø20
- 3 - ZAWÓR ODCINAJĄCY M-83 Ø20
- 4 - FILTR SIATKOWY Ø20
- 5 - ZAWÓR ANTYSKAŻENIOWY TYP EA Ø20

zgodnie z zaleceniami producentów wodomierzy należy zastosować odcinki proste:

- przed wodomierzem o długości 5 x dn wodomierza
- za wodomierzem o długości 3 x dn wodomierza

JEDNOSTKA PROJEKTOWA:	KMP INŻYNIERIA SANITARNA Kamil Papierowski Ul. Lipowa 9D, 09-200 Piaski NIP: 776 167 32 65		 <b>KMP INŻYNIERIA SANITARNA</b>
TEMAT:	Budowa odcinka sieci wodociągowej wraz z przyłączem		
INWESTOR:	Gmina Rościszewo ul. Armi Krajowej 1, 09-204 Rościszewo		
PROJEKTOWAŁ:	NR UPR.	PODPIS	
mgr inż. Kamil Papierowski	MAZ/0400/PWBS/16		
OPRACOWAŁA:	NR UPR.		
inż. Paulina Kalinowska			
TYTUŁ RYS.:	Schemat zestawu wodomierzowego		NR RYS.:
SKALA:	-	DATA:	<b>P3</b>
FORMAT:	A4	marzec 2024	str.: 13

BRANŻA: SANITARNA



ZESTAWIENIE MATERIAŁÓW			
Sieć			
1	Rura PE DN90 SDR17 PN 10	m	552
2	Kolano PE DN90 SDR17 PN10	szt.	3
3	Rura osłonowa do przewiertu PE DN150	m	9
4	Tuleja PE 90 SDR17	szt.	5
5	Zasuwa żeliwna kołnierzowa Z-80 PN16	szt.	5
6	Obudowa zasuw DN80	szt.	5
7	Skrzynka do zasuw	szt.	5
8	Trójnik kołnierzowy T 80/80 PN10	szt.	1
9	Króciec dwukołnierzowy DN80 PN10 L=1000mm	szt.	2
10	Kolano kołnierzowe stopowe DN80 PN10	szt.	2
11	Hydrant nadziemny DN80 PN10	szt.	2
12	Uszczelki gumowe płaskie fi 80	szt.	14
13	słupki stalowe z tabliczkami do oznaczenia sieci	kpl.	3
14	Płyta betonowa pod zasuwę i hydrant	szt.	7
Przyłącze			
1	Rura PE DN40 SDR17 PN 10	m	48
2	Nawiertka na rurę PE 90/40	szt.	1
3	Obudowa do nawiertki	szt.	1
4	skrzynka do nawiertki	szt.	1
5	rura osłonowa PCV110 + 2 x kolano 45°	m	2
6	konsola wodomierza	szt.	1
7	zawór M83 Ø20	szt.	2
8	zawór antyskażeniowy EA Ø20	szt.	1
9	filtr siatkowy Ø20	szt.	1



## ZAŁĄCZNIKI PROJEKTU BUDOWLANEGO

### *Nazwa zamierzenia budowlanego*

**Budowa odcinka sieci wodociągowej wraz z przyłączem**

### *Lokalizacja inwestycji*

<b>Miejscowość:</b>	<b>Zamość Nowy</b>
<b>Gmina</b>	<b>Rościszewo</b>
<b>Powiat</b>	<b>Sierpecki</b>
<b>Numery działek</b>	<b>37, 42/2, 42/1, 40/2, 41/1</b>

### *Identyfikatory działek ewidencyjnych*

**142704\_2.0030.37**  
**142704\_2.0030.42/2**  
**142704\_2.0030.42/1**  
**142704\_2.0030.40/2**  
**142704\_2.0030.41/1**

### *Kategoria obiektu*

**XXVI – sieci**

### *Nazwa i adres inwestora*

**Gmina Rościszewo**  
**ul. Armii Krajowej 1, 09-204 Rościszewo**

### *Spis zawartości*

- 1) Warunki lokalizacji inwestycji celu publicznego**
- 2) Uzgodnienie pod względem sanitarnohigienicznym**
- 3) Informacja BIOZ**



**DECYZJA NR 2/2024**  
**o ustaleniu lokalizacji inwestycji celu publicznego**

Na podstawie art. 4 ust. 2 pkt 1, art. 50 ust. 1, art. 51 ust. 1 pkt 2 Ustawy z dnia 27 marca 2003 r. o planowaniu i zagospodarowaniu przestrzennym (t.j. Dz. U. 2023 r. poz. 977 z późn. zm.) w związku z art. 59 ust. 1 ustawy z dnia 7 lipca 2023 r. o zmianie ustawy o planowaniu i zagospodarowaniu przestrzennym oraz niektórych innych ustaw (Dz. U. z 2023 r. poz. 1688) oraz art. 104 ustawy z dnia 14 czerwca 1960 r. Kodeks postępowania administracyjnego (t.j. Dz. U. z 2023 r. poz. 775 z późn. zm.), po rozpatrzeniu wniosku Pana Marka Chylińskiego, reprezentującego Gminę Rościszewo, ul. Armii Krajowej 1, 09-204 Rościszewo, z dnia 25 stycznia 2024 r. (data wpływu do urzędu 25 stycznia 2024 r.)

**USTALAM DLA**  
**Pana Marka Chylińskiego,**  
**reprezentującego Gminę Rościszewo, ul. Armii Krajowej 1, 09-204 Rościszewo**  
**LOKALIZACJĘ INWESTYCJI CELU PUBLICZNEGO**

**dla terenu obejmującego działki:** nr 37, 42/2, 42/1, 40/2 i 41/1 (w części), obręb geodezyjny Zamość Nowy 0030, gmina Rościszewo, zgodnie z granicami określonymi na załączniku nr 1 do decyzji.

**w zakresie:** budowy sieci wodociągowej.

Linie rozgraniczające teren objęty niniejszą decyzją wyznaczone zostały w części graficznej stanowiącej Załącznik Nr 1 do niniejszej decyzji. Część graficzna zawiera objaśnienia użytych w niej oznaczeń.

**1. Ustalenia dotyczące rodzaju zabudowy:**

- Obiekt infrastruktury technicznej – cel publiczny: budowa i utrzymywanie ciągów drenażowych, przewodów i urządzeń służących do przesyłania lub dystrybucji płynów, pary, gazów i energii elektrycznej, a także innych obiektów i urządzeń niezbędnych do korzystania z tych przewodów i urządzeń.

**2. Ustalenia dotyczące funkcji zabudowy i zagospodarowania terenu:**

- Planowana inwestycja dotyczy budowy sieci wodociągowej.

**3. Ustalenia i szczegółowe zasady zagospodarowania terenu oraz jego zabudowy:****3.1. W ramach planowanej inwestycji dopuszcza się:**

- a) budowę odcinka sieci wodociągowej (DN90) o długości maks. 600,0 m,
- b) budowę przyłącza wodociągowego (DN40) o długości maks. 50,0 m,
- c) realizację hydrantów nadziemnych (DN80) z zasuwą odcinającą,
- d) realizację zasuwy kołnierzonej z kluczem i skrzynką uliczną,
- e) realizację zasuwy z nawiertką (DN90/40) z kluczem i skrzynką uliczną,
- f) realizację rury osłonowej (przewiert) pod drogą (DN150),
- g) innych elementów niezbędnych do realizacji inwestycji.

3.2. Lokalizacja odcinka sieci wodociągowej i przyłącza na głębokości zgodnej z przepisami odrębnymi.

3.3. Przejścia pod drogami należy wykonać na warunkach i w uzgodnieniu z zarządzającym drogą.

3.4. Wszelkie ewentualne skrzyżowania (kolizje) planowanej inwestycji z istniejącą infrastrukturą techniczną, należy uzgodnić z dysponentem sieci i wykonać zgodnie z warunkami zawartymi w uzgodnieniach.

3.5. Inwestycja powinna być projektowana oraz realizowana zgodnie z obowiązującymi przepisami prawa i przepisami techniczno-budowlanymi, w przypadku braku możliwości ich spełnienia wnioskodawca może się ubiegać o uzyskanie odstępstwa od tych przepisów na kolejnym etapie postępowania administracyjnego.

**4. Ustalenia dotyczące ochrony środowiska, przyrody i krajobrazu:**

4.1. Planowane przedsięwzięcie inwestycyjne nie stanowi przedsięwzięcia, o którym mowa w art. 71 ust. 2 pkt 1 i 2 ustawy z dnia 3 października 2008 r., o udostępnieniu informacji o środowisku i jego ochronie, udziale społeczeństwa w ochronie środowiska, oraz o ocenach oddziaływania na



środowisko (t.j. Dz. U. z 2023 r. poz. 1094 z późn. zm.), a tym samym nie wymaga uzyskania decyzji o środowiskowych uwarunkowaniach.

- 4.2. Teren inwestycji nie jest położony w granicach obszaru objętego ochroną na podstawie przepisów o ochronie przyrody.
- 4.3. Teren inwestycji obejmuje grunty: RVI, Br-RVI i dr, czyli grunty orne, grunty rolne zabudowane i drogi, w rozumieniu przepisów o gospodarce nieruchomościami, zgodnie z wypisem z rejestru gruntów.
- 4.4. Przedmiotowa inwestycja nie wymaga uzyskania zgód na zmianę przeznaczenia na cele nierolnicze.
- 4.5. Zgodnie z przepisami należy uzgodnić projekt decyzji z organami właściwymi w sprawach ochrony gruntów rolnych i leśnych oraz melioracji wodnych - w odniesieniu do gruntów wykorzystywanych na cele rolne i leśne w rozumieniu przepisów o gospodarce nieruchomościami.
- 4.6. W trakcie przygotowywania i realizacji inwestycji należy zapewnić oszczędne korzystanie z terenu.
- 4.7. W trakcie prac budowlanych inwestor realizujący przedsięwzięcie jest obowiązany uwzględnić ochronę środowiska w granicach terenu inwestycji, a w szczególności ochronę gleby, zieleni, naturalnego ukształtowania terenu i stosunków wodnych.
- 4.8. Przy prowadzeniu prac budowlanych dopuszcza się wykorzystanie i przekształcanie elementów przyrodniczych wyłącznie w takim zakresie, w jakim jest to konieczne w związku z realizacją przedsięwzięcia.
- 4.9. Jeżeli ochrona elementów przyrodniczych nie jest możliwa, należy podejmować działania mające na celu naprawienie wyrządzonych szkód, w szczególności przez kompensację przyrodniczą.

#### **5. Ustalenia dotyczące ochrony dziedzictwa kulturowego i zabytków oraz dóbr kultury współczesnej:**

- 5.1. Teren inwestycji nie jest położony w strefie ochrony konserwatorskiej oraz nie występują na nim obiekty podlegające ochronie konserwatorskiej.
- 5.2. W przypadku odkrycia w trakcie trwających robót budowlanych lub ziemnych, znalezisk, przedmiotów, co do których istnieje przypuszczenie, iż są one zabytkami archeologicznymi, należy zgodnie z art. 33 ust. 1 ustawy z 23 lipca 2003 r. o ochronie zabytków i opiece nad zabytkami (t.j. Dz. U. z 2022 r. poz. 840 z późn. zm.), przy użyciu dostępnych środków, zabezpieczyć znaleziony przedmiot i oznakować miejsce jego znalezienia oraz niezwłocznie zawiadomić Kujawsko-Pomorskiego Wojewódzkiego Konserwatora Zabytków, a jeśli nie jest to możliwe, Wójta Gminy Rościszewo.

#### **6. Ustalenia dotyczące obsługi w zakresie infrastruktury technicznej i komunikacji:**

- 6.1. zaopatrzenie w wodę – na warunkach wydanych przez właściwego dysponenta sieci;
- 6.2. zaopatrzenie w gaz – nie dotyczy;
- 6.3. odprowadzenie ścieków – nie dotyczy;
- 6.4. odprowadzenie wód deszczowych – powierzchniowo w granicach terenu inwestycji;
- 6.5. zasilanie w energię elektryczną – nie dotyczy;
- 6.6. zasilanie w energię cieplną – nie dotyczy;
- 6.7. środki łączności – nie dotyczy;
- 6.8. gospodarka odpadami – nie dotyczy;
- 6.9. dostęp do drogi publicznej – nie dotyczy;
- 6.10. zapewnienie miejsc parkingowych – nie dotyczy.

Wszelkie ewentualne kolizje z istniejącą infrastrukturą techniczną należy uzgodnić z właścicielami lub dysponentami sieci.

#### **7. Ustalenia wymagań dotyczących ochrony interesów osób trzecich w zakresie określenia warunków ochrony przed:**

- 7.1. Dostęp do drogi publicznej oraz do urządzeń infrastruktury technicznej – wnioskowana inwestycja nie może pozbawić działek sąsiednich dostępu do drogi publicznej oraz do urządzeń infrastruktury technicznej w zakresie korzystania z wody, kanalizacji, energii elektrycznej i ciepłej oraz ze środków łączności.
- 7.2. Dostęp do światła dziennego – wnioskowana inwestycja nie może pozbawiać dostępu do światła dziennego pomieszczeniom w budynkach zlokalizowanych na sąsiednich działkach.
- 7.3. Oddziaływanie wnioskowanej inwestycji pod kątem uciążliwości powodowanych przez hałas, wibracje, zakłócenia elektryczne i promieniowanie – wnioskowana inwestycja nie może powodować ww. uciążliwości.
- 7.4. Oddziaływanie wnioskowanej inwestycji pod kątem zanieczyszczeń powietrza, wody i gleby – wnioskowana inwestycja nie może powodować ww. uciążliwości.



- 7.5. Projektowana inwestycja nie może pogarszać warunków użytkowania nieruchomości sąsiednich, a jej użytkowanie nie może powodować uciążliwości w zakresie określonym w pkt 7.3 i 7.4, ewentualne uciążliwości powinny zamknąć się w granicy terenu inwestycji, na którym będzie ona realizowana.
- 7.6. Inwestor powinien przy wykonywaniu swego prawa powstrzymać się od działań, które zakłócałyby korzystanie z nieruchomości sąsiednich ponad przeciętną miarę, wynikającą ze społeczno-gospodarczego przeznaczenia nieruchomości i stosunków miejscowych – art. 144 ustawy z dnia 23 kwietnia 1964 r. Kodeks cywilny.
8. Ustalenia dotyczące granic i sposobów zagospodarowania terenów lub obiektów podlegających ochronie, ustalonych na podstawie odrębnych przepisów, w tym terenów górniczych, a także narażonych na niebezpieczeństwo powodzi oraz zagrożonych osuwaniem się mas ziemnych - przedmiot i zakres inwestycji nie wymaga dokonania rozstrzygnięć w tym zakresie.

#### **UZASADNIENIE**

1. W dniu 25 stycznia 2024 r. wpłynął wniosek: Pana Marka Chylińskiego, reprezentującego Gminę Rościszewo, ul. Armii Krajowej 1, 09-204 Rościszewo, o ustalenie lokalizacji inwestycji celu publicznego dla planowanej inwestycji dotyczącej budowy sieci wodociągowej, na działkach: nr 37, 42/2, 42/1, 40/2 i 41/1 (w części), obręb geodezyjny Zamość Nowy 0030, gmina Rościszewo.
2. Wnioskodawca wskazał lokalizację inwestycji w terenie, dla którego gmina nie posiada miejscowego planu zagospodarowania przestrzennego, czym wyczerpano przesłanki, o których mowa w art. 4 ust. 2 UPZP.
3. Decyzja niniejsza określa przedmiot i zakres inwestycji zgodnie z informacjami podanymi we wniosku (zgodnie z żądaniem strony). Zgodnie z art. 107 § 4 KPA, w tym zakresie odstępuje się od uzasadnienia decyzji.
4. Analizując wniosek oraz ustalenia studium uwarunkowań i kierunków zagospodarowania przestrzennego Gminy Rościszewo, uchwalonego uchwałą nr 157/XXIV/02 Rady Gminy Rościszewo z dnia 22 sierpnia 2002 r., Wójt Gminy Rościszewo stwierdził, że nie zachodzi okoliczność dotycząca obowiązku sporządzenia miejscowego planu zagospodarowania przestrzennego.
5. Wniosek został przeanalizowany i sprawdzony pod względem wymogu stawianego przez art. 61 ust. 1 ustawy o planowaniu i zagospodarowaniu przestrzennym. Stwierdza się, iż w przedmiotowej sprawie wymogi stawiane przez ustawę w art. 61 ust. 1 pkt 3-6 oraz ust. 3 zostały spełnione, pozostałe wymogi nie wymagały zastosowania.
6. Zgodnie z art. 60 ust. 1 w związku z art. 53 ust. 4 ustawy o planowaniu i zagospodarowaniu przestrzennym decyzje o ustaleniu lokalizacji inwestycji celu publicznego wydaje się po uzgodnieniu z właściwymi organami. Warunki zabudowy dla ww. inwestycji zostały uzgodnione z:
  - a) Państwowym Powiatowym Inspektorem Sanitarnym w Sierpcu, ul. Piastowska 24a, 09-200 Sierpc (uzgodnienie w zakresie wymagań higienicznych i zdrowotnych - art. 53 ust. 4 pkt 2a) – opinia sanitarna nr ZNS/9/2024 z dnia 06.02.2024 r. (wpływ w urzędzie 08.02.2024 r.) o sygn. PPIS/ZNS-452/43/448/2024 – uzgodniono pod względem wymagań higienicznych i zdrowotnych warunki ujęte w projekcie decyzji o ustaleniu lokalizacji inwestycji celu publicznego dla przedsięwzięcia pn.: Budowa sieci wodociągowej, zlokalizowanej na działkach o nr ewid. 37, 42/2, 42/1, 40/2 i 41/1 w miejscowości Nowy Zamość, (obwód geodezyjny: 0030 Zamość Nowy), gmina Rościszewo;
  - b) Państwowym Gospodarstwem Wodnym Wody Polskie, Zarząd Zlewni we Włocławku, ul. Okrzei 74A, 87-800 Włocławek (uzgodnienie w zakresie melioracji wodnych - art. 53 ust. 4 pkt 6) - zgodnie z art. 53 ust. 5 Ustawy z dnia 27 marca 2003 r. o planowaniu i zagospodarowaniu przestrzennym (t.j. Dz. U. z 2023 r. poz. 977 z późn. zm.) - niezajęcie stanowiska przez organ uzgadniający w terminie dwóch tygodni od dnia doręczenia wystąpienia o uzgodnienie – uzgodnienie uważa się za dokonane;
  - c) Starostwem Powiatowym w Sierpcu, ul. Świętokrzyska 2a, 09-200 Sierpc (uzgodnienie w zakresie ochrony gruntów rolnych - art. 53 ust. 4 pkt 6) - zgodnie z art. 53 ust. 5 Ustawy z dnia 27 marca 2003 r. o planowaniu i zagospodarowaniu przestrzennym (t.j. Dz. U. z 2023 r. poz. 977 z późn. zm.) - niezajęcie stanowiska przez organ uzgadniający w terminie dwóch tygodni od dnia doręczenia wystąpienia o uzgodnienie – uzgodnienie uważa się za dokonane.

Ponieważ organ wydający niniejszą decyzję jest jednocześnie organem zarządzającym drogą gminną, zgodnie z art. 12 KPA odstąpiono od uzgodnienia w drodze postanowienia, dokonując wymaganego rozstrzygnięcia w ramach niniejszej decyzji.



Z uwagi na fakt, iż w odniesieniu do przedmiotowej inwestycji nie zachodzą okoliczności określone w pozostałych punktach art. 53 ust. 4, odstąpiono od uzgodnienia niniejszej decyzji z organami wskazanymi w tych przepisach.

7. Zgodnie z wymogiem art. 50 ust. 4 w związku z art. 5 ust. 3 Ustawy z dnia 27 marca 2003 r. o planowaniu i zagospodarowaniu przestrzennym (t.j. Dz. U. z 2023 r. poz. 977 z późn. zm.) sporządzenie projektu niniejszej decyzji powierzono osobie posiadającej kwalifikacje do wykonywania zawodu urbanisty na terytorium Rzeczypospolitej Polskiej uzyskane na podstawie ustawy z dnia 15 grudnia 2000 r. o samorządach zawodowych architektów, inżynierów budownictwa oraz urbanistów (Dz. U. z 2013 r. poz. 932 i 1650). Projekt niniejszej decyzji sporządził mgr Artur Składanek, który posiada takie kwalifikacje.

Biorąc powyższe pod uwagę należało orzec jak w sentencji.

#### POUCZENIE

Zgodnie z art. 63 ustawy o planowaniu i zagospodarowaniu przestrzennym:

1. W odniesieniu do tego samego terenu decyzję o ustaleniu lokalizacji inwestycji celu publicznego można wydać więcej niż jednemu wnioskodawcy, doręczając odpis decyzji do wiadomości pozostałym wnioskodawcom i właścicielowi lub użytkownikowi wieczystemu nieruchomości.
2. Decyzja o ustaleniu lokalizacji inwestycji celu publicznego nie rodzi praw do terenu oraz nie narusza prawa własności i uprawnień osób trzecich.
3. Jeżeli decyzja o ustaleniu lokalizacji inwestycji celu publicznego wywołuje skutki, o których mowa w art. 36, przepisy art. 36 oraz art. 37 stosuje się odpowiednio. Koszty realizacji roszczeń, o których mowa w art. 36 ust. 1 i 3, ponosi inwestor, po uzyskaniu ostatecznej decyzji o pozwoleniu na budowę.
4. Wnioskodawcy, który nie uzyskał prawa do terenu, nie przysługuje roszczenie o zwrot nakładów poniesionych w związku z otrzymaną decyzją o ustaleniu lokalizacji inwestycji celu publicznego.

Zgodnie z art. 65 ustawy o planowaniu i zagospodarowaniu przestrzennym Organ, który wydał decyzję o ustaleniu lokalizacji inwestycji celu publicznego, stwierdza jej wygaśnięcie, jeżeli:

- a) inny wnioskodawca uzyskał pozwolenie na budowę;
- b) dla tego terenu uchwalono plan miejscowy, którego ustalenia są inne niż w wydanej decyzji, o ile nie została wydana ostateczna decyzja o pozwoleniu na budowę.

Decyzja o ustaleniu lokalizacji inwestycji celu publicznego jest pierwszym etapem w czynnościach administracyjnych, zmierzających do rozpoczęcia robót budowlanych.

Roboty budowlane można rozpocząć jedynie na podstawie decyzji o pozwoleniu na budowę, z zastrzeżeniem art. 29–31 ustawy z dnia 7 lipca 1994 r. Prawo budowlane (Dz. U. z 2023 r., poz. 682 z późn. zm.), w których zostały ustalone roboty budowlane, wymagające jedynie dokonania odpowiedniego zgłoszenia.

Inwestor zamiast dokonania zgłoszenia dotyczącego rozpoczęcia robót budowlanych, może wystąpić z wnioskiem o wydanie decyzji o pozwoleniu na budowę.

W celu uzyskania pozwolenia na budowę lub dokonania zgłoszenia dotyczącego rozpoczęcia robót budowlanych, należy złożyć odpowiedni wniosek do Starostwa Powiatowego w Sierpcu. Do wniosku należy załączyć niniejszą decyzję, odpowiednie dokumenty wraz z opiniami, uzgodnieniami, pozwoleniami jeżeli są one wymagane przepisami szczególnymi oraz oświadczeniem o posiadanym prawie do dysponowania nieruchomością na cele budowlane.

Wszelkie rozstrzygnięcia związane ze spełnieniem warunków w celu uzyskania pozwolenia na budowę lub dokonania zgłoszenia dotyczącego rozpoczęcia robót budowlanych, rozstrzygane będą w odrębnym postępowaniu administracyjnym, przez właściwy wydział Starostwa Powiatowego w Sierpcu.

Zgodnie z art. 51 z dnia 27 marca 2003 r. o planowaniu i zagospodarowaniu przestrzennym, w przypadku niewydania przez właściwy organ decyzji o ustaleniu lokalizacji inwestycji celu publicznego w terminie 65 dni od dnia złożenia wniosku o wydanie takiej decyzji, organ wyższego stopnia wymierza temu organowi, w drodze postanowienia, na które przysługuje zażalenie, karę pieniężną w wysokości 500 zł za każdy dzień zwłoki. Do powyższego terminu nie wlicza się terminów przewidzianych w przepisach prawa do dokonania określonych czynności, okresów zawieszenia postępowania oraz okresów opóźnień spowodowanych z winy strony albo z przyczyn niezależnych od organu. Postępowanie w sprawie wymierzenia kary pieniężnej wszczyna się z urzędu, jeżeli podmiot, który wystąpił z wnioskiem o ustalenie lokalizacji inwestycji celu publicznego, wniesie żądanie wymierzenia tej kary. Żądanie wnosi się za pośrednictwem organu właściwego do wydania decyzji w sprawie ustalenia lokalizacji inwestycji celu publicznego.



Od niniejszej decyzji przysługuje stronom prawo wniesienia odwołania do Samorządowego Kolegium Odwoławczego w Płocku za pośrednictwem Wójty Gminy Rościszewo w terminie 14 dni od dnia jej doręczenia.

Zgodnie z art. 127a, ustawy z dnia 14 czerwca 1960 r. Kodeks postępowania administracyjnego (t.j. Dz. U. z 2023 r. poz. 775 z późn. zm.) w trakcie biegu terminu do wniesienia odwołania strona może zrzec się prawa do wniesienia odwołania wobec organu administracji publicznej, który wydał decyzję. Z dniem doręczenia organowi administracji publicznej oświadczenia o zrzeczeniu się prawa do wniesienia odwołania przez ostatnią ze stron postępowania, decyzja staje się ostateczna i prawomocna. W przypadku zrzeczenia się odwołania nie przysługuje skarga do Wojewódzkiego Sądu Administracyjnego. Oświadczenie o zrzeczeniu się prawa do wniesienia odwołania, które zostało prawidłowo złożone jest niewzruszalne i nie można go cofnąć. Decyzja podlega wykonaniu przed upływem terminu do wniesienia odwołania, jeżeli jest zgodna z żądaniem wszystkich stron lub jeżeli wszystkie strony zrzekły się prawa do wniesienia odwołania (art. 127a i 130 § 4 ustawy z dnia 14 czerwca 1960 r. – Kodeks postępowania administracyjnego (t.j. Dz. U. z 2023 r., poz. 775 z późn. zm.)).



WÓJTA  
*Jan Sugański*

Załączniki:

1. Załącznik Nr 1 – graficzna część decyzji,
2. Załącznik Nr 2 – wyniki analizy, część tekstowa.

Otrzymują:

- 1) Pan Marek Chyliński – działający w imieniu Gminy Rościszewo, /adres według odrębnego załącznika/;
- 2) Pani Agata Jaworska /adres według odrębnego załącznika/;
- 3) Pan Jerzy Janusz Jaworski /adres według odrębnego załącznika/;
- 4) Pani Aneta Sulkowska /adres według odrębnego załącznika/;
- 5) Pan Krzysztof Sulkowski /adres według odrębnego załącznika/;
- 6) Pan Piotr Stanisław Janik /adres według odrębnego załącznika/;
- 7) UG Rościszewo a/a

Do wiadomości:

1. Starostwo Powiatowe w Sierpcu, Wydział Architektury i Budownictwa  
Ul. Kopernika 9, 09-200 Sierpc
2. Starostwo Powiatowe w Sierpcu /w zakresie ochrony gruntów rolnych/  
Ul. Świętokrzyska 2a, 09-200 Sierpc

Pozostałe strony postępowania zawiadamia się zgodnie z art. 53 ust. 1 ustawy o planowaniu i zagospodarowaniu przestrzennym oraz art. 49 Kodeksu postępowania administracyjnego, w drodze zawiadomienia, które podlega zamieszczeniu:

- W Biuletynie Informacji Publicznej Urzędu Gminy w Rościszewie
- na tablicy ogłoszeń Urzędu Gminy w Rościszewie
- na tablicy sołectkiej w m. Nowy Zamość

Niniejsza decyzja jest ostateczna  
Rościszewo, dnia 14.08.2023.

.....  
n o d p i s

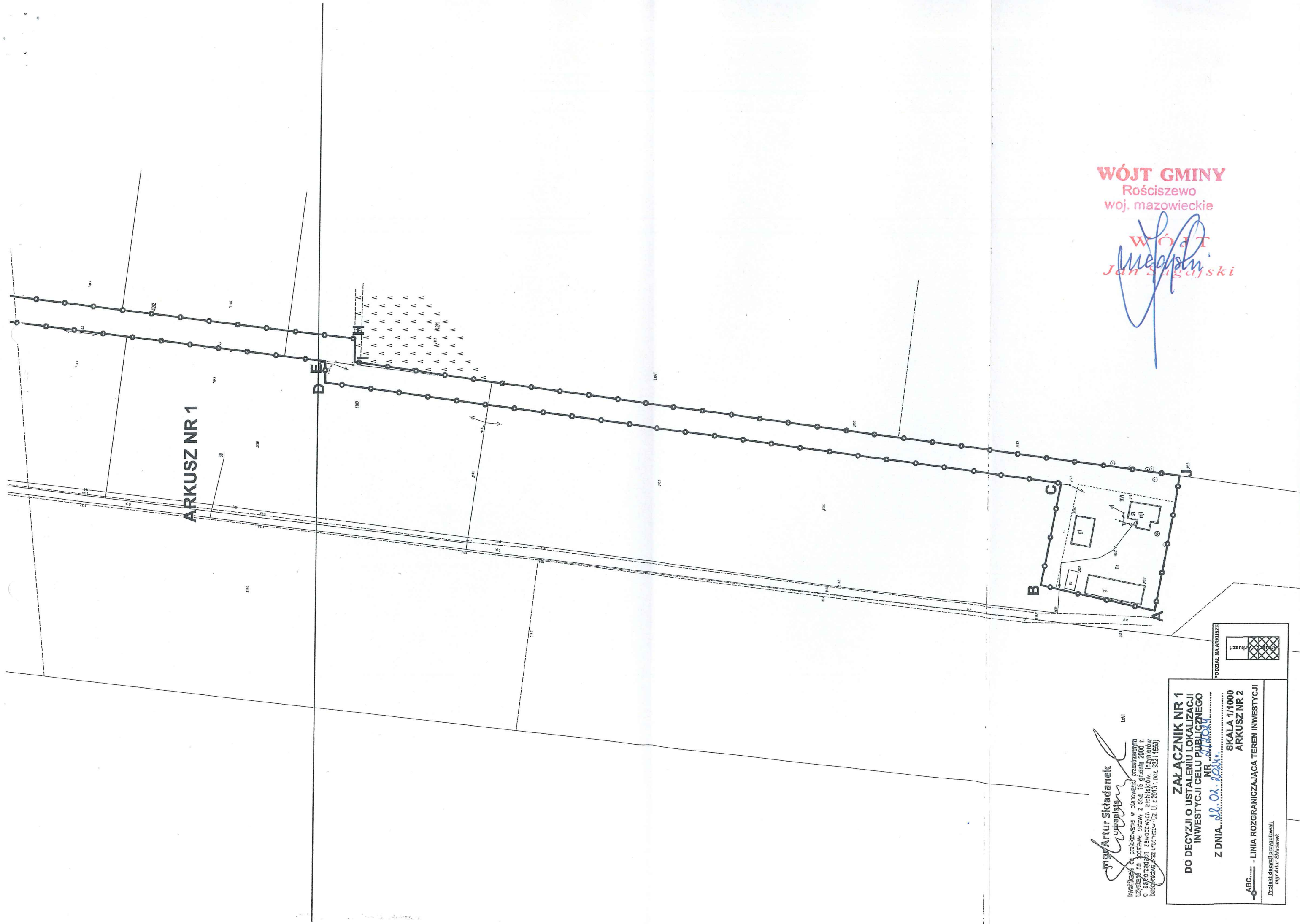
Z up. WÓJTA

Marek Chyliński  
Kierownik Referatu Rolnictwa,  
Rozwoju, Gospodarki Komunalnej i Budownictwa

**WÓJT GMINY**  
Rościszewo  
woj. mazowieckie

**WÓJT**  
*Jan Sigański*

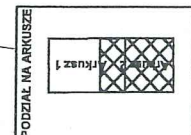
ARKUSZ NR 1



*mgr Artur Składanek*  
uprawniony  
LVI

Kawaleria na wydzielenie w celu wyznaczenia przez granicę  
uzyskanie na podstawie ustawy z dnia 15 grudnia 2000 r.  
o kształtowaniu ustroju państwa, w szczególności o systemie  
obszarów specjalnych, w tym o wyznaczeniu i kształtowaniu  
granicy między terenami przeznaczonymi do zabudowy  
budowlanej a terenami przeznaczonymi do zabudowy  
rolniczej (Dz. U. z 2019 r. poz. 352/1550)

**ZALĄCZNIK NR 1**  
**DO DECYZJI O USTALENIU LOKALIZACJI**  
**INWESTYCJI CELU PUBLICZNEGO**  
**NR 1024/2024**  
**Z DNIA 22.01.2024r.**  
**SKALA 1/1000**  
**ARKUSZ NR 2**  
**ABC - LINIA ROZGRANICZAJĄCA TEREN INWESTYCJI**  
Projekt opracował:  
mgr Artur Składanek





**WÓJT GMINY**  
Rościszewo  
woj. mazowieckie

**WÓJT**  
*Jan Sugański*

Miejscowy plan zagospodarowania przestrzennego  
dla terenów położonych w obrębie geodezyjnym:  
Babiec Piaseczny, Lipniki, Nowy Zamość, Polik i  
Rościszewo, gmina Rościszewo  
Uchwała nr 281/XXXVIII/2022  
Rady Gminy Rościszewo  
z dnia 10 czerwca 2022 r.

Miejscowy plan zagospodarowania przestrzennego  
dla terenów położonych w obrębie geodezyjnym:  
Babiec Piaseczny, Lipniki, Nowy Zamość, Polik i  
Rościszewo, gmina Rościszewo  
Uchwała nr 281/XXXVIII/2022  
Rady Gminy Rościszewo  
z dnia 10 czerwca 2022 r.

**Droga gminna nr 3703-10W**

**ARKUSZ NR 2**

*mgr Artur Składanek*  
upisany

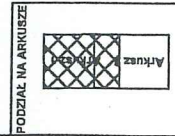
Kwalifikacja do projektowania w dziedzinie przestrzennej  
Wydział Inżynierii i Techniki Budowlanej, Wydział Inżynierii  
o specjalności inżynier architekt, 15 grudnia 2000 r.  
budowlanych przez Urząd Marszałkowski Województwa Mazowieckiego  
Lp. 12.04.2022

**ZAŁĄCZNIK NR 1**  
**DO DECYZJI O USTALENIU LOKALIZACJI**  
**INWESTYCJI CELU PUBLICZNEGO**

Z DNIA...  
NR...  
SKALA 1/1000  
ARKUSZ NR 1

ABC..... - LINIA ROZGRANICZAJĄCA TEREN INWESTYCJI

Projekt decyzji przygotował:  
mgr Artur Składanek





## **WYNIKI ANALIZY UWARUNKOWAŃ DO DECYZJI O USTALENIU LOKALIZACJI INWESTYCJI CELU PUBLICZNEGO**

Wyniki analizy sporządzono na podstawie:

- art. 61 i art. 53 ust. 3 ustawy z dnia 27 marca 2003 r. o planowaniu i zagospodarowaniu przestrzennym (t.j. Dz. U. z 2023 r. poz. 977 z późn. zm.) w związku z art. 59 ust. 1 ustawy z dnia 7 lipca 2023 r. o zmianie ustawy o planowaniu i zagospodarowaniu przestrzennym oraz niektórych innych ustaw (Dz. U. z 2023 r. poz. 1688),
- rozporządzenie ministra infrastruktury z dnia 26 sierpnia 2003 r., w sprawie sposobu ustalania wymagań dotyczących nowej zabudowy i zagospodarowania terenu w przypadku braku miejscowego planu zagospodarowania przestrzennego (Dz. U. z 2003 r., Nr 164 poz. 1588 z późn. zm.),
- rozporządzenie ministra infrastruktury z dnia 26 sierpnia 2003 r. w sprawie oznaczeń i nazewnictwa stosowanych w decyzji o ustaleniu lokalizacji inwestycji celu publicznego oraz w decyzji o warunkach zabudowy (Dz. U. z 2003 r., Nr 164 poz. 1589).

1. Analiza dotyczy wniosku Pana Marka Chylińskiego, reprezentującego Gminę Rościszewo, ul. Armii Krajowej 1, 09-204 Rościszewo.
2. Teren inwestycji obejmuje działki: nr 37, 42/2, 42/1, 40/2 i 41/1 (w części), obręb geodezyjny Zamość Nowy 0030, gmina Rościszewo.
3. Planowana inwestycja dotyczy budowy sieci wodociągowej.
4. Art. 61 ust. 3 pkt 2 ustawy o planowaniu i zagospodarowaniu przestrzennym mówi, że „przepisów ust. 1 pkt 1 i 2 nie stosuje się w szczególności do obiektów liniowych i urządzeń infrastruktury technicznej”.

Na skutek powyższego uzasadnienia nie ma podstawy do wyznaczenia „obszaru analizowanego”, do niniejszej decyzji nie załączono więc części graficznej do analizy.

5. Wydanie decyzji inwestycji celu publicznego jest możliwe jedynie w przypadku łącznego spełnienia następujących warunków:

- 1) *co najmniej jedna działka sąsiednia, dostępna z tej samej drogi publicznej, jest zabudowana w sposób pozwalający na określenie wymagań dotyczących nowej zabudowy w zakresie kontynuacji funkcji, parametrów, cech i wskaźników kształtowania zabudowy oraz zagospodarowania terenu, w tym gabarytów i formy architektonicznej obiektów budowlanych, linii zabudowy oraz intensywności wykorzystania terenu;*

### **Wyznaczenie obszaru analizowanego i kontynuowanie funkcji**

Zgodnie z pkt 4 analizy – nie dotyczy wnioskowanej inwestycji.

- 2) *teren ma dostęp do drogi publicznej;*

Zgodnie z pkt 4 analizy – nie dotyczy wnioskowanej inwestycji.

- 3) *istniejące lub projektowane uzbrojenie terenu, z uwzględnieniem ust. 5, jest wystarczające dla zamierzenia budowlanego;*

W granicach terenu inwestycji znajduje się:

- sieć elektroenergetyczna,
- sieć wodociągowa.

- 4) *teren inwestycji nie wymaga uzyskania zgody na zmianę przeznaczenia gruntów rolnych i leśnych na cele nierolnicze i nieleśne albo jest objęty zgodą uzyskaną przy sporządzaniu miejscowych planów, które utraciły moc na podstawie art. 67 ustawy, o której mowa w art. 88 ust. 1;*

Wymagania w zakresie ochrony gruntów rolnych i leśnych (art. 61 ust. 1 pkt 4) – teren inwestycji obejmuje grunty: RVI, Br-RVI i dr, czyli grunty orne, grunty rolne zabudowane i drogi, w rozumieniu przepisów o gospodarce nieruchomościami, zgodnie z wypisem z rejestru gruntów.

- przedmiotowa inwestycja nie wymaga uzyskania zgód na zmianę przeznaczenia na cele nierolnicze;
- zgodnie z przepisami należy uzgodnić projekt decyzji z organami właściwymi w sprawach ochrony gruntów rolnych i leśnych oraz melioracji wodnych - w odniesieniu do gruntów



wykorzystywanych na cele rolne i leśne w rozumieniu przepisów o gospodarce nieruchomościami;

5) *decyzja jest zgodna z przepisami odrębnymi (art. 53 ust. 3 pkt 1):*

- Warunki wynikające z przepisów o ochronie środowiska – planowana inwestycja nie narusza przepisów ochrony środowiska oraz nie jest zaliczana do przedsięwzięć mogących zawsze i potencjalnie znacząco oddziaływać na środowisko.
- Warunki wynikające z przepisów o ochronie przyrody – teren inwestycji nie jest położony w granicach obszaru objętego ochroną na podstawie przepisów o ochronie przyrody.
- Warunki wynikające z przepisów o ochronie dóbr kultury – teren inwestycji nie jest położony w strefie ochrony konserwatorskiej oraz nie występują na nim obiekty podlegające ochronie konserwatorskiej.
- Warunki wynikające z przepisów prawa wodnego – planowana inwestycja położona jest poza obszarami chronionymi na podstawie przepisów prawa wodnego.
- Warunki wynikające z innych przepisów – planowana inwestycja nie narusza przepisów odrębnych.

Decyzja o ustaleniu lokalizacji inwestycji celu publicznego nie przesądza o realizacji inwestycji, określa jedynie zasady i warunki zagospodarowania przestrzennego przedmiotowego terenu w oparciu o obowiązujące przepisy w tym zakresie, o ustawę z dnia 27 marca 2003 r. o planowaniu i zagospodarowaniu przestrzennym. Wszelkie zagadnienia związane ze spełnieniem warunków o jakich mowa w przepisach prawa budowlanego rozstrzygane są w odrębnym postępowaniu administracyjnym przez właściwy organ administracji budowlanej.

6) *zamierzenie budowlane nie znajdzie się w obszarze:*

- a) w stosunku do którego decyzją o ustaleniu lokalizacji strategicznej inwestycji w zakresie sieci przesyłowej, o której mowa w art. 5 ust. 1 ustawy z dnia 24 lipca 2015 r. o przygotowaniu i realizacji strategicznych inwestycji w zakresie sieci przesyłowych (Dz. U. z 2022 r. poz. 273 i 1846 oraz z 2023 r. poz. 595), ustanowiony został zakaz, o którym mowa w art. 22 ust. 2 pkt 1 tej ustawy,
- b) strefy kontrolowanej wyznaczonej po obu stronach gazociągu,
- c) strefy bezpieczeństwa wyznaczonej po obu stronach rurociągu.

7) *Informacja dotycząca map, które stanowią - załącznik nr 1 (Arkusze nr 1 – Arkusze nr 2) do niniejszej decyzji:*

- a) załącznik nr 1 (Arkusze nr 1 – Arkusze nr 2) został opracowany na podstawie kopii (skanu) mapy pochodzącej z Powiatowego Ośrodka Dokumentacji Geodezyjnej i Kartograficznej w Sierpcu, załączonej do złożonego wniosku obejmujący teren, którego wniosek dotyczy wraz z naniesionymi niezbędnymi oznaczeniami – mapa w wersji papierowej (oryginał), z której wykonano skan stanowi materiał dowodowy w niniejszej sprawie.
- b) w związku z dużym rozmiarem mapy zasadniczej załącznik nr 2 został podzielony na Arkusze nr 1 - Arkusze nr 2, które łączą się ze sobą nakładem

8) *Warunki wynikające z art. 61 ust. 1 w nawiązaniu do ust. 2-5a:*

Wniosek został przeanalizowany i sprawdzony pod względem wymogu stawianego przez art. 61 ust. 1 ustawy o planowaniu i zagospodarowaniu przestrzennym. Stwierdza się, iż w przedmiotowej sprawie wymogi stawiane przez ustawę w art. 61 ust. 1 pkt 3-6 oraz ust. 3 zostały spełnione, pozostałe wymogi nie wymagały zastosowania.

6. Stan prawny terenu (art. 53 ust. 3 pkt 2):

- teren inwestycji nie stanowi własności wnioskodawcy,
- teren inwestycji obejmuje grunty: RVI, Br-RVI i dr, czyli grunty orne, grunty rolne zabudowane i drogi,
- teren inwestycji nie jest objęty ustaleniami miejscowego planu zagospodarowania przestrzennego.

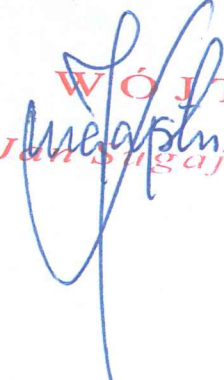
7. Stan faktyczny terenu (art. 53 ust. 3 pkt 2) – odcinek drogi gminnej, teren rolniczy.

8. Wskaźniki parametrów zabudowy w terenie analizowanym: zgodnie z pkt 4 analizy – nie dotyczy wnioskowanej inwestycji.

### **Wnioski końcowe**

W wyniku przeprowadzonej analizy stwierdzono, że zostały spełnione wszystkie warunki określone w art. 61 ust. 1 ustawy o planowaniu i zagospodarowaniu przestrzennym. Stwierdza się, iż w przedmiotowej sprawie wymogi stawiane przez ustawę w art. 61 ust. 1 pkt 3-6 oraz ust. 3 zostały spełnione, pozostałe wymogi nie wymagały zastosowania.

Analizę sporządził mgr Artur Składanek, posiadający kwalifikację do wykonywania zawodu urbanisty na terytorium Rzeczypospolitej Polskiej uzyskane na podstawie ustawy z dnia 15 grudnia 2000 r. o samorządach zawodowych architektów, inżynierów budownictwa oraz urbanistów (Dz. U. z 2013 r. poz. 932 i 1650).

  
WÓJT  
Jan Sigański



Uzgodniono pod względem wymagań higienicznych i zdrowotnych bez zastrzeżeń (~~z zastrzeżeniami~~)

Data 2024.03.25  
 Lp 47/24  
 Podpis i pieczęć imienna

*mgr inż. Andrzej Gontarek*  
 rzeczoznawca do spraw sanitarnohigienicznych  
 nr uprawnień: 173 BPiO/00 w zakresie bud. przemysłowego i ogólnego bez służby zdrowia  
 Sieciechów k/Kutna tel. 602 742 398

WYMAGANIA DO CEŁÓW PROJEKTOWYCH	
1	Wymagania sanitarne i higieniczne
2	Wymagania techniczne
3	Wymagania materiałowe
4	Wymagania eksploatacyjne
5	Wymagania estetyczne
6	Wymagania ekologiczne
7	Wymagania bezpieczeństwa

PROJEKTANTA  
 WYKONAWCĘ  
 WYKONAWCĘ  
 WYKONAWCĘ

- Oznaczenia
- ① Projektowana stacja do rozdziału i podziemnej sieci kanalizacyjnej 1 DN40/30
  - ② Projektowana stacja podziemnej sieci DN17 PN10 DN60
  - ✕ Zakaz kotłowni i murów i drogowej ulicy
  - Projektowana przyłącza podziemne PE DN12 PN10 DN40
  - ✕ Zakaz z gazociąg DN20/10 z ulicą ul. Mińska ul. Wojska
  - Rura odprowadzająca (czarna) pod ziemią DN150 PE
  - ③ Projektowany system niszczący DABO z zasobną odosłonią
  - ④ Budynki mieszkalne istniejące
  - Granica osiedla

DATA WYKONANIA	WYKONAWCA
03.2024	ZBIORNIK Wodne i Kanalizacyjne
	Instalacja kanalizacji sanitarnej i wodnej
	DN60 i DN40
	DN150
	DN12
	DN20
	DN10
	DN15
	DN25
	DN32
	DN40
	DN50
	DN75
	DN100
	DN125
	DN150
	DN200
	DN250
	DN300
	DN350
	DN400
	DN450
	DN500
	DN600
	DN700
	DN800
	DN900
	DN1000

Z1

# Informacja BIOZ

## *Dla inwestycji :*

**Budowa odcinka sieci wodociągowej wraz z przyłączem**

## *Dane lokalizacyjne*

<b>Miejscowość:</b>	<b>Zamość Nowy</b>
<b>Gmina</b>	<b>Rościszewo</b>
<b>Powiat</b>	<b>Sierpecki</b>
<b>Numery działek</b>	<b>37, 42/2, 42/1, 40/2, 41/1</b>

## *Inwestor*

**Gmina Rościszewo**  
**Ul. Armii Krajowej 1, 09-204 Rościszewo**

## *Opracował:*

**Mgr inż. Kamil Papierowski**  
nr upr. proj.: MAZ/0400/PWBS/16

**Data wykonania**      **marzec 2024**



## **A. Przedmiot opracowania**

Przedmiotem niniejszego opracowania jest informacja dotycząca bezpieczeństwa i ochrony zdrowia opracowana do projektu rozbudowy sieci wodociągowej w miejscowości Zamość Nowy Gmina Rościszewo na dz. nr ew. 37, 42/2, 42/1, 40/2, 41/1

## **B. Podstawa opracowania**

Podstawą niniejszego opracowania są:

- zlecenie Inwestora;
- projekt budowlany rozbudowy sieci wodociągowej
- Rozporządzenie Ministra Pracy i Polityki Socjalnej z dnia 26 września 1997 r. w sprawie ogólnych przepisów bezpieczeństwa i higieny pracy (Dz.U. 2003 nr 169 poz. 1650),
- Rozporządzenie Ministra Infrastruktury z dnia 6 lutego 2003 r. w sprawie bezpieczeństwa i higieny pracy podczas wykonywania robót budowlanych (Dz.U. 2003 nr 47 poz. 401);
- Rozporządzenie Ministra Infrastruktury z dnia 12 kwietnia 2002 r. w sprawie warunków technicznych, jakim powinny odpowiadać budynki i ich usytuowanie (Dz.U. 2002 poz. 1225) z późniejszymi zmianami.

## **C. Zakres i kolejność realizacji robót**

Zakres robót związanych z realizacją przedmiotu projektu stanowią roboty montażowe i ziemne przy budowie sieci wodociągowej

Roboty winny być wykonane w następującej kolejności:

1. Wytyczenie trasy zaprojektowanej sieci;
2. Ułożenie rurociągów na podsypce żwirowo-piaskowej;
3. Wykonanie próby ciśnienia wodociągu;
4. Zasypanie rurociągów warstwą ochronną grubości 30 cm;
5. Doprowadzenie terenu do stanu pierwotnego;
6. Płukanie sieci wodociągowej;
7. Dezynfekcja sieci wodociągowej;
8. Odbiór końcowy i przekazanie do użytkowania.

## **D. Wskazanie elementów zagospodarowania działki lub terenu, które mogą stwarzać zagrożenie bezpieczeństwa i zdrowia ludzi**

Zgodnie z projektem sieci wodociągowej elementami zagospodarowania terenu są:

- nawierzchnie nieutwardzone;

Podczas prowadzenia robót montażowych przewodów wodociągowych nie występują elementy stwarzające zagrożenie bezpieczeństwa i zdrowia ludzi. W normalnych warunkach eksploatacji wodociąg nie stwarza zagrożenia bezpieczeństwa i zdrowia dla ludzi. Czynności związane z eksploatacją tych urządzeń i obiektów, a także podłączenie się do tych obiektów wymagają przestrzegania obowiązujących przepisów BHP. W szczególności należy przestrzegać n/w rozporządzeń:

---

Dz. U. 1993 nr 96 poz. 437

Rozporządzenie Ministra Gospodarki Przestrzennej i Budownictwa z dnia 1 października 1993 r. w sprawie bezpieczeństwa i higieny pracy przy eksploatacji, remontach i konserwacji sieci kanalizacyjnych.

Dz. U. 1993 nr 96 poz. 438

Rozporządzenie Ministra Gospodarki Przestrzennej i Budownictwa z dnia 1 października 1993 r. w sprawie bezpieczeństwa i higieny pracy na oczyszczalniach ścieków.

### **E. Wskazanie dotyczące przewidywanych zagrożeń występujących podczas realizacji robót budowlanych, określające skalę i rodzaje zagrożeń oraz miejsce ich wystąpienia**

W trakcie realizacji przedmiotowej inwestycji prowadzone będą następujące rodzaje robót budowlanych, stwarzające zagrożenie bezpieczeństwa i zdrowia ludzi:

- a) Roboty budowlane, których charakter, organizacja lub miejsce prowadzenia stwarzają szczególnie wysokie ryzyko powstania zagrożenia bezpieczeństwa i zdrowia ludzi, a w szczególności przysypania ziemią lub upadku z wysokości:
  - wykonywanie wykopów o ścianach pionowych bez rozparcia o głębokości większej niż 1,5 m – niebezpieczeństwa przysypania ziemią powstanie w razie zaniechania wykonania rozpór lub ich złego wykonania,
  - roboty wykonywane pod lub w pobliżu przewodów linii i kabli elektroenergetycznych w odległości liczonej poziomo od skrajnych przewodów mniejszej niż 3,0 m dla linii o napięciu znamionowym nie przekraczającym 1 kV.
- b) Roboty budowlane prowadzone w pobliżu linii wysokiego napięcia lub czynnych linii komunikacyjnych:
  - budowa i remont sieci elektroenergetycznych i telekomunikacyjnych – wykonywanie kanałów i rurociągów w miejscach skrzyżowań z istniejącymi liniami elektroenergetycznymi lub telekomunikacyjnymi: napowietrznymi i kablowymi oraz zakładanie rur ochronnych na istniejących liniach kablowych.
- c) Roboty budowlane stwarzające ryzyko utonięcia pracowników
  - roboty prowadzone z wody lub pod wodą – w związku z wysokim poziomem wód gruntowych w razie awarii systemu odwadniającego może dojść do zalania wykopów budowlanych w trakcie prowadzenia robót.

W szczególności należy przestrzegać n/w rozporządzeń:

Dz. U. 2001 nr 118 poz. 1263

Rozporządzenie Ministra Gospodarki z dnia 20 września 2001 r. w sprawie bezpieczeństwa i higieny pracy podczas eksploatacji maszyn i innych urządzeń technicznych do robót ziemnych, budowlanych i drogowych.

Dz. U. 2004 nr 180 poz. 1860

Rozporządzenie Ministra Gospodarki i Pracy z dnia 27 lipca 2004 r. w sprawie szkolenia w dziedzinie bezpieczeństwa i higieny pracy.

Dz. U. 2003 nr 169 poz. 1650



---

Rozporządzenie Ministra Pracy i Polityki Socjalnej z dnia 26 września 1997 r. w sprawie ogólnych przepisów bezpieczeństwa i higieny pracy.

Dz. U. 2014 poz. 1456

Rozporządzenie Ministra Gospodarki z dnia 9 października 2014 r. uchylające rozporządzenie w sprawie bezpieczeństwa i higieny pracy przy obsłudze przenośników.

Dz. U. 1977 nr 7 poz. 30

Rozporządzenie Ministrów Komunikacji oraz Administracji, Gospodarki Terenowej i Ochrony Środowiska z dnia 10 lutego 1977r. w sprawie bezpieczeństwa i higieny pracy przy wykonywaniu robót drogowych i mostowych.

Dz.U. 2013 poz. 492

Rozporządzenie Ministra Gospodarki z dnia 28 marca 2013 r. w sprawie bezpieczeństwa i higieny pracy przy urządzeniach energetycznych

Dz. U. z 2001 nr 124 poz. 1362

Ustawa z dnia 6 marca 1981 r. o Państwowej Inspekcji Pracy.

Dz. U. 2000 nr 40 poz. 470

Rozporządzenie Ministra Gospodarki z dnia 27 kwietnia 2000 r. w sprawie bezpieczeństwa i higieny pracy przy pracach spawalniczych.

Dz. U. 2000 nr 26 poz. 313

Rozporządzenie Ministra Pracy i Polityki Społecznej z dnia 14 marca 2000 r.

w sprawie bezpieczeństwa i higieny pracy przy ręcznych pracach transportowych.

#### **F. Wskazanie sposobu prowadzenia instruktażu pracowników przed przystąpieniem do realizacji robót szczególnie niebezpiecznych**

Bezpośredni nadzór nad bezpieczeństwem i higieną pracy na stanowiskach roboczych sprawuje kierownik budowy stosownie do zakresu obowiązków.

Obowiązkiem kierownika budowy jest przeprowadzenie instruktażu pracowników przed przystąpieniem pracowników do wykonywania robót szczególnie niebezpiecznych w tym:

- określenie zasad postępowania w przypadku wystąpienia zagrożenia;
- konieczność stosowania przez pracowników środków ochrony indywidualnej, zabezpieczających przed skutkami zagrożeń;
- zasady bezpośredniego nadzoru nad pracami szczególnie niebezpiecznymi przez wyznaczone do tego osoby;
- wskazanie obiektów i miejsc, w których prowadzenie robót jest szczególnie niebezpieczne. Podać charakterystykę zagrożeń;
- określenie wymaganego sposobu zabezpieczenia budowy, w tym miejsc wykonywania prac szczególnie niebezpiecznych;
- określenie bezpiecznego sposobu prowadzenia robót z charakterystyką obowiązujących w tym zakresie przepisów bhp;
- określenie zasad postępowania w przypadku wystąpienia zagrożenia.

W szczególności należy przestrzegać n/w rozporządzeń:

Dz.U. 2016 poz. 1666

Ustawa z dnia 26 czerwca 1974 r. – Kodeks pracy.

---

Dz.U. 2017 poz. 796

Rozporządzenie Rady Ministrów z dnia 3 kwietnia 2017 r. w sprawie wykazu prac uciążliwych, niebezpiecznych lub szkodliwych dla zdrowia kobiet w ciąży i kobiet karmiących dziecko piersią

Dz.U. 2016 poz. 1509

Rozporządzenie Rady Ministrów z dnia 24 sierpnia 2004 r. w sprawie wykazu prac wzbronionych młodocianym i warunków ich zatrudniania przy niektórych z tych prac.

Dz.U. 2017 poz. 1348

Rozporządzenie Ministra Pracy i Polityki Społecznej z dnia 6 czerwca 2014 r. w sprawie najwyższych dopuszczalnych stężeń i natężeń czynników szkodliwych dla zdrowia w środowisku pracy.

Dz. U. 1996 nr 101, poz. 473

Rozporządzenie Ministra Zdrowia i Opieki Społecznej z dnia 12 lipca 1996 r. w sprawie wykazu jednostek upoważnionych do przeprowadzania badań materiałów i procesów technologicznych w celu ustalenia stopnia ich szkodliwości dla zdrowia oraz zakresu tych badań.

**G. Wskazanie środków technicznych i organizacyjnych, zapobiegających niebezpieczeństwom wynikającym z wykonywania robót budowlanych w strefach szczególnego zagrożenia zdrowia lub i ich sąsiedztwie, w tym zapewniających bezpieczną i sprawną komunikację, umożliwiającą szybką ewakuację na wypadek pożaru, awarii i innych zagrożeń**

Na kierowniku robót ciąży obowiązek przygotowania i zorganizowania robót szczególnie w strefach niebezpiecznych, zgodnie z obowiązującymi przepisami bhp.

Przed rozpoczęciem robót należy przygotować plac budowy w zakresie:

- wygradzenia strefy roboczej;
- wyznaczenie stref niebezpiecznych;
- oznakowanie strefy niebezpiecznej;
- wydzielenie składu materiałów.

W ramach instruktażu pracowników należy zwrócić szczególną uwagę na te roboty, które mogą stanowić zagrożenia dla ludzi, a więc:

- roboty w komorach przeciskowych przy wykonywaniu przewiertów;
- prace wykonywane w drogach w trakcie ruchu pojazdów;
- prace wykonywane w pobliżu sieci i linii elektroenergetycznych, telekomunikacyjnych, gazowniczych, c.o. i wodociągowych.

W szczególności należy uwzględnić wymogi n/w rozporządzeń:

Dz. U. 2003 nr 47 poz. 401

Rozporządzenie Ministra Infrastruktury z dnia 6 lutego 2003 r. w sprawie bezpieczeństwa i higieny pracy podczas wykonywania robót budowlanych.



---

## **H. Uwagi końcowe**

1. Przy zapewnieniu dbałości wykonania robót zgodnie z dokumentacją projektową, warunkami technicznymi oraz obowiązującymi przepisami bhp i p.poż. omówione wyżej zagrożenia zdrowia i życia pracowników oraz osób postronnych nie będą skutkowały narażeniem zdrowia i życia.
2. Niezależnie od opracowanej na etapie projektowania informacji bioz, kierownik robót jest zobowiązany przed przystąpieniem do robót sporządzić plan bezpieczeństwa i ochrony zdrowia zgodnie z Rozporządzeniem Ministra Infrastruktury z dnia 23 czerwca 2003 r. (Dz. U. nr 120 poz. 1126).

**Opracowała:**