



## URZĄD MIASTA PIEKARY ŚLĄSKIE BIURO ZAMÓWIEŃ PUBLICZNYCH

41-940 Piekary Śląskie, ul. Bytomska 84  
e-mail: [bzp@piekary.pl](mailto:bzp@piekary.pl)

---

Piekary Śląskie, 14 listopada 2024r.

BZP.271.20.2024

### WYJAŚNIENIA I MODYFIKACJA TREŚCI SPECYFIKACJI

dotyczy postępowania o udzielenie zamówienia publicznego pn.

#### **Budowa basenu pływackiego w Piekarach Śląskich**

Zamawiający – Gmina Piekary Śląskie reprezentowana przez Prezydenta Miasta na podstawie art. 135 ust. 1, 2, 3, 5 i 6 oraz art. 137 ust. 1, 2, 5 i 6 ustawy z dnia 11 września 2019 r. - Prawo zamówień publicznych informuje, że do treści specyfikacji wpłynęły pytania, na które udziela odpowiedzi i jednocześnie dokonuje modyfikacji jak niżej. Pytania są numerowane według kolejności wpływu. Poniżej znajdują się tylko pytania wraz z odpowiedziami oraz nowe pytania, które wpłynęły od ostatniej publikacji wyjaśnień i modyfikacji treści SWZ.

#### **Pytanie 140**

*Instalacje sanitarne. Wentylacja. W opisie technicznym, przy instalacji wentylacji, przy niektórych układach wentylacyjnych jest zapis "Układy należy wyposażyć w przepustnice i regulatory przepływu." W zestawieniu materiałów brak regulatorów przepływu. Prosimy o określenie ilości, na których dokładnie układach i o jakich parametrach mają być regulatory oraz wskazanie ich na rysunkach. Czy do regulatorów są przewidziane jakieś czujniki? Czy mają to być regulatory CAV czy VAV, czy z siłownikami czy bez? Prosimy o określenie zasady działania.*

#### **Odpowiedź:**

Przedmiot zamówienia nie obejmuje regulatorów przywołanych w pytaniu.

W załączeniu **zmodyfikowany plik**:

245-PW-INS-EA-OTE-ZZ-0202-A2-OPIS INSTALACJI SANITARNYCH WEW -  
REWIZJA 1 - 25.10.2024 R (140)

Powyższy plik stanowi zaktualizowaną treść opisu przedmiotu zamówienia.

#### **Pytanie 141**

*Instalacje sanitarne. Wentylacja. W opisie technicznym, przy instalacji wentylacji, przy przewodach wentylacyjnych jest zapis: "Jednostki kanałowe należy wyposażyć w kanały wentylacyjne wykonane z płyt ze sprasowanej wełny mineralnej szklanej o grubości 40mm z powłoką zewnętrzną z folii aluminiowej zbrojonej siatką z włókna szklanego oraz z powłoką wewnętrzną z czarnej tkaniny z włókna szklanego". Prosimy o określenie, który system ma być wykonany z płyt z wełny oraz co należy rozumieć przez określenie jednostki kanałowej?*

**Odpowiedź:**

Należy przyjąć zgodnie ze **zmodyfikowanym plikiem**:

245-PW-OGR-EA-ZES-ZZ-0042-A1 -ZESTAWIENIE JEDNOSTEK KLIMATYZACJI -  
REWIZJA 1 - 25.10.2024 R (141)

Powyższy plik stanowi zaktualizowaną treść opisu przedmiotu zamówienia.

**Pytanie 143**

*Instalacje sanitarne. Wentylacja. Czy dopuszcza się, zastosowanie kanałów wentylacji basenów z ocynku malowanego jednostronnie (kanały nawiewne) albo dwustronnie (kanały wywiewne i wyrzutowe) do klasy korozyjności C4? Jako Wykonawca wiemy z doświadczenia, że kanały ocynkowane zabezpieczone antykorozyjnie przez malowanie to dobre rozwiązanie do hal basenowych.*

**Odpowiedź:**

Należy przyjąć rozwiązania zgodnie z dokumentacją projektową.

**Pytanie 145**

*Instalacje sanitarne. Wentylacja. W opisie technicznym jest zapis "Zaizolowane kanały na dachu budynku powinny być wykonane w płaszczu ochronnym z blachy aluminiowej". Czy dopuszcza się zastosowanie płaszcza z ocynku? Płaszcz z blachy aluminiowej jest znacznie droższy od ocynkowanego.*

**Odpowiedź:**

Należy przyjąć rozwiązania zgodnie z dokumentacją projektową.

**Pytanie 146**

*Instalacje sanitarne. Klimatyzacja. W projekcie znajduje się zestawienie jednostek klimatyzacji (nr 245-PW-OGR-EA-ZES-ZZ-0042-A0) jednak nie są podane wymagane mocy chłodniczych i typy jednostek -czy ścienna, kasetonowa, kanałowa. Prosimy o określenie mocy i typów lub o wskazanie w projekcie miejsca, gdzie jest to określone.*

**Odpowiedź:**

Należy przyjąć zgodnie z załączonym plikiem do odpowiedzi nr 141.

**Pytanie 148**

*Jeżeli meble recepcji/kawiarni jak wskazuje odpowiedź na pytanie nr 11 z dnia 23.08.2024 są w zakresie Zamówienia proszę o uzupełnienie dokumentacji o brakujące detale elementów wyposażenia meblowego zgodnie z wskazanymi w opisie m.in. detal 4301, 4302, 4303, 4304, 4305Opis projekt wykonawczy architektury Str. 6*

**STREFA WEJŚCIOWA Z KAWIARNIĄ I WIDOWNIĄ NA PIĘTRZE**

*Główne wejście do budynku prowadzi z centralnego placu do obszernego, przeszklonego holu wejściowego, gdzie znajduje się recepcja i kawiarnia. Z kawiarni kręconymi schodami oraz windą dostajemy się na piętro gdzie znajdują się widownia. Z recepcji przechodzimy do strefy szatniowo- sanitarnej. Po realizacji etapu B możliwe będzie również bezpośrednie przejście do strefy fitness i basenów rekreacyjnych.*

**KAWIARNIA.**

*Strefa kawiarni jest otwarta i dostępna dla wszystkich. Znajdują się w niej stoliki i krzeselka oraz w centralnym miejscu kręcone schody. Część dla obsługi składa się z lady i zabudowy meblowej zintegrowanej z okładziną ścienną (detale 3001, 4301, 4302). Obsługa może przejść do pomieszczeń zaplecza A.P0.O09, magazynu, szatni i toalety pracowników. W holu przewidziano miejsce dla maszyny wendingowej.*

## **RECEPCJA – KASY**

Recepcja projektowana jest w formie wyspowej lady, zintegrowana przestrzennie z kawiarnią. (detale 4303) Od strony kawiarni znajdują się bramki wyjściowe z basenu. Bramki wejściowe do strefy szatni basenowych znajdują się za recepcją. Z tyłu znajduje się wejście do pomieszczenia na wózki dla OZN. Klienci kupują bilety w recepcji przed bramkami, dostają 'opaski do szafek. Wychodząc mijają recepcję od tyłu i przed bramkami wyjściowymi oddają 'opaski' i rozliczają dodatkowe opłaty.

## **GRUPA POMIESZCZEŃ SANITARNYCH,**

Z holu głównego dostępne są pomieszczenia sanitarne: toaleta męska A.P0.S16, toaleta damska A.P0.S17, toaleta dla OZN A.P0.S15, oraz pom. matki i dziecka A.P0.S20. (detal 3405)

## **POMIESZCZENIA BIUROWE P01**

Pomieszczenia biurowe dla pracowników administracji basenu znajdują się na poziomie +1, wchodzimy tam schodami kręconymi z holu, lub windą. Składają się na nie główne pomieszczenie typu open space A.P1.O01, jeden gabinet A.P1.O02, aneks socjalny A.P1.O03 (detal 4304). Na parterze, przy wejściu znajduje się pomieszczenie ochrony dostępne z holu głównego

## **Odpowiedź:**

Skorygowano omyłkę pisarską, w załączeniu **zmodyfikowany plik**:

245-PW-ARC-ZZ-DOK-ZZ-0202-A2\_20240916\_OPIS TECHN ARCH - REWIZJA 2 - 15.10.2024 R. (148).

Powyższy plik stanowi zaktualizowaną treść opisu przedmiotu zamówienia.

## **Pytanie 157**

*Prosimy o podanie grubości blachy trapezowej na dach hali basenowej.*

## **Odpowiedź:**

Blachę trapezową na dachu hali basenowej należy stosować T150 gr. 1,25 mm w układzie dwu i trzy przęsłowym, obustronnie zabezpieczona do klasy korozyjności C4. Mocowanie blachy do płatwi stalowych należy wykonywać co fałdę wklęsłą stykającą się z górną półką płatwi stalowej wkrętami samowiercącymi d=5,5 mm o l=38 mm ze stali nierdzewnej w klasie korozyjności C4, w miejscu nałożenia dwóch blach łączniki należy zsumować. Wzdłuż krawędzi należy zszywać blachy co 30 cm łącznikami d=4,8 mm oraz długości 22 mm.

## **Pytanie 233**

*Prosimy o podanie grubości membrany dachowej PVC*

## **Odpowiedź:**

Membrana dachowa na bazie materiału typu/klasy PVC ze wzmocnieniem z włókien syntetycznych, grubość min. 2 mm, a na ścieżkach komunikacyjnych druga warstwa membrany typu/klasy PVC min. 2,2 mm ze strukturalną wierzchnią warstwą z profilem.

## **Pytanie 234**

*Prosimy o podanie grubości blachy trapezowej T150*

## **Odpowiedź:**

Odpowiedź jak na pytanie nr 157.

## **Pytanie 243**

*Prosimy o podanie lokalizacji: „**Płyty mineralne z lekkiej odmiany betonu komórkowego**” o oznaczeniu IS.M20, które występują w przekroju przegrody: ściana zewnętrzna o oznaczeniu OW.004*

**Odpowiedź:**

Powyższe wskazanie oznaczenia przegrody budowlanej stanowi omyłkę pisarską.

**Pytanie 259**

*Część konstrukcyjna. W opisie PT przyjęto klasę drewna wiązarów GL24c zaś w części rysunkowej GL30c. Proszę o ujednolicenie wszystkich elementów dokumentacji projektowej i wskazanie wymaganej klasy konstrukcji z drewna klejonego którą należy ująć w cenie oferty.*

**Odpowiedź:**

Wymagana klasa to GL30c, zgodnie z odpowiedzią na pytanie nr 20 opublikowane dnia 23 sierpnia 2024r.

**Pytanie 266**

*Cześć konstrukcyjna. Zawiera zapisy o wymaganej klasie antykorozyjnej konstrukcji stalowych C2, C3. Zdaniem wykonawcy to zbyt niskie wymaganie. Proszę o rozważenie zwiększenia wymogu do C4.*

**Odpowiedź:**

Należy przyjąć klasę antykorozyjności C4.

**Pytanie 274**

*Część konstrukcyjna PW, opis - pkt 4 (str. 14) wydano zalecenie: „Podczas robót budowlanych wykop fundamentowy należy zabezpieczyć przed zalaniem wodami opadowymi” „Podczas robót w okresie zimowym chronić grunt przed zamarzaniem” Proszę o wskazanie sposobu i technologii wykonania zalecanych czynności*

**Odpowiedź:**

Po obwodzie wykopu należy wykonać rowki odwadniające z 0,5 - 1% spadkiem do narożników, w których należy wykonać rząpia z pompami do odprowadzenia wody z wykopu. Dno rząpi musi znajdować się min 1.0 m poniżej dna wykopu. Do ochrony przed przemarzaniem gruntu należy stosować styropian przykryty czarną folią budowlaną, odpowiednio dociśniętą.

**Pytanie 288**

*Brak schematu rozdzielnic R-TECH-A, prosimy o udostępnienie schematu.*

**Odpowiedź:**

Rozdzielnica R-TECH-A nie jest rozdzielnicą obiektową elektryczną, natomiast stanowi element technologii basenowej. Funkcjonalność procesów opisana jest w opracowaniu technologii basenowej. W związku z tym, że zamawiający nie opisuje, nie narzuca i nie wymaga żadnego konkretnego producenta lub pochodzenia technologii basenowej, schemat rozdzielnic R-TECH-A pozostaje po stronie producenta wybranego przez wykonawcę.

**Pytanie 292**

*Prosimy o potwierdzenie, że oferta na etapie A ma obejmować dostawę i montaż obu transformatorów wraz z obiema rozdzielnicami średniego napięcia i obiema liniami kablowymi SN.*

**Odpowiedź:**

Tak.

### Pytanie 351

Działając w imieniu .... jako firmy, która zajmuje się zawodowo montażem den ruchomych oraz przegród basenów wskazuję na to, iż przedmiot zamówienia dotyczącego „Budowa basenu pływackiego w Piekarach Śląskich” sygnatura sprawy BZP.271.20.2024 w zakresie dostawy i montażu ruchomego dna i przegroda plik **5008\_EA\_SPEC TECH RUCHOMEJ PRZEGRODY.pdf** został opisany w sposób niezgodny z przepisami Prawa Zamówień Publicznych (dalej: PZP).

Otóż w części CHARAKTERYSTYKA OGÓLNA:

„System poruszania: Siłowniki hydrauliczne, umiejscowione bezpośrednio przy i prostopadle do ściany basenu w oddzielnym pomieszczeniu technicznym; liny ze stali nierdzewnej są podłączone bezpośrednio do tłoku silnika”

Odnosząc się do tak opisanego przedmiotu zamówienia wskazuję, iż jest on niezgodny z przepisami PZP i w istocie narusza zasady uczciwej konkurencji.

Na wstępie zauważam, iż Artykuł 29 ust. 2 PZP zakazuje opisywania przedmiotu zamówienia w sposób, który mógłby utrudniać uczciwą konkurencję. Reguła ta została skonkretyzowana w ustępie 3 tego artykułu, który stanowi, że przedmiotu zamówienia nie można opisywać przez wskazanie znaków towarowych, patentów lub pochodzenia, źródła lub szczególnego procesu, który charakteryzuje produkty lub usługi dostarczane przez konkretnego wykonawcę, jeżeli mogłoby to doprowadzić do uprzywilejowania lub wyeliminowania niektórych wykonawców lub produktów, chyba, że jest to uzasadnione specyfiką przedmiotu zamówienia i zamawiający nie może opisać przedmiotu zamówienia za pomocą dostatecznie dokładnych określeń, a wskazaniu takiemu towarzyszą wyrazy „lub równoważny”.

Podnoszę, iż jedynym podmiotem, który może wykonać tak opisany przedmiot zamówienia jest firma Variapool B.V.,- która- jak uzyskałem informację- posiada patent na tego rodzaju rozwiązanie o numerze EP 2 917 435.

Dlatego też Państwo- jako Zamawiający- powinni zatem zamieścić w SIWZ określenie „lub równoważny”, jak również wskazać tzw. kryteria równoważności, czyli określić parametry techniczne i wymagania jakościowe określające dopuszczalny zakres równoważności ofert. Pozwala to wykonawcom na ustalenie, czy ich produkt lub usługa spełnia wymogi zamawiającego oraz uniknięcia ryzyka odrzucenia ofert z uwagi na niespełnienie wymogów co do produktów, których opis znajduje się w SIWZ. Jednocześnie zauważam, iż dopuszczenie przez zamawiającego rozwiązań nie może być pozorne lecz musi dawać wszystkim wykonawcom realną możliwość zaoferowania produktu równoważnego.

W przeciwnym razie (zarówno w sytuacji, gdy zamawiający nie dopuści ofert równoważnych, jak i nie określi kryteriów równoważności) dochodzi do naruszenia uczciwej konkurencji, co może być podstawą do zakwestionowania SIWZ-u obejmującego przedmiotowy opis, poprzez zaskarżenie warunków przetargu do Krajowej Izby Odwoławczej.

Orzecznictwo KIO jest w tym zakresie jednolite i opowiada się za ochroną zasad konkurencyjności w ramach przetargów. Izba wskazuje w szczególności, że

dyskryminacja wykonawców może wynikać z użycia przy opisie przedmiotu zamówienia oznaczeń konkretnego producenta lub konkretnego produktu (dyskryminacja bezpośrednia) lub posługiwania się parametrami wskazującymi na konkretnego producenta lub konkretny produkt (dyskryminacja pośrednia). Jako formę dyskryminacji pośredniej przyjmuje się również ustalanie wymagań na tyle rygorystycznych, że nie jest to uzasadnione potrzebami zamawiającego, a jednocześnie ograniczający krąg wykonawców zdolnych do wykonania zamówienia (wyrok KIO z dnia 13 stycznia 2009r., sygn. KIO/UZP 1502/08).

W orzecznictwie wskazuje się, że samo wskazanie przez zamawiającego na **konkretny znak towarowy, patent lub pochodzenie przedmiotu wraz z dodaniem wyrazów „lub równoważne” jest niewystarczające (wyrok KIO z dnia 4 marca 2016r., sygn.. KIO 233/16)**. Zamawiający, dopuszczając równoważność produktów, winien sprecyzować zakres minimalnych parametrów, w oparciu o które dokona oceny spełnienia wymagań określonych w SIWZ. Wymogi co do równoważności produktów winny być podane w sposób przejrzysty i jasny, tak, aby z jednej strony Zamawiający mógł w sposób jednoznaczny przesądzić kwestie równoważności zaoferowanych produktów, z drugiej zaś strony, aby wykonawcy przystępujący do udziału w postępowaniu przetargowym mieli jasność co do oczekiwań zamawiającego w zakresie właściwości istotnych cech charakteryzujących przedmiot zamówienia. Brak podania minimalnych wymagań w zakresie równoważności produktów stanowi naruszenie art. 29 ust. 3 ustawy Prawo zamówień publicznych i równego dostępu do zamówienia publicznego (wyrok KIO z dnia 20 marca 2017r., sygn.. KIO 413/17). **KIO stoi ponadto na stanowisku, że dopuszczenie produktów równoważnych nie może być iluzoryczne lub rzeczywiste (wyrok KIO z dnia 30 grudnia 2013r., sygn. KIO 2884/13)**.

Ponieważ wspomniany patent dotyczy po pierwsze sposobu montażu siłowników hydraulicznych bezpośrednio przy i prostopadle do ściany basenu, po drugie bezpośredniego podłączenia lin stalowych do tłoku siłownika, to dopuszczenie innych sposobów montażu siłowników oraz innych sposobów połączenia lin z siłownikami pozwoli uniknąć Zamawiającemu zarzutu uprzywilejowania jednego oraz wyeliminowania pozostałych wykonawców.

W związku z powyższym, na podstawie art. 38 ust. 4 Pzp, składam niniejszym wniosek:

Wniosek nr 1

Zwracam się z wnioskiem o wprowadzenie następujących zmian w części pliku **5008\_EA\_SPEC TECH RUCHOMWEJ PRZEGRODY.pdf**

1. Zastąpienie ustępu „System poruszania: siłowniki hydrauliczne, umiejscowione bezpośrednio przy i prostopadle do ściany basenu w oddzielnym pomieszczeniu technicznym; liny ze stali nierdzewnej są podłączone bezpośrednio do tłoku siłownika” ustępem o brzmieniu „System poruszania: siłowniki hydrauliczne, liny ze stali nierdzewnej”

Dokonanie zmiany w treści specyfikacji 5008\_EA\_SPEC TECH RUCHOMWEJ PRZEGRODY.pdf i innych dokumentów przetargowych w taki sposób, aby nie faworyzować jednego przedsiębiorcę, który ma prawo patentowe.

Proszę o potwierdzenie otrzymania niniejszej korespondencji oraz o odpowiedź w terminie przewidzianym przepisami.

**Odpowiedź:**

**Odpowiedź zostanie udzielona w późniejszym terminie.**

### **Pytanie 352**

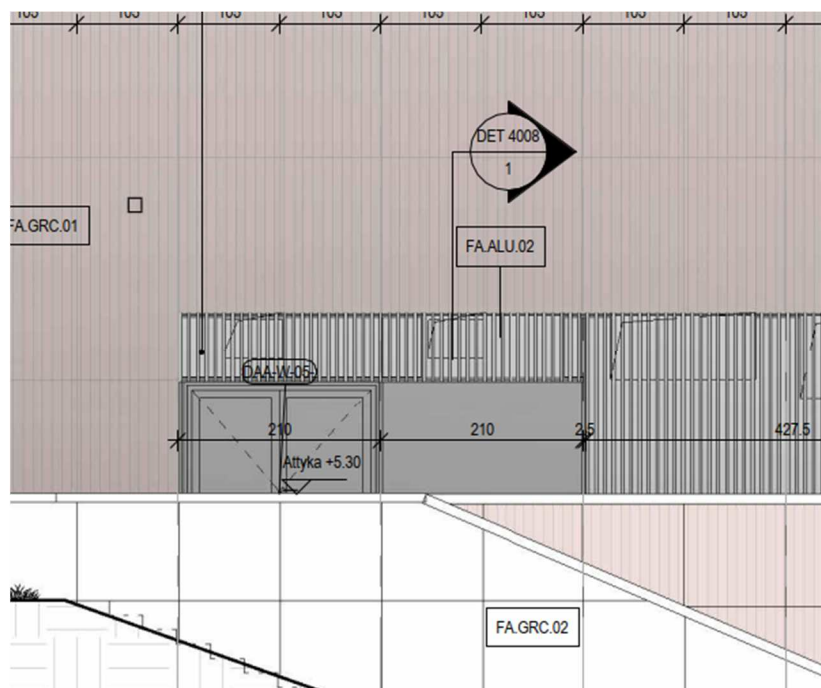
*Prosimy o wyjaśnienie niegodności dotyczących branży elektrycznej, ponieważ zgodnie ze schematem zasilania ma być 28 rozdzielni, zgodnie z kartą kablową – 34 szt, a na rzutach zaznaczono – 19szt. Ile ma być wykonanych rozdzielni. W udostępnionej dokumentacji mamy tylko 8 rysunków schematów. W etapie "A", zgodnie z rzutami - należy 19 rozdzielni. Prosimy o udostępnienie brakujących schematów rozdzielni, które mają zostać wykonane.*

**Odpowiedź:**

**Odpowiedź zostanie udzielona w późniejszym terminie.**

### **Pytanie 353**

*Prosimy o przesłanie detalu ze specyfikacją wyrzutni na elewacji zachodniej między osiami E'-G'. Detal 4008 zaznaczony na rewizji elewacji dotyczy attyki.*



**Odpowiedź:**

**Odpowiedź zostanie udzielona w późniejszym terminie.**

### **Pytanie 354**

*W punkcie 3.1.4. Kanalizacja deszczowa jest informacja: „Wody opadowe z połaci dachu budynku odprowadzane będą systemem podciśnieniowym do zbiornika retencyjnego zlokalizowanego na terenie budynku na poziomie -1 na potrzeby podlewania zieleni”. Prosimy o podanie pojemności zbiornika oraz miejsca lokalizacji zbiornika na poziomie -1. Na rysunkach nie zaznaczono zbiornika.*

**Odpowiedź:**

**Odpowiedź zostanie udzielona w późniejszym terminie.**



### Pytanie 355

Prosimy o sprecyzowanie rodzaju kostki na chodnikach: w przekrojach charakterystycznych wpisano „kostka betonowa szara / kostka granitowa jasno szara”. Prosimy o informację, czy wycenić kostkę betonową, czy kostkę granitową.

**Odpowiedź:**

**Odpowiedź zostanie udzielona w późniejszym terminie.**

### Pytanie 356

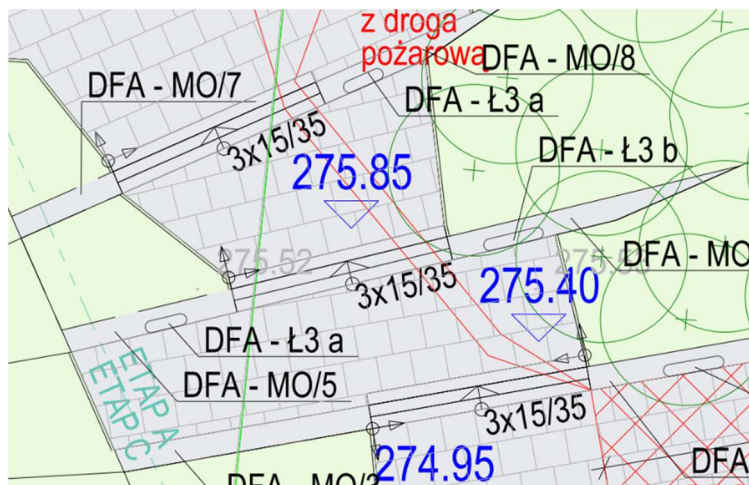
Na PZT są wykazane 3 stoły piknikowe, według zestawienia elementów małej architektury jest ich 6 szt. Prosimy o wskazanie, gdzie mają znajdować się pozostałe 3 szt.

**Odpowiedź:**

**Odpowiedź zostanie udzielona w późniejszym terminie.**

### Pytanie 357

Prosimy o określenie z jakiego materiału mają być wykonane schody terenowe na placach zgodnie z rysunkiem poniżej.



**Odpowiedź:**

**Odpowiedź zostanie udzielona w późniejszym terminie.**

### Pytanie 358

Na podstawie przesłanych załączników do pytania nr 10 prosimy o przesłanie projektu na DFA-MO – mury oporowe na PZT. Projekt wykonawczy powinien zawierać takie rysunki.

|        |                      |                                |
|--------|----------------------|--------------------------------|
| DFA-MO | PROJEKT INDYWIDUALNY | elementy indywidualne, ok 78mb |
| DFA-Ł3 | ŁAWKA WOLNOSTOJĄCA   | 10 szt.                        |

**Odpowiedź:**

**Odpowiedź zostanie udzielona w późniejszym terminie.**

### Pytanie 359

Prosimy o weryfikację ilości nasadzeń: ilości różnią się między projektem zieleni (245-PW-ARK-EA-ZES-PZ-0001) a rysunkiem (245-PB-ARK-ZZ-RZU-PZ-0003-A2).

Z opisu:



| 2 - NASADZENIA |                                |   |       |       |
|----------------|--------------------------------|---|-------|-------|
| 2.1 - DRZEWA   |                                |   |       |       |
| 1              | 2                              | 3   | 4     | 5     |
| Nr             | Nazwa elementu                 | Opis  | Jedn. | Ilość |
| 2.1.1          | Brzoza pożyteczna 'Doorenbos'  | Parametry sadzonki zgodnie z decyzją. W przypadku braku parametrów w decyzji zalecane 16-18cm obwodu pnia na wys 100cm. | szt.  | 53    |
| 2.1.2          | Głóg pośredni 'Paul's Scarlet' | Parametry sadzonki zgodnie z decyzją. W przypadku braku parametrów w decyzji zalecane 16-18cm obwodu pnia na wys 100cm. | szt.  | 11    |
| 2.1.3          | Jabłoń 'Profesor Sprenger'     | Parametry sadzonki zgodnie z decyzją. W przypadku braku parametrów w decyzji zalecane 16-18cm obwodu pnia na wys 100cm. | szt.  | 16    |

|        |                                    |   |      |    |
|--------|------------------------------------|---|------|----|
| 2.1.4  | Lipa drobnolistna 'Greenspire'     | Parametry sadzonki zgodnie z decyzją. W przypadku braku parametrów w decyzji zalecane 16-18cm obwodu pnia na wys 100cm. | szt. | 27 |
| 2.1.5  | Lipa drobnolistna, bezodmianowa    | Parametry sadzonki zgodnie z decyzją. W przypadku braku parametrów w decyzji zalecane 16-18cm obwodu pnia na wys 100cm. | szt. | 3  |
| 2.1.6  | Klon jawor, bezodmianowy           | Parametry sadzonki zgodnie z decyzją. W przypadku braku parametrów w decyzji zalecane 16-18cm obwodu pnia na wys 100cm. | szt. | 7  |
| 2.1.7  | Platan klonolistny                 | Parametry sadzonki zgodnie z decyzją. W przypadku braku parametrów w decyzji zalecane 16-18cm obwodu pnia na wys 100cm. | szt. | 1  |
| 2.1.8  | Grusza drobnowocowa 'Chanticleer'  | Zalecane 16-18 cm obwodu pnia na wys 100 cm.  | szt. | 21 |
| 2.1.9  | Jabłoń 'Profusion'                 | Zalecane 16-18 cm obwodu pnia na wys 100 cm.  | szt. | 15 |
| 2.1.10 | Wiśnia piłkowana 'Pink Perfection' | Zalecane 16-18 cm obwodu pnia na wys 100 cm.  | szt. | 10 |
| 2.1.11 | Czereśnia 'Plena'                  | Zalecane 16-18 cm obwodu pnia na wys 100 cm.  | szt. | 3  |

Z rysunku:

| Numer | Nazwa                              | Ilość Sztuk |
|-------|------------------------------------|-------------|
| 1     | Platan klonolistny                 | 1           |
| 2     | Brzoza pożyteczna 'Doorenbos'      | 53          |
| 3     | Grusza droбноowocowa 'Chanticleer' | 8           |
| 4     | Głóg pośredni 'Paul's Scarlet'     | 2           |
| 5     | Głóg pośredni 'Paul's Scarlet'     | 9           |
| 6     | Jabłoń 'Profesor Sprenger'         | 8           |
| 7     | Lipa drobnolistna 'Greenspire'     | 28          |
| 8     | Lipa drobnolistna, bezodmianowa    | 3           |
| 9     | Klon jawor, bezodmianowy           | 7           |
| suma  |                                    | 119         |

**Odpowiedź:**

**Odpowiedź zostanie udzielona w późniejszym terminie.**

#### **Pytanie 360**

*Prosimy o przesłanie rysunków z zestawieniem stali dla biegów schodowych oraz spoczników. Brak w udostępnionej dokumentacji.*

**Odpowiedź:**

**Odpowiedź zostanie udzielona w późniejszym terminie.**

#### **Pytanie 361**

*Prosimy o wydanie rysunków z zestawieniem stali dla cokołów betonowych przy nieckach oraz dla podlewek przy nieckach basenowych.*

**Odpowiedź:**

**Odpowiedź zostanie udzielona w późniejszym terminie.**

#### **Pytanie 362**

*Czy w tabeli „Konstrukcja jezdni na drogach dojazdowych – dla KR3” nie jest błędnie dobrana podbudowa zasadnicza AC22W PMB 25/55-60, powinna być raczej AC22P*

**Odpowiedź:**

**Odpowiedź zostanie udzielona w późniejszym terminie.**

#### **Pytanie 363**

*Czy w tabeli „Konstrukcja nawierzchni na odcinkach dróg rowerowych i ciągu pieszo-rowerowego” jest źle dobrana podbudowa AC16W PMB 25/55-60, czy jest błąd w opisie i powinna to być warstwa wiążąca ?*

**Odpowiedź:**

**Odpowiedź zostanie udzielona w późniejszym terminie.**

#### **Pytanie 364**

*Czy Zamawiający dopuści zmianę w „Konstrukcja nawierzchni na odcinkach dróg rowerowych i ciągu pieszo-rowerowego” na asfalt nie modyfikowany ? Ze względu na szerokość, dostępność, skomplikowany układ geometryczny, brakiem możliwości podjechania samochodem samowyladowczym który powoduje konieczność ręcznego układania oraz przeładowywania na mniejsze sprzęty transportujące. W takiej sytuacji najlepiej sprawdzi się asfalt niemodyfikowany.*

**Odpowiedź:**

**Odpowiedź zostanie udzielona w późniejszym terminie.**

**Pytanie 365**

*Czy Zamawiający dopuści zmianę w mieszankach mineralno-asfaltowych minimalną wartość temperatury mięknięcia, oznaczoną metodą Pierścień i Kula, wynoszącej nie mniej niż 55°C , a nie jak jest obecnie w projekcie 60 ,65 °C ?*

**Odpowiedź:**

**Odpowiedź zostanie udzielona w późniejszym terminie.**

**Pytanie 366**

*W przedmiotowym postępowaniu, w zakresie warunku określonego w rozdziale XVII pkt. 4. ppkt. 5 lit. c) W SWZ wskazano wymóg dotyczący "wykonania instalacji wentylacji wraz z urządzeniami oraz odzyskiem ciepła obiektu kubaturowego z regulowanym poziomem wentylacji, w tym wilgotności i temperatury, o kubaturze brutto (całkowitej) minimum 10.000 m<sup>3</sup>". Zwracamy się z prośbą o doprecyzowanie, czy: Instalacja wentylacyjna musi obsługiwać cały budynek o kubaturze minimum 10.000 m<sup>3</sup>, czy Budynek może mieć kubaturę całkowitą minimum 10.000 m<sup>3</sup>, natomiast instalacja wentylacyjna może obejmować część obiektu, o mniejszej kubaturze. Wyjaśnienie powyższej kwestii jest kluczowe dla prawidłowego zrozumienia warunków udziału w postępowaniu i złożenia poprawnej oferty.*

**Odpowiedź:**

Instalacja wentylacji wraz z urządzeniami oraz odzyskiem ciepła obiektu kubaturowego z regulowanym poziomem wentylacji, w tym wilgotności i temperatury musi obsługiwać cały obiekt kubaturowy o kubaturze brutto (całkowitej) minimum 10 000,00 m<sup>3</sup>.

**Pytanie 367**

*W przedmiotowym postępowaniu, w zakresie warunku określonego w rozdziale XVII pkt. 4. ppkt. 5 lit. d) W SWZ wskazano wymóg dotyczący "wykonania instalacji wraz z urządzeniami i systemem automatyki typu BSM obiektu kubaturowego o kubaturze brutto (całkowitej) minimum 10.000 m<sup>3</sup> . Zwracamy się z prośbą o doprecyzowanie, czy: Instalacja BSM musi obsługiwać cały budynek o kubaturze minimum 10.000 m<sup>3</sup>, czy Budynek może mieć kubaturę całkowitą minimum 10.000 m<sup>3</sup>, natomiast instalacja BSM może obejmować część obiektu, o mniejszej kubaturze. Wyjaśnienie powyższej kwestii jest kluczowe dla prawidłowego zrozumienia warunków udziału w postępowaniu i złożenia poprawnej oferty.*

**Odpowiedź:**

Zamawiający **zmienia treść swz** (rozdział XVII pkt 4 ppkt 5 lit. d), w taki sposób, że lit. d otrzymuje brzmienie:

- d) za osobę wyznaczoną do realizacji zamówienia posiadającą doświadczenie jako: kierownik budowy lub kierownik robót lub inspektor nadzoru inwestorskiego w rozumieniu przepisów *ustawy Pb*, w zakresie należytego wykonania:

**instalacji wraz z urządzeniami i systemem automatyki typu BMS obejmujący co najmniej:**

- sterowanie oświetleniem,
- kontrolę systemu SSWIN (system sygnalizacji włamania i napadu),

- kontrolę systemu KD (kontroli dostępu),
- kontrolę systemu SSP (system sygnalizacji pożarowej)
- dowolną kontrolę aparatury co najmniej jednej rozdzielniczy elektrycznej

**obiektu kubaturowego o kubaturze brutto (całkowitej) minimum 10 000m<sup>3</sup>**, przy czym system BMS obejmujący co najmniej wskazane wyżej podsystemy nie musi obejmować całego budynku o kubaturze brutto (całkowitej) min. 10 000 m<sup>3</sup>,  
 – oferta otrzymuje 4,00 pkt,

### **Pytanie 368**

*Prosimy o uściślenie pojęcia "z regulowanym poziomem wentylacji, w tym wilgotności i temperatury o kubaturze brutto (całkowitej) minimum 10 000,00 m<sup>3</sup>", mianowicie, czy w rozumieniu regulacja wilgotności należy przyjmować jej kontrolę bez monitorowania poziomu tj. poprzez ogrzewanie i ochładzanie powietrza, czy należy to rozpatrywać jako pełna kontrola wilgotności z jej monitorowaniem, poprzez zastosowanie odpowiednich urządzeń, tj. nawilżaczy powietrza wentylacyjnego - do zwiększania jej poziomu, oraz poprzez zastosowanie chłodnic powietrza wentylacyjnego wraz z wtórnymi nagrzewnicami do kontroli osuszania powietrza nawiewanego (bądź jedna z tych opcji), w każdym z przypadków z pełną automatyką. Prosimy również o uściślenie kubatury, której podlegają te wytyczne, szczegółowa kontrola parametru wilgotności zazwyczaj nie dotyczy całego obiektu a pomieszczeń o specyficznym przeznaczeniu bądź procesach wymagających jej kontroli.*

**Odpowiedź:**

**Odpowiedź zostanie udzielona w późniejszym terminie.**

### **Pytanie 369**

*Branża elektryczna: Prosimy o podanie typu oraz przekrój kabla zasilającego rozdzielnicę ppoż. oraz skąd rozdzielnica ma być zasilana*

**Odpowiedź:**

**Odpowiedź zostanie udzielona w późniejszym terminie.**

### **Pytanie 370**

*Branża elektryczna: Prosimy o podanie lokalizacji podstacji centralnej baterii (brak lokalizacji na rzutach, jest tylko lokalizacja baterii centralnych)*

**Odpowiedź:**

**Odpowiedź zostanie udzielona w późniejszym terminie.**

### **Pytanie 371**

*Branża elektryczna: Prosimy o informację jakie obwody będą zasilane przez podstację centralnej baterii lub w których pomieszczeniach oprawy oświetlenia awaryjnego mają być zasilane przez podstację (zg. z sch. centralnej baterii oświetlenia awaryjnego).*

**Odpowiedź:**

**Odpowiedź zostanie udzielona w późniejszym terminie.**

### **Pytanie 372**

*Branża elektryczna: Zasilanie centralnej baterii CB-A realizowane jest przez kabel 5x35mm<sup>2</sup> (zg. ze sch. centralnej baterii oświetlenia awaryjnego), lecz równocześnie przez kabel 5x4mm<sup>2</sup> (zg. ze sch. głównym zasilania). W związku z nieścisłością*

informacji prosimy o podanie właściwego typu i przekroju kabla oraz z której rozdzielnicy będzie prowadzone zasilanie.

**Odpowiedź:**

**Odpowiedź zostanie udzielona w późniejszym terminie.**

#### **Pytanie 373**

*Branża elektryczna: Prosimy o informację, czy oferta ma obejmować dostawę oraz wykonanie zasilania centralnej baterii CB-B. Jeśli tak, prosimy o przesłanie schematu centralnej baterii CB-B (brak schematu w dokumentacji).*

**Odpowiedź:**

**Odpowiedź zostanie udzielona w późniejszym terminie.**

#### **Pytanie 374**

*Branża elektryczna: Prosimy o uzupełnienie PZT o brakujące elementy oświetlenia zewnętrznego: L1, L2, L3 dotyczy słupów oświetleniowych o różnej długości wraz z oprawami, L4 dotyczy oświetlenia drzew, L5 dotyczy oświetlenia schodów, L7 dotyczy naświetlacza montowanego na słupie oświetleniowym (brak oznaczeń na PZT, jest zawarte w legendzie)*

**Odpowiedź:**

**Odpowiedź zostanie udzielona w późniejszym terminie.**

#### **Pytanie 375**

*Branża elektryczna: Prosimy o naniesienie na PZT urządzeń zasilanych z rozdzielnicy ROZ (m. in. zasilanie sterowania pompy kan., studnia z zasuwą)*

**Odpowiedź:**

**Odpowiedź zostanie udzielona w późniejszym terminie.**

#### **Pytanie 376**

*Branża elektryczna: Prosimy o naniesienie przebiegu linii kablowych nn na PZT.*

**Odpowiedź:**

**Odpowiedź zostanie udzielona w późniejszym terminie.**

#### **Pytanie 377**

*Branża elektryczna: Prosimy o informację, czy falownik jest wbudowany w rozdzielnicę RPV-A? Lokalizacja falownika (zgodnie ze schematem 245-PW-ELE-EA-RZU-01-0009-A0) znajduje się na poziomie 1, natomiast zgodnie z rys. 245-PW-ELE-EA-RZU-B1-0007-A0 rozdzielnica RPV-A znajduje się na poziomie -1*

**Odpowiedź:**

**Odpowiedź zostanie udzielona w późniejszym terminie.**

#### **Pytanie 378**

*Branża elektryczna: Prosimy o podanie typów oraz przekrojów kabli zasilających rozdzielnicę RPV-A i FAL. 1-A. oraz skąd bierze się zasilanie. (Na schemacie głównym zasilania jest podany kabel N2XH-J 4x1x150mm<sup>2</sup> + 1x95mm<sup>2</sup>, natomiast na schemacie instalacji fotowoltaicznej RPV-A jest podany kabel N2XH-J 4x1x70mm<sup>2</sup> + 1x35mm<sup>2</sup>)*

**Odpowiedź:**

**Odpowiedź zostanie udzielona w późniejszym terminie.**

**Pytanie 379**

*Branża elektryczna: Prosimy o uzupełnienie dokumentacji o schemat ideowy instalacji fotowoltaicznej RPV-A (jest schemat blokowy)*

**Odpowiedź:**

**Odpowiedź zostanie udzielona w późniejszym terminie.**

**Pytanie 380**

*Branża elektryczna: Prosimy o potwierdzenie, że kable od paneli fotowoltaicznych mają być prowadzone do pomieszczenia na poziom 1 do falownika*

**Odpowiedź:**

**Odpowiedź zostanie udzielona w późniejszym terminie.**

**Pytanie 381**

*Branża elektryczna: Prosimy o jednoznaczną informację dot. sposobu prowadzenia kabli zasilających urządzenia na dachu. Zgodnie z rys. (245-PW-ELE-EA-RZU-DA-0012-A0) kable zasilające urządzenia na dachu powinny być prowadzone w rurkach ochronnych, natomiast zgodnie z rys. (245-PW-ELE-EA-RZU-DA-0010-A0) kable są układane w trasach kablowych.*

**Odpowiedź:**

**Odpowiedź zostanie udzielona w późniejszym terminie.**

**Pytanie 382**

*Czy zamawiający dopuści zastosowanie niecki stalowej spawanej*

**Odpowiedź:**

**Odpowiedź zostanie udzielona w późniejszym terminie.**

**Pytanie 383**

*W odpowiedzi na pytanie 282, które ukazało się w wyjaśnieniach w dniu 01.10.2024 r. Zamawiający poinformował, że "W ramach kryterium oceny ofert wykonawca może wykazać specjalistów, którymi mogą być inne osoby niż osoby posiadające uprawnienia budowlane." W związku z tym prosimy o usunięcie zapisu w SWZ dotyczącego kryterium oceny ofert (rozdział XVII pkt 4 ppkt 5)) oraz w tabeli ofertowej informacji, że podawane osoby muszą mieć "doświadczenie jako: kierownik budowy lub kierownik robót lub inspektor nadzoru inwestorskiego."*

**Odpowiedź:**

Zamawiający w odpowiedzi na pytanie nr 282 zmienia ostatnie zdanie w ten sposób, że zamiast zdania:

*„W ramach kryterium oceny ofert wykonawca może wykazać specjalistów, którymi mogą być inne osoby niż osoby posiadające uprawnienia budowlane.”*

powinno być zdanie:

*„W ramach kryterium oceny ofert wykonawca może wykazać specjalistów, którymi mogą być inne osoby niż osoby, o których mowa w warunku udziału w rozdziale X pkt 1 ppkt 3 SWZ (dotyczącym posiadania uprawnień budowlanych).”*

## Pozostałe zmiany SWZ

### I. Rozdział XX. TERMIN ZWIĄZANIA OFERTA

Dotychczasowa treść zostaje usunięta, a w jej miejsce zostaje wprowadzona następująca treść:

Wykonawca jest związany ofertą począwszy od dnia składania ofert do dnia:  
**14 marca 2025 r.**

### II. Rozdział XXI. SPOSÓB ORAZ TERMIN SKŁADANIA OFERT

Dotychczasowa treść pkt 1 zostaje usunięta, a w jej miejsce zostaje wprowadzona następująca treść:

1. Ofertę z załącznikami należy przekazać w formie elektronicznej za pośrednictwem platformy przetargowej w sposób opisany w rozdziale XIV w terminie  
**do godz. 10:00 w dniu 16 grudnia 2024r.**

### III. Rozdział XXII. TERMIN OTWARCIA OFERT

Dotychczasowa treść pkt 1 zostaje usunięta, a w jej miejsce zostaje wprowadzona następująca treść:

1. Otwarcie ofert nastąpi  
**o godz. 10:30 w dniu 16 grudnia 2024 r.**

Przewodnicząca komisji przetargowej

#### Załączniki:

245-PW-INS-EA-OTE-ZZ-0202-A2-OPIS INSTALACJI SANITARNYCH WEW -  
REWIZJA 1 - 25.10.2024 R (140).pdf

245-PW-OGR-EA-ZES-ZZ-0042-A1 -ZESTAWIENIE JEDNOSTEK KLIMATYZACJI -  
REWIZJA 1 - 25.10.2024 R (141).pdf

245-PW-ARC-ZZ-DOK-ZZ-0202-A2\_20240916\_OPIS TECHN ARCH - REWIZJA 2 -  
15.10.2024 R. (148).pdf