

Opis požiadaviek Trenčianskej univerzity A. Dubčeka v Trenčíne (objednávateľa)
na vypracovanie projektu interiéru

Predmetom príslušnej zmluvy na poskytnutie služby (ďalej len „zmluva“) je poskytovanie služieb a vypracovanie projektu interiéru univerzitného kampusu Trenčianskej univerzity A. Dubčeka v Trenčíne v rozsahu ustanovení zmluvy a tejto prílohy.

Opis požadovaného plnenia zabezpečovaného zhotoviteľom vo vzťahu k jednotlivým ustanoveniam zmluvy:

1. Predmet zmluvy - čl. 2 ods. 1 bod 1.1 – vypracovanie projektu interiéru univerzitného kampusu Trenčianskej univerzity A. Dubčeka v Trenčíne (projektová dokumentácia):

Vypracovanie projektu interiéru sa týka všetkých miestností danej stavby.

Povinnosť rešpektovania ideového opisu východných podmienok pri tvorbe adekvátneho nosného motívu projektu interiéru:

Predmetom zákazky je vypracovanie projektu interiéru univerzitného kampusu Trenčianskej univerzity A. Dubčeka v Trenčíne (TnUAD) v rozsahu podľa zadania, ktoré je uvedené v opise predmetu zákazky, v súlade s vypracovanou architektonickou štúdiou, projektovou dokumentáciou k vydaniu stavebného povolenia (DSP) a so samotným právoplatným stavebným povolením, ako aj s požiadavkami objednávateľa.

Predmetom vypracovanej architektonickej štúdie je objekt združujúci ubytovacie priestory študentského domova, priestory pre univerzitnú knižnicu a priestory študentskej kaviarne. Objekty svojím návrhom citlivo zapadajú do charakteru celkového priestoru, nadväzujú na štýl úsporných externých výrazových prostriedkov, potvrdzujú silu univerzitnej atmosféry, ktorá tejto ulici bola dávno predurčená.

Požiadavky objednávateľa povinne zohľadňované pri tvorbe projektu interiéru:

- **Modernosť a funkčnosť:** Použitie moderných technológií a materiálov, zabezpečenie funkčnosti a praktickosti jednotlivých priestorov
- **Efektívnosť priestoru:** Optimalizácia využitia dostupného priestoru
- **Zeleň:** Inklúzia interiérovej zelene na zvýšenie estetiky a pohody prostredia
- **Ergonómia:** Zabezpečenie ergonómie nábytku a pracovných staníc pre komfort užívateľov
- **Bezpečnosť a udržateľnosť:** Použitie bezpečných materiálov, dodržiavanie noriem a predpisov, a zohľadnenie udržateľnosti materiálov a riešení
- **Akustika:** Dôraz na výber takých materiálov, ktoré podporia akustickú pohodu v jednotlivých priestoroch, nie naopak.

Právne a technické aspekty:

Vzhľadom na to, že pripravený opis bude použitý ako podklad pre verejné obstarávanie, musí byť vyhotovený v súlade so zákonom č. 343/2015 Z.z. o verejnom obstarávaní a o zmene a doplnení niektorých zákonov v znení neskorších predpisov, a to najmä s § 10 a § 42 predmetného zákona.

Požiadavka na dodržiavanie zákona o verejnom obstarávaní (najmä § 42 zákona č. 343/2015 Z.z.) s ohľadom na tvorbu opisu jednotlivých tovarových položiek uvádzaných v prílohe k „výkazu výmer“ v rámci projektu interiéru, podľa ktorého pri opise predmetu zákazky platia tieto pravidlá:

„Technické požiadavky sa nesmú odvolávať na konkrétneho výrobcu, výrobný postup, obchodné označenie, patent, typ, oblasť alebo miesto pôvodu alebo výroby, ak by tým dochádzalo k znevýhodneniu alebo k vylúčeniu určitých záujemcov alebo tovarov, ak si to nevyžaduje predmet zákazky. Takýto odkaz možno použiť len vtedy, ak nemožno opísať predmet zákazky podľa odseku 2 dostatočne presne a zrozumiteľne, a takýto odkaz musí byť doplnený slovami „alebo ekvivalentný“.“

V prípade použitia referenčného výrobku musí mať projektant overené, že existuje minimálne ďalší jeden porovnateľný výrobok. Označenie výrobku ako „referenčný“ znamená len „príkladmo“. Nie je možné pri dodaní dožadovať /trvať na dodaní referenčného výrobku. Kľúčové sú parametre, ktorých špecifikácia nesmie identifikovať produkt od jediného výrobcu, ale je potrebné opísať ho tak, aby bola zabezpečená primeraná čestná hospodárska súťaž.

Technické požiadavky musia byť formulované s ohľadom na dosiahnutie požadovaného účelu verejného obstarávania.

Zhotoviteľ teda vyhotoví opis jednotlivých položiek predmetu zákazky tak, aby opis nesmeroval ku konkrétnemu výrobcovi alebo dodávateľovi (a to ani skryto) alebo konkrétnemu produktu. Súčasťou dodaného opisu jednotlivých položiek bude samostatný dokument, ktorý bude obsahovať linky alebo odkazy na minimálne dvoch dodávateľov – dva výrobky, ktoré spĺňajú minimálne požadované kvalitatívne parametre každej položky opisu predmetu zákazky. Opis predmetu zákazky musí byť pripravený tak, aby zabezpečil nákup výrobkov požadovanej kvality (kvalitatívne parametre) najmä z pohľadu odolnosti, udržateľnosti, zdravotnej nezávadnosti, dizajnu, zrozumiteľnosti, bezpečnosti.

V prípade opisu výrobkov (prvkov), ktoré sú atypické (pôjde o zákazkovú výrobu), je potrebné zhotoviť a predložiť aj príslušnú výkresovú dokumentáciu atypických nábytkov a prvkov.

Finálne spracovanie musí zahŕňať:

- Technické špecifikácie nábytku a interiérových prvkov – vyžaduje sa dodržanie pravidiel rovnakého zaobchádzania nediskriminácie podľa zákona o verejnom obstarávaní najmä (§ 42 zákona č. 343/2015 Z.z. o verejnom obstarávaní) – opis nesmie odkazovať na konkrétne značky a to ani skrytou formou, opis musí byť urobený tak, že bude umožňovať predloženie výrobkov od viacerých výrobcov pri dodržaní kvalitatívnych parametrov.

Príloha č. 2 Zmluvy na poskytnutie služby na „Dobudovanie univerzitného kampusu TnUAD – projekt interiéru“ - Opis predmetu zákazky

- Konceptuálny návrh zohľadňujúci moderné, funkčné a estetické požiadavky s dôrazom na ergonómiu a udržateľnosť.
- Podrobné výkresy s opisom a označením miest koncových prvkov inštalácií (kúrenie, voda, elektrina, a pod.) vrátane pripojovacích bodov na elektrické siete, vodovodné a kanalizačné rozvody.

Forma odovzdávania dokumentácie:

- - tlačená forma dokumentácie - 6 paré
- - digitálna forma dokumentácie - 2x CD/DVD –všetko v editovateľných súboroch a vo formáte .pdf, textová časť vo forme .pdf a .doc súborov, výkresová časť formou .pdf súborov, rozpočet a výkaz výmer formou .xls súborov a .pdf súborov

Vypracovanie projektovej dokumentácie bude etapizovaný nasledovne:

1. etapa = ideové riešenie všetkých typizovaných priestorov kampusu formou priestorových a pôdorysných skíc, ilustračných fotografií a pod. Idea môže byť prezentovaná aj formou „mood board“ prezentácie za účelom nájdenia konceptu a štýlu zariadenia jednotlivých priestorov, pričom bude zachované ideové riešenie vybraných miestností predložené v rámci ponuky predloženej vo verejnom obstarávaní a bude základom na dopracovanie ideového riešenia ostatných typizovaných priestorov. V prípade, že predložené návrhy ostatných miestností nebudú pre objednávateľa prijateľné, bude potrebné tieto návrhy upraviť podľa pokynov objednávateľa.

Tieto ideové riešenia budú priebežne konzultované s objednávateľom, podľa jeho pripomienok prispôsobované a upravované až do schválenia objednávateľom.

Základným zadaním objednávateľa je vyhotoviť funkčný a estetický interiér so zachovaním „Genius loci“ danej lokality a prevládajúcich funkcionalistických stavieb architekta Ferdinanda Silbersteina v okolí. Odporúča sa obhliadka priľahlej ulice – s ohľadom na verejné budovy (budovy občianskej vybavenosti). Interiéry majú spĺňať potreby modernej univerzity a jej študentov, avšak s dôrazom na správny výber materiálov z dôvodu zabezpečenia vhodnej akustiky v miestnostiach. Dôraz je kladený nielen na estetiku, ale aj na praktickosť a čo najľahšiu údržbu priestorov v objekte. Extravagantný dizajn interiérov v tomto prípade nie je zo stany objednávateľa žiadúci.

V tejto etape Objednávateľ (investor) má ďalej tieto požiadavky na dizajn interiéru:

- knižnica, kaviareň a internát, musia plne zodpovedať charakteru exteriéru.
- nábytky a mobiliár riešiť v rovných, jednoduchých liniách tak, aby dokonale zvýraznil svoju estetickú a praktickú funkciu v duchu súčasných trendov – tvarových aj materiálových
- farebnosť mobiliáru v prírodných bledých tónoch, doplnená zeleňou a vkusnými dekoráciami
- interiér zladený s výzorom exteriéru by mal niesť dôstojnosť svojho poslania a potvrdzovať atmosféru a ducha univerzitného priestoru

2. etapa = 3D model a vizualizácie všetkých typizovaných priestorov kampusu budú vychádzať zo schváleného štýlu/konceptu z 1. etapy a budú riešiť konkrétne návrhy v typizovaných

Príloha č. 2 Zmluvy na poskytnutie služby na „Dobudovanie univerzitného kampusu TnUAD – projekt interiéru“ - Opis predmetu zákazky

miestnostiach. Každá z typizovaných miestností musí byť vizualizovaná v čo najrealistickejšom prevedení. Zhotoviteľ je povinný návrh konzultovať priebežne s objednávateľom. Je možné prezentovať priebežne aj digitálny 3D model a následne pristúpiť k vizualizáciám typizovaných priestorov. Z vizualizácie jednotlivých typizovaných miestností bude následne zhotoviteľ vychádzať pri vypracovaní projektu interiéru vrátane nábytkov a mobiliárov. V prípade zmien v projekte voči schváleným vizualizáciám zo strany objednávateľa je zhotoviteľ povinný o daných zmenách informovať objednávateľa a v prípade, že sa bude jednať o zmenu štýlu, môže si objednávateľ vyžiadať novú vizualizáciu daného priestoru, ktorá bude v súlade so schválenou vizualizáciou, a to bez nároku na navýšenie ceny za dielo / predmet zmluvy.

Zhotoviteľ projektu interiéru vyhotoví a poskytne objednávateľovi neobmedzenú licenciu na propagačné video (animácia) a aj vizualizáciu plánovaného vizuálu interiéru, ktoré bude môcť používať objednávateľ na propagáciu, alebo akúkoľvek verejnú prezentáciu.

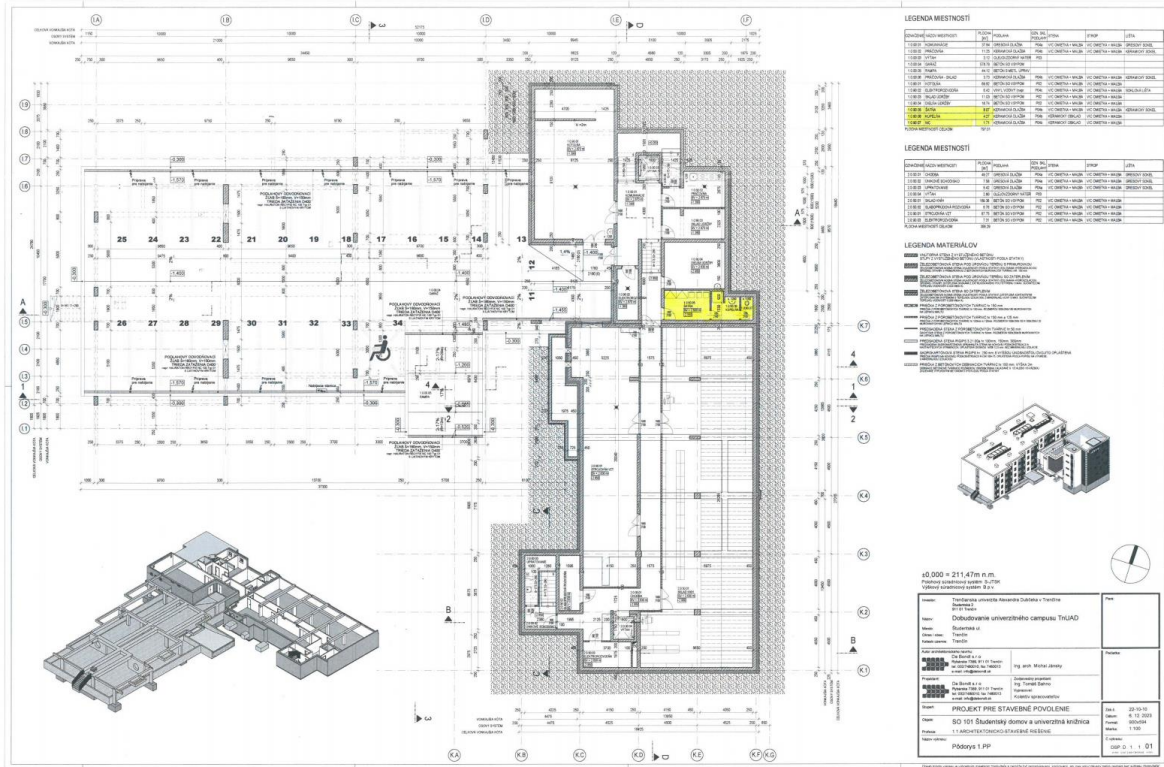
Príloha č. 1.2 Súťažných podkladov

Príloha č. 2 Zmluvy na poskytnutie služby na „Dobudovanie univerzitného kampusu TnUAD – projekt interiéru“ - Opis predmetu zákazky

Typizované priestory sú špecifikované z projektu pre stavebné povolenie, a to nasledovne:

1. podzemné podlažie (1.PP)

- Internát – miestnosti 1.0.90.05 (šatňa) + 1.0.90.06 (kúpeľňa) + 1.0.90.07 (WC)



1. nadzemné podlažie (1.NP)

- Kaviareň – miestnosti 1.1.30.03 (zádverie) + 2.1.30.01 (kaviareň) + 1.1.30.02 (príprava) + 2.1.50.01 (terasa kaviareň)
- Knižnica – miestnosti 2.1.50.17 (zádverie) + 2.1.50.02 (vstupná hala), 2.1.50.03 (bočná hala), 2.1.50.14 (schodisko), 2.1.50.06 (príjem-výdaj) ,
- Knižnica – miestnosť 2.1.50.04 (kancelária)
- Knižnica – miestnosť 2.1.50.08 (kuchynka)
- Knižnica – miestnosť 2.1.30.07 (WC ženy)
- Internát – miestnosti 1.1.00.01 (zádverie) + 2.2.00.02 (vstup) vrátane predschodiskového priestoru a výťahu
- Internát = dvojizbová obytná bunka s dvoma lôžkami so spoločnou kúpeľňou a kuchynkou - miestnosti 1.1.01.01 (predsieň) + 1.1.01.03 (izba) + 1.1.01.04 (kuchynka) 1.1.01.05 (kúpeľňa) + 1.1.01.06 (WC)
- Internát - miestnosť 1.1.20.01 (administratíva)
- Internát – miestnosť 1.1.00.09 (fitness)



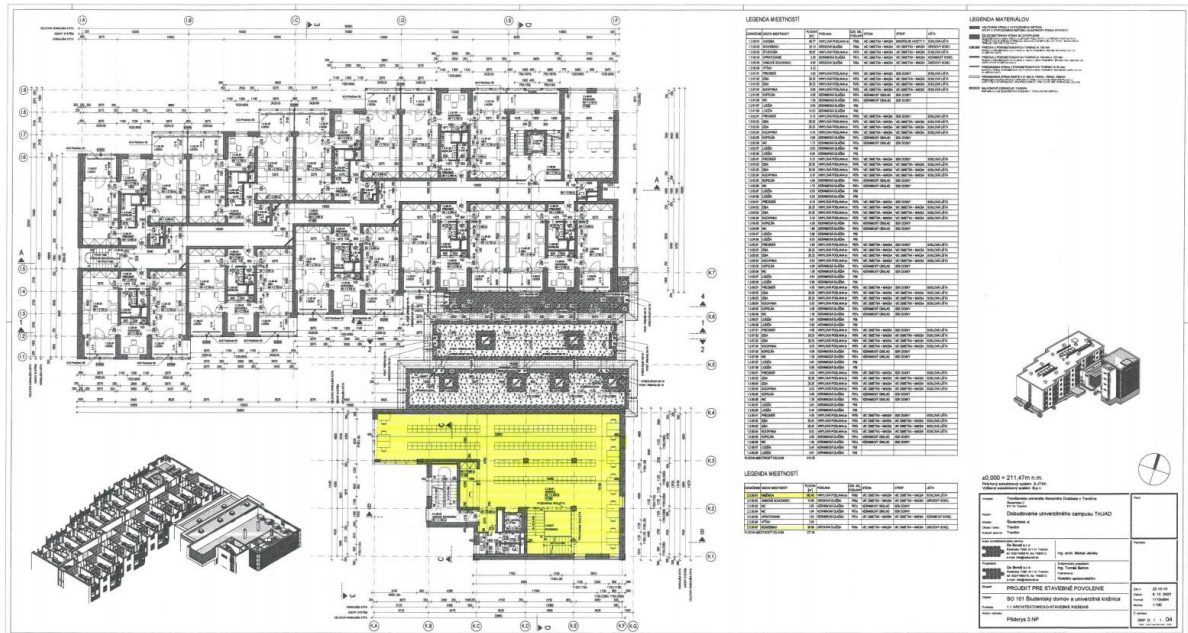
2. nadzemné podlažie (2.NP)

- Internát – miestnosť 1.2.00.03 (študovňa)
- Internát – miestnosť 1.2.00.02 (schodisko) vrátane časti chodbového priestoru 1.2.04.01 (predsieň) – návrh značenia poschodí a miestností
- Knižnica – miestnosti 2.2.50.02 (chodba) + 2.2.50.11 (schodisko) vrátane návrhu značenia poschodí a miestností
- Knižnica – miestnosť 2.2.40.01 (viacúčelová sála) – vizualizácie v dvoch verziách prevádzky, a síce: A/ jedna spojená veľká miestnosť, B/ tri samostatné miestnosti



3. nadzemné podlažie (3.NP)

- Knižnica – miestnosti 2.3.50.01 (knížnica) + 2.3.50.07 (schodisko) vrátane návrhu značenia poschodí a miestností



4. nadzemné podlažie (4.NP)

- Internát = apartment - jednoizbová bunka s dvoma lôžkami, vlastnou kúpeľňou, a kuchynkou - miestnosti 1.4.04.01 (izba) + 1.4.04.02 (kuchynka) + 1.4.04.03 (kúpeľňa)
- Knižnica – miestnosti 2.4.50.01 (knížnica) + 2.4.50.07 (schodisko) vrátane návrhu značenia poschodí a miestností

3. etapa = vyšpecifikovanie povrchových úprav zabudovaných konštrukcií a prvkov podľa jednotlivých miestností (každá miestnosť stavby) **ako podklad pre projektanta stavebnej časti.** Forma odovzdania podkladov zhotoviteľovi projektu DRS môže byť formou tabuľky podľa jednotlivých miestností, prípadne formou skíc, pôdorysných schém, ak je to potrebné, tak aj formou výkresu.

Tieto špecifikácie musia vychádzať zo schválených vizualizácií (2.etapy) objednávateľom a musia byť pred dodaním projektantovi projektu DRS spresnené formou vzorky alebo inou formou odkonzultované a schválené objednávateľom.

V prípade, že dané miestnosti neboli navrhnuté formou vizualizácie, je potrebné navrhované povrchové úpravy stien, stropov a podláh týchto miestností dať odsúhlasiť zhotoviteľovi inou formou, napr. tabuľkou s opisom použitých prvkov, ilustračnými fotografiami, vzorkami a pod.

V tejto fáze je nutná súčinnosť projektanta interiérov s projektantom projektu DRS na správne skoordiovanie všetkých požiadaviek z návrhu interiéru a následnému zamedzeniu kolízií koncových prvkov EL SLP, VZT, EPS, UK a iných technologických prvkov na stavbe s navrhovaným nábytkom a mobiliárom.

Do tejto etapy spadá nasledovný rozsah prác:

- zadefinovanie farebností a špecifických obkladov stien. Farebnosť je potrebné vyšpecifikovať buď formou RAL/NCS vzorkovníka alebo všeobecne známym opisom, napr. farba slonovinová, biela, svetlošedá a pod. V prípade špecifických obkladov je potrebné zadefinovať potrebné materiálové zloženie, rozmery a dekor daného obkladu všeobecným opisom bez zadefinovania konkrétnej značky alebo výrobcu, okrem prípadu, že konkrétny výrobok bude uvedený k jeho technickej špecifikácii len ako „referenčný výrobok“ pre presnejšiu predstavu o jeho vyhotovení.
- zadefinovanie farebností a materiálov podláh do jednotlivých miestností vrátane potrebných parametrov na záťažovú triedu, dizajn (vzor dreva, kameňa, betónu a pod.) a farebnosť. Okrem typu podláh je potrebné zadefinovať aj typové riešenie soklových lišt v jednotlivých priestoroch (materiál, výška sokla).
- zadefinovanie rozmerov, farebností a dizajnu obkladov a dlažieb (napr. vzor dreva, kameňa, betónu a pod.)
- návrh výplne a farby/dekoru dverí a zárubní, vrátane kľučiek, prechodových lišt a prahov a farebností vetracích mriežok
- výber dizajnu nástenných vypínačov a elektrických či dátových zásuviek,
- kontrola koordinačných výkresov od projektanta projektu DRS: elektrických / dátových zásuviek, nástenných vypínačov, ako aj stropných EL, SLP, VZT, EPS, UK a iných prvkov voči kolíziám s nábytkami a mobiliárom
- výber dizajnu a farebností vnútornej tieniacej techniky,
- zadefinovanie polôh elektrických zásuviek, vývodov na vodu a odpad v kuchynkách pre projektanta projektu DRS
- výber dizajnu osvetlenia a kontrola koordinačných výkresov od projektanta projektu DRS voči kolíziám s nábytkami a mobiliárom ako aj kontrola z estetického hľadiska
- výber dizajnu, rozmerov a typového riešenia sanity (umývadlá, WC misy, pisoáre a iné), batérií a splachovacích tlačítok
- výber typu a farebností ľahkých deliacich priečok a zásten v sociálnych zariadeniach
- návrh dizajnu značenia jednotlivých poschodí, funkčných celkov, značenia dverí a miestností za účelom komplexného návrhu navigačného a informačného značenia a orientácie návštevníkov v objekte univerzitného Kampusu. Návrh značenia a navigácie v priestoroch môže obsahovať aj moderné technológie, touch panely, monitory na zobrazovanie pevného a nemenného obsahu alebo aj na zobrazovanie meniacich sa informácií interaktívnou alebo

inou zobrazovacou formou. V prípade, že je daný systém a prvky potrebné zapájať na EL, SLP, je potrebné vyšpecifikovať navrhované zariadenia, ich technické parametre a podmienky pripojenia. V prípade moderných technológií je potrebné, aby projektant interiérov a projektant projektu DRS komunikovali a navrhli systém v súlade so zadaním objednávateľa. Projektant projektu DRS musí vyšpecifikovať hardvér a softvér daných zariadení, pričom polohy viditeľných prvkov budú zadefinované projektantom interiéru.

- ku všetkým navrhovaným prvkom v rámci zariadenia interiérov (nábytky, mobiliár, doplnky) je potrebné poskytnúť podrobné výkresy s opisom a s vyznačením potrebných požiadaviek na pripojenie na elektrickú sieť slaboprúdov alebo silnoprúdov, prípadne vodovodné a kanalizačné rozvody.
- návrh a určenie polôh a počtov doplnkov do sociálnych zariadení (držiak na WC papier, dávkovače mydla, držiaky na papierové servítky a iné podľa spresnenia investora). V prípade sušičov rúk, prípadne iných prvkov, ktoré je potrebné napájať na EL/SLP rozvody, je potrebné dodať konkrétne polohy v jednotlivých miestnostiach zhotoviteľovi projektu DRS
- kontrola dizajnu, polôh a vizuálneho prevedenia gastro-technologických zariadení v reštauračnej prevádzke, ktoré navrhuje projektant stavebnej časti projektu DRS a je ich potrebné následne zakomponovať do nábytkových zostáv v projekte interiérov. Kontrola pri určovaní stavebnej prípravy za účelom dosiahnutia požadovanej vizuálnej stránky vychádzajúcej zo schválených vizualizácií investorom, nakoľko sa jedná o priestor viditeľný verejnosťou.

4. etapa = projekt interiérového zariadenia pre realizáciu vychádza z odsúhlasených vizualizácií a priestorového usporiadania v jednotlivých miestnostiach, ktoré bolo objednávateľom schválené. V prípade zmien v projekte voči schváleným vizualizáciám je potrebné o daných zmenách informovať objednávateľa a v prípade, že sa bude jednať o výraznejšiu zmenu, môže si objednávateľ vyžiadať novú vizualizáciu daného priestoru, a to bez nároku na navýšenie ceny za dielo.

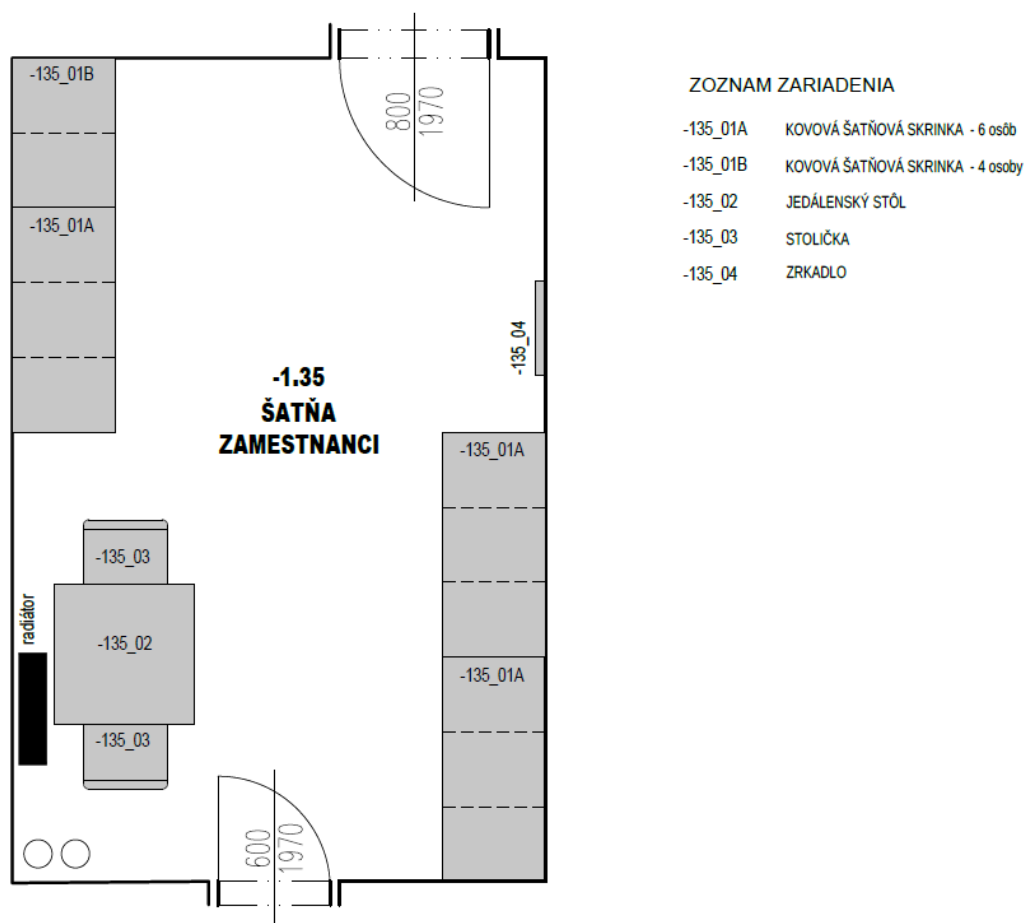
Do tejto etapy spadá nasledovný rozsah prác:

- dizajn nábytku a jeho špecifikácia,
- výber a špecifikácia mobiliáru,
- špecifikácia nábytkov na mieru,
- špecifikácia interiérových kvetináčov a iných doplnkov (zrkadlá, dekorácie, obrazy, sochy, umelecké diela a pod.),
- návrh interiérovej zelene vrátane špecifikácie typov, parametrov a veľkosti rastlín v interiéri, vrátane určenia spôsobu výsadby a vykázania potrebného materiálu/substrátov na výsadbu, prípadne mulčovania. Dôraz je na ľahkú údržbu, takže aj spôsob výsadby a následný systém polievania je potrebné prekonzultovať s objednávateľom.
- návrh a určenie polôh a počtov doplnkov do sociálnych zariadení (držiak na WC papier, WC kefu, sanitárnych pomôcok, dávkovače mydla, držiaky na papierové servítky, prebaľovacie pulty a iné podľa spresnenia investora). V prípade sušičov rúk, ktoré je potrebné napájať na EL rozvody, je potrebné dodať polohy v jednotlivých miestnostiach zhotoviteľovi projektu DRS.

Výkresová dokumentácia pre realizáciu interiérového zariadenia a mobiliáru bude vyhotovená minimálne v nasledovnom rozsahu:

- Sprievodná a technická správa s jednoduchým opisom navrhovaných miestností a s označením prvkov v interiéri, ktoré je nutné dôrazne a svedomito koordinovať na stavbe počas realizácie, prípadne s definovaním potrebných postupností prác pre správne zabudovanie niektorých interiérových prvkov, ktoré si vyžadujú napr. predprípravu inštalácii alebo iných stavebných náležitostí na stavbe
- Celkový alebo čiastkové pôdorysy každej miestnosti, do ktorej je navrhované interiérové vybavenie (nábytok, mobiliár, doplnky) – v týchto pôdorysoch je potrebné jednotlivé vybavenie zakresliť v reálnej mierke, označiť jednotlivé prvky položkami pričom v legende musí byť uvedené číslo položky, názov položky a množstvo pre danú konkrétnu miestnosť

viď. ilustr. obr.:



- Vizualizácie typizovaných miestností – Vizualizácie s označením konkrétnych vizualizovaných miestností budú súčasťou expedovanej dokumentácie napr. formou booklet-u, ktorý bude evidovaný v zozname dokumentácie.
- Výpis navrhovaných mobiliárov a typových nábytkov (nie atypových produktov vyrábaných na mieru):

Príklad výstupu od zhotoviteľa projektu interiéru:

- opis (technická špecifikácia) nábytku pre potreby ďalšej súťaže na dodávateľa nábytku (ak je možné, určité požiadavky je potrebné eliminovať – napr. konkrétne materiálové zloženie potľahu s presnosťou: „92% česaná vlna, 8% nylon“ – ak také zloženie odkazuje na jedinečný produkt, ako aj požiadavky na „certifikát ISO 9001(...)“, prípadne požiadavky na také certifikáty, ktoré priamo nesúvisia s dosiahnutím požadovanej kvality alebo materiálového zloženia nábytku):

Príloha č. 1.2 Súťažných podkladov

Príloha č. 2 Zmluvy na poskytnutie služby na „Dobudovanie univerzitného kampusu TnUAD – projekt interiéru“ - Opis predmetu zákazky



C	prvky sedacie	
C201	stolička čalúnená	nadštandard

elegantná stolička - škrupina čalúnená s integrovanými podrúčkami a so samostatným čalúneným sedákom, kompaktného tvaru a oblých línií, na štíhlych oceľových nohách z ohybananej trubkoviny, s tensormi

konštrukcia: celočalúnená škrupina z ohybanej preglejky - operadlo s integrovanými podrúčkami
+ samostatný čalúnený sedák
oceľová konštrukcia - 4 nohy kruhového prierezu, max. d=15 mm, s tensormi,
prášková farba - šedá

čalúnenie: sedák, podrúčky a operadlo v jednej hrúbke $\leq 40\text{mm}$
nízky samostatný sedák premyslene uchytený k škrupine

poťah: textilný, hladká väzba s plochou jemnou štruktúrou, kombinácia 2 rôznych priadzí (jednofarebná + melanž)
/ako napr. Kvadrat, typ Clara 2/
92% česaná vlna, 8% nylon, hmotnosť min. 400g/m²,
odolnosť voči oderu: min. 80 000 Martindale
odolnosť voči svetlu: min. typ 6
odolnosť voči žmolkovaniu: stupeň 4
spĺňa normy EN 1021-1, 1021-2
EU Ecolabel Certificate
Greenguard Gold Certificate
10 ročná záruka na poťah

farba: položka bude dodávaná v rôznych farbách, kombinácia aspoň 2 farieb, výber podľa aktuálneho vzorkovníka z diaľky pôsobí textília jednofarebne, pri detailnom pohľade odhaľuje jemné detaily a farebné kontrasty, farba je tvorená kombináciou 3 priadzí (jednofarebné a melanž)

poznámka: EN 16139, ISO 9001
certifikát Lapi CE 0987

orientačná
farebnosť:



Clara 2
farba 0144

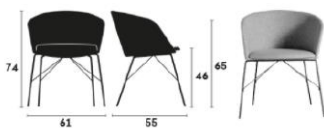


Clara 2
farba 0148



Clara 2
farba 0544

rozмеры sú orientačné, akceptujeme
rozdiel v rozmeroch $\pm 20\text{mm}$



Príloha č. 1.2 Súťažných podkladov

Príloha č. 2 Zmluvy na poskytnutie služby na „Dobudovanie univerzitného kampusu TnUAD – projekt interiéru“ - Opis predmetu zákazky

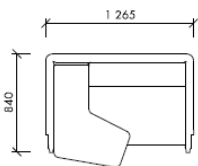
C	prvky sedacie	vyšší nadštandard
C31	sedačka s vysokým operadlom a integrovaným stolíkom - akust.vlastnosti	

sedačka s integrovaným stolíkom, s vysokými bočnými a zadnými čalúnenými panelmi, ktorá chráni vizuálne a akusticky od okolitého prostredia. Čalúnené operadlá aj sedadlá, akoby levitujúce na štíhlych nohách

- rozмеры: š= 1110 - 1265mm, v= 1150 -1360mm, h= 780 - 840mm,
výška sedadla= 400 - 480mm
- konštrukcia: nohy: oceľové - kruhového prierezu, chróm lesklý (alebo hliníkové, prášková farba tmavá)
zadné a bočné vysoké čalúnené panely - podkonštrukcia MDF dosky (alebo preglejka)
panely medzi sebou spájané zipsami alebo iným spôsobom
- sedenie: / sedadlo/ čalúnenie: polyuretánová pena a polyesterové vlákna (alebo studená pena)
sedadlové vankúše uložené na kovovom ráme s integrovanými MDF doskami (alebo preglejkou)
/operadlo/ polyuretánová pena a polyesterové vlákna (alebo studená pena)
- stôl: stolový box-kváder - MDF doska s poťahom polyuretánová pena - vo farbe poťahov (alebo farebná robustná MDF doska čierna s matným lakom)
stolová doska - 2 lepené MDF dosky, potiahnuté kožou - farba šedá (ako 64 dim grey) (alebo farebná robustná MDF doska čierna s matným lakom)
- koža - robustná, výrazná, až zrnitá odolnosť voči svetlu min. Typ 6
hrúbky 1,1-1,3 mm odolnosť voči treniu: stupeň 4-5 suchý a mokrý
- poťah: textilný, hladká väzba s pravidelnou tkanou štruktúrou /ako napr. typ Tress/
73% vlna, 19% polyester, 8% polyamid, hmotnosť min. 310g/m²,
odolnosť voči oderu: min. 40 000 Martindale odolnosť voči treniu: stupeň 4-5 suchý a mokrý
odolnosť voči svetlu: min. typ 6 odolnosť voči žmolkovaniu: stupeň 4-5
splňa normy EN 1021-1, 1021-2
výber podľa aktuálneho vzorkovníka
- farba: farebný odtieň - šedá (zmes viacerých farieb), ako napr. Tress 06 ice grey melange
- poznámka: položka C28, C29, C30, C30a a C31 musia byť z jednej série od rovnakého výrobcu
splňa normy EN 16139



Tress -
06 ice grey melange



alternatíva pre ekvivalent:
textília - štandard ako napr. Kvadrat, typ Remix 3
pevná hladká väzba, kombinácia 2 rôznych priadzi
zo zmesi melanž, ktoré kombinujú 3 farebné odtiene
zloženie: 90% vlna česaná, 10% nylon
hmotnosť min. 420 g/m²
odolnosť voči oderu: min. 100 000 Martindale
odolnosť voči svetlu: min. typ 6
odolnosť voči treniu: stupeň 4-5 suchý a stupeň 4 mokrý
odolnosť voči žmolkovaniu: stupeň 4
splňa normu EN 1021-1, 1021-2
EU Ecolabel Certificate, Greenguard Gold Certificate
10 ročná záruka na poťah



Remix 3
farba 123



ilustračný obrázok

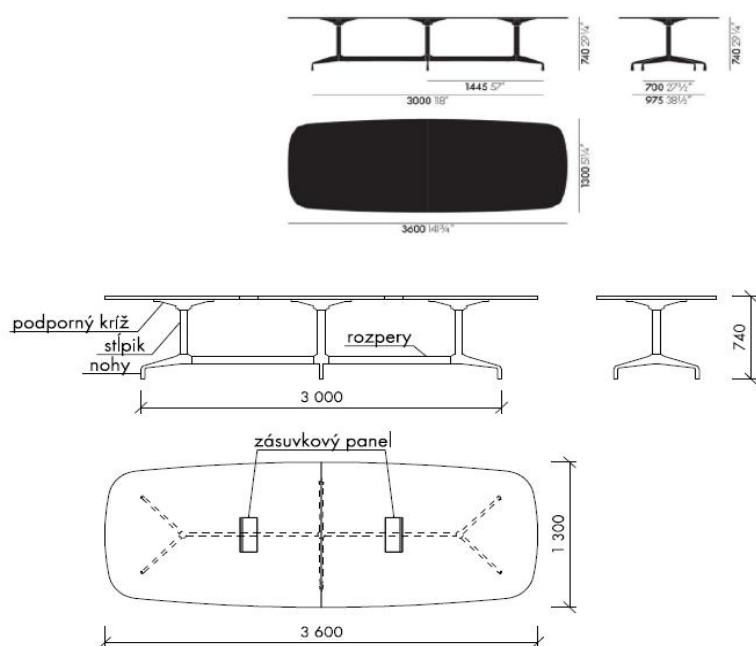
Príloha č. 1.2 Súťažných podkladov

Príloha č. 2 Zmluvy na poskytnutie služby na „Dobudovanie univerzitného kampusu TnUAD – projekt interiéru“ - Opis predmetu zákazky

A	prvky stolové	
A13	stôl pracovný rokovací so zásuvkovými panelmi	vyšší nadštandard

rokovací stôl, s pracovnou doskou z prírodnej dubovej dyhy, tvarovanej do jemne zaobleného tvaru, na dômyselne tvarovanej kovovej segmentovej podnoži, kombinovanej z lesklého chrómu a práškovanej tmavej farby, so zabudovanými panelmi so zásuvkami na pripojenie.

- rozmery: š=1300 mm, d=3600 mm, v=740 mm
(Ekvivalent - rozmery sú orientačné, akceptujeme rozdiel v rozmeroch ± 100 mm)
- konštrukcia: segmentová podnož
komponenty pre segmentovú podnož zahŕňajú nohy, rozperné prvky, rozpery, stĺpiky a podporné kríže.
-nohy a rozperné prvky vyrobené z tlakového odliatku hliníka, chróm lesklý
-stĺpiky a rozpery vyrobené z ocele, potiahnuté práškom v základnej tmavej farbe (čierna)
-podporné kríže vyrobené z tlakového odliatku hliníka, potiahnuté práškom v základnej tmavej farbe (čierna)
Podnož je typový certifikovaný výrobok, ekvivalent môže byť inak tvarovaný, ale v rovnako kvalitnom materiálovom prevedení, kvalite spojov, detailov, atď.
- stolová doska: doska s prírodnou dyhou dub, hr. 25
hrany s prírodnou dyhou dub
povrchová úprava - ochranný lak, na dotyk veľmi hebká
- vybavenie: horizontálny pevný zvod na káble /farba sivá, určené podľa predložených vzoriek/
zabudovaný zásuvkový panel, obsahujúci 1x 230V zásuvku, 1x USB, 1x dátová zásuvka
zásuvkový panel výklopný (je zároveň prechodkou) identického materiálu a povrch. úpravy ako stol.doska
- kresba dyhy na krytkách zásuviek musí byť rovnaká ako kresba dyhy na stolovej doske
typový výrobok najvyššej kvality, precízne prevedenie detailov
Vo vertikálnom smere sú káble vedené v nohe stola



stolová doska:
dyha dub prírodný



hrany otvoru dyhované
hrany otoč.časti dyhované
materiál a povrchová úprava
ako stolová doska

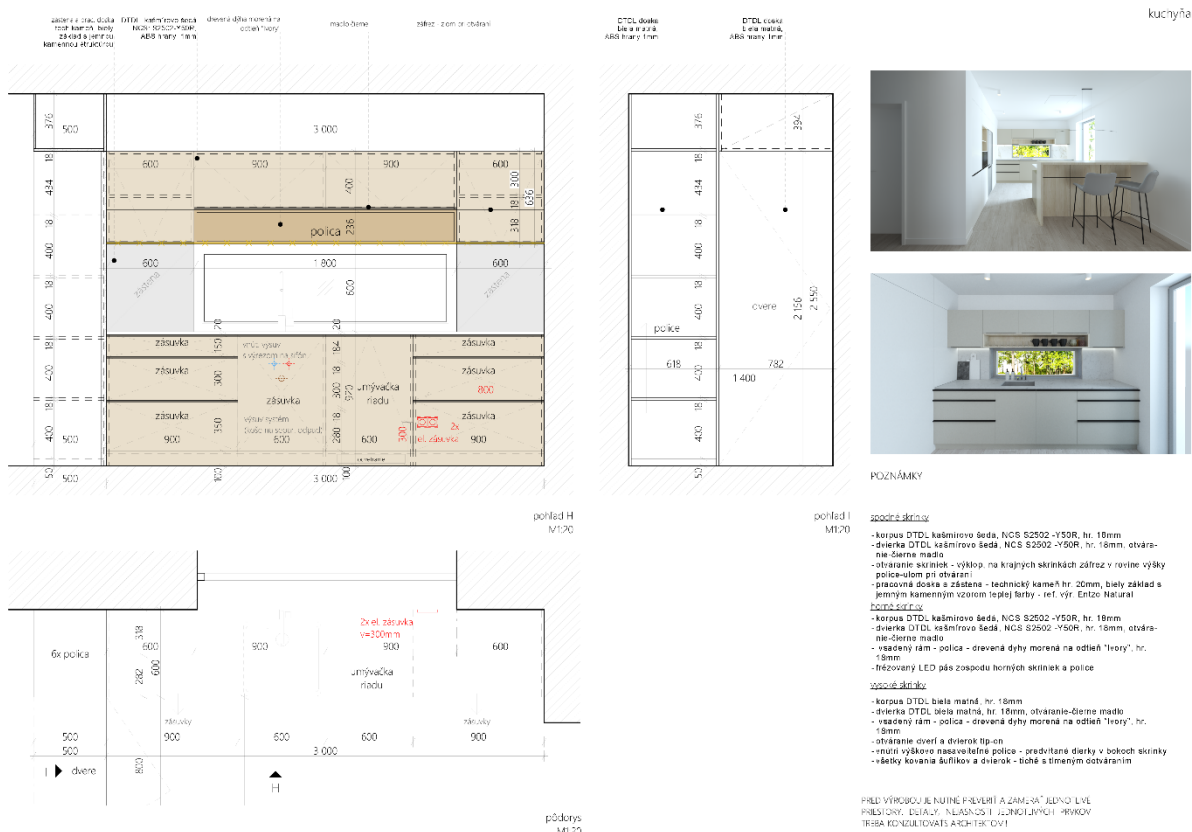


(pozn.: vyššie uvedené tech. špecifikácie a ilustračné obrázky nábytku boli súčasťou návrhu vytvoreného autormi Ing. arch. M. Kusým a Ing. arch. P. Paňákom (projektant: A B.K.P.Š., spol.

s r.o.) a použité boli vo verejne dostupnej dokumentácii v inom verejnom obstarávaní pre Slovenskú národnú galériu – v tomto materiáli sú uvedené len ako príklady – v takomto rozsahu a forme vypracuje zhotoviteľ opis jednotlivých prvkov návrhu interiéru)

- Výkresy nábytkov a interiérových prvkov, ktoré je potrebné zhotoviť „na mieru“. Výkresy musia obsahovať rozmerovú, materiálovú špecifikáciu a farebnú špecifikáciu (podľa vzorkovníka farieb RAL/NCS), bez definovania konkrétnych výrobkov, s uvedením vlastností a parametrov, ktoré je potrebné uviesť z hľadiska dodržania kvality a prevedenia daných detailov jednotlivých nábytkov. V prípade, že je dané vybavenie potrebné napojiť na inštalácie, je potrebné ich zakresliť s opisom, ktorý vývod má byť napojený na ktorý prvkov vybavenia, vrátane určenia presných polôh vývodov zakótovaním. Výkresy a výkazy kuchyniek musia obsahovať aj popis s rozmermi, materiálovým a farebným riešením drezov, batérií, kuchynských spotrebičov a je nutné ich vykázat vo výkaze výmer.

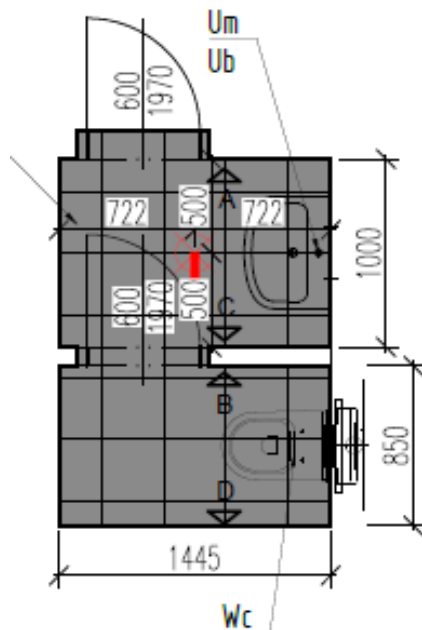
Vid' ilustr. obr.:



- Kladačské plány obkladov a dlažieb jednotlivých miestností podľa vybraného formátu obkladov a dlažieb.

V rámci kladačských plánov podláh je potrebné, aby boli viditeľné nadväznosti a prechody medzi jednotlivými miestnosťami, čiže pri miestnostiach, ktoré na seba nadväzujú, ako napr. predsieň a WC kabíny), je potrebné zakresiť spoločný pôdorys týchto miestností.

Vid' ilustr. obr. dlažieb dvoch nadväzujúcich miestností:



- Výkaz výmer so zoznamom položiek s potrebným opisom a špecifikáciou rozmerov, materiálov, farebností a spresnenia detailov prevedenia, za účelom zachovania potrebnej kvality vyhotovenia prvkov (bez definovania konkrétnych výrobkov), príp. informácií o napojení na tech. inštalácie (EL, SLP voda, odpad, plyn). Z celkového zoznamu musí byť zrejmé, ktoré prvky je potrebné vyhotoviť na mieru, a ktoré sú ako typové prvky, čiže produkty sériovej výroby (mobiľiár). V prípade, ak sa jedná o výrobok na mieru (napr. vstavaná skriňa, kuchynka a pod.) je potrebné vo výkaze výmer uviesť informáciu, že je „na mieru“ a odkázať na samostatný výkres (napr. vstavaná skriňa na mieru – vid' samostatný výkres). **Do výkazu výmer je možné uviesť aj položky, ktoré nie sú zakreslené vo výkresovej dokumentácii, a to hlavne ak ide napr. o inventár (taniere, poháre, tácky, sviečky, servítky pod.) alebo iné potreby prevádzky, najmä služby – náklady na upratovacie služby, servisné služby, softvér knižnice, spravovanie a servis webových stránok, informačného systému a iné).** V prípade služieb je potrebné uviesť rozsah a časový rámec, na ktorý budú poskytované objednávateľovi, resp. prevádzke.
- Rozpočet na zariadenie interiéru vo forme výkazu výmer

2. Predmet zmluvy - čl. 2 ods. 1 bod 1.2 - Poskytovanie súčinnosti zo strany zhotoviteľa objednávateľovi a zhotoviteľovi projektu DRS počas „kontrolných dní prípravy projektovej dokumentácie“

Poskytovanie súčinnosti zo strany zhotoviteľa objednávateľovi a zhotoviteľovi projektu DRS bude prebiehať najmä počas „kontrolných dní prípravy projektovej dokumentácie“ určených objednávateľom v rámci projektu DRS.

3. Predmet zmluvy - čl. 2 ods. 1 bod 1.3 - Poskytovanie súčinnosti zo strany zhotoviteľa objednávateľovi pri príprave a realizácii verejného obstarávania na dodanie interiérového zariadenia a súvisiacich interiérových prác, ako aj pri príprave a realizácii verejného obstarávania na zhotoviteľa stavby

Poskytovanie súčinnosti pri príprave a realizácii nasledujúcich súvisiacich verejných obstarávaní

Poskytovanie súčinnosti zhotoviteľa projektu interiéru objednávateľovi bude sa vyžaduje v minimálnom rozsahu:

- konzultácie týkajúce sa podkladov **pre obstarávanie zhotoviteľa stavby**, vrátane poskytovania súčinnosti Trenčianskej univerzite A. Dubčeka v Trenčíne pri odpovediach na žiadosti hospodárskych subjektov o vysvetlenie požiadaviek na vybrané prvky interiéru (najmä vysvetľovaní technických špecifikácií jednotlivých prvkov a ich inštalovania, navrhnutých zhotoviteľom v projekte interiéru), v prípade záujmu objednávateľa aj členstvo v komisii na vyhodnotenie ponúk uchádzačov a
- konzultácie týkajúce sa podkladov **pre obstarávanie realizácie interiéru** (obstarávanie dodania nábytku a dodania iných položiek interiéru, ktoré budú navrhnuté v rámci projektu interiéru a nebudú predmetom obstarávania na stavebné práce), vrátane poskytovania súčinnosti Trenčianskej univerzite A. Dubčeka v Trenčíne pri odpovediach na žiadosti hospodárskych subjektov o vysvetlenie požiadaviek na vybrané prvky interiéru (najmä vysvetľovaní technických špecifikácií jednotlivých prvkov a ich inštalovania, navrhnutých zhotoviteľom v projekte interiéru), v prípade záujmu objednávateľa aj členstvo v komisii na vyhodnotenie ponúk uchádzačov.

4. Predmet zmluvy - čl. 2 ods. 1 bod 1.4 - Autorský dohľad počas trvania realizácie interiérových prác súvisiacich s umiestňovaním dodávaných interiérových zariadení

Autorský a architektonický dozor (dohľad) pri realizácii na stavbe a pri realizácii interiérového zariadenia a nábytku:

Činnosti, ktoré spadajú pod autorský a architektonický dozor, obsahujú najmä:

Príloha č. 2 Zmluvy na poskytnutie služby na „Dobudovanie univerzitného kampusu TnUAD – projekt interiéru“ - Opis predmetu zákazky

- upresňovanie parametrov jednotlivých prvkov, ktoré sa budú na stavbe alebo v interiéri dodávať (materiály, farebnosť, vlastnosti obkladov, podláh, nábytkov, mobiliáru, doplnkov a pod.)
- výber a schvaľovanie konkrétnych prvkov/výrobkov (koncové a pohľadové prvky stavby a interiérových prvkov) zhotoviteľom pred objednaním alebo zadaním do výroby.
- predkladať schválené vyvzorkované prvky/materiály/farebnosti objednávateľovi na finálne odsúhlasenie, ak objednávateľ neurčí v konkrétnych prípadoch (položkách) iný postup písomným vyjadrením.
- poskytovanie vysvetlení potrebných na vypracovanie výrobnej dokumentácie
- priebežne kontrolovať proces realizácie prác na stavbe, kontrolovať všetky aspekty súvisiace s komplexným návrhom interiéru, ako sú napr. polohy vývodov inštalácií, špárorez kladenia obkladov a dlažieb, detaily viditeľných prvkov,
- priebežne kontrolovať realizáciu interiérového zariadenia, nábytkov, ich koordináciu s inštaláciami a prípadnou potrebou spresnenia postupnosti jednotlivých na seba nadväzujúcich prác,
- kontrola detailov, kontrola splnenia parametrov a celistvosti konkrétnych prvkov, vrátane vnútorného vybavenia a vyhotovenia v zmysle projektu interiéru,
- posudzovanie návrhov zhotoviteľov stavby na zmeny a odchýlky v častiach projektov spracovávaných zhotoviteľmi z pohľadu dodržania technicko-ekonomických parametrov stavby, dodržania lehôt výstavby, prípadne ďalších údajov a ukazovateľov, ak sa návrhy na zmenu týkajú projektu interiéru,
- vyjadrenie k požiadavkám o navýšenie množstiev výrobkov a výkonov oproti odsúhlasenej dokumentácii, ak sa požiadavky o navýšenie množstiev týkajú projektu interiéru,
- účasť na kontrolných dňoch na vyzvanie objednávateľom,
- účasť na odovzdaní a prevzatí stavby alebo jej časti, ak sa takejto časti stavby týka projekt interiéru.

Autorský, resp. architektonický dozor na stavbe sa predpokladá v nasledovnom časovom rozsahu:

- prítomnosť na kontrolných dňoch 1x týždenne - v čase výstavby priečok, realizácie dverných otvorov, tvorbe sadrokartónových podhládov, realizácii kladačských plánov,
- prítomnosť na kontrolných dňoch 1x týždenne + 1x v rámci koordinácie prác na stavbe – v čase realizácie obkladov, dlažieb, vývodov EL, SPL, VZT, EPS a pod.,
- prítomnosť na kontrolných dňoch 1x týždenne + podľa potreby pri realizácii interiérového zariadenia a nábytkov s dodávateľmi interiérov.

Príloha č. 1.2 Súťažných podkladov

Príloha č. 2 Zmluvy na poskytnutie služby na „Dobudovanie univerzitného kampusu TnUAD – projekt interiéru“ - Opis predmetu zákazky