

**Postup pripojenia OVM v roli konzumenta údajov**  
**do IS CSRÚ**

**História zmien:**

<b>Verzia</b>	<b>Dátum vydania</b>	<b>Popis zmien oproti predošlej verzii</b>	<b>Autor zmeny</b>
1.0	5.4.2019	Iniciačná verzia dokumentu Postup pripojenia OVM do IS CSRÚ	tímy CSRÚ

**Tabuľka skratiek a pojmov:**

Skratka	Popis
DIZ	Dohoda o integračnom zámere. Uzatvára sa medzi Správcom IS CSRÚ a Konzumentom. Špecifikuje najmä poskytované služby a objekty evidencie, ku ktorým OVM na základe tejto dohody pristupuje.
DoPU	Dohoda o poskytovaní údajov. Uzatvára sa medzi Konzumentom a Poskytovateľom údajov. Účelom dohody je určenie rozsahu a formy elektronického poskytovania údajov, využitím integrácie službami IS CSRÚ.
IM	Integračný manuál. Účelom integračného manuálu IS CSRÚ je opísať služby IS CSRÚ a definovať spôsob ich volania. Predstavuje vstup pre Konzumenta pre prípravu DIZ a následnú realizáciu integrácie.
IS CSRÚ	Informačný systém Centrálna správa referenčných údajov.
IS OVM	Informačný systém Orgánu verejnej moci.
Konzument	OVM, ktorý pomocou služieb IS CSRÚ pristupuje k údajom objektu evidencie, referenčným údajom iných OVM, alebo základným číselníkom.
MPIaIU	Modul procesnej integrácie a integrácie údajov, definovaný v § 10 odsek 11 písm. d) zákona č.305/2013 Z.z.
NFP	Nenávratný finančný príspevok.
OE	Objekt evidencie, súbor údajov o subjekte evidencie, ktorým je spravidla entita reálneho sveta (napríklad fyzická osoba, daňový subjekt a pod.)
OVM	Orgán verejnej moci. Orgán moci zákonodarnej, výkonnej alebo súdnej, ktorý rozhoduje o právach a povinnostiach iných osôb a tieto rozhodnutia sú štátnou mocou vynútiteľné, či môže štát do týchto práv a povinností zasahovať.
SLA	Service level agreement (Dohoda o úrovni poskytovaných služieb). Dohoda o úrovni poskytovaných služieb IS CSRÚ (SLA) špecifikuje garantovanú úroveň služieb IS CSRÚ a postup v prípade výpadkov, či iných problémov.
Správca IS CSRÚ	Správcom IS CSRÚ, realizujúceho služby Modulu procesnej integrácie a integrácie údajov, je podľa § 10 odsek 11 písm. d) zákona č.305/2013 Z. z. Ministerstvo investícií regionálneho rozvoja a informatizácie SR. Kontaktné údaje na Správca IS CSRÚ: viď. link na web stránku: <a href="https://www.mirri.gov.sk/sekcie/informatizacia/egovernment/manazment-udajov/referencne-udaje/index.html">https://www.mirri.gov.sk/sekcie/informatizacia/egovernment/manazment-udajov/referencne-udaje/index.html</a>
MIRRI	Ministerstvo investícií regionálneho rozvoja a informatizácie SR.
VS	Verejná správa.

## Obsah

<b>1</b>	<b>PREAMBULA.....</b>	<b>4</b>
<b>2</b>	<b>ÚVOD .....</b>	<b>4</b>
<b>3</b>	<b>IS CSRÚ – POPIS SLUŽIEB A ORGANIZAČNÝ POHĽAD .....</b>	<b>5</b>
3.1	POSKYTOVANIE SLUŽIEB IS CSRÚ .....	5
3.2	POPIS ORGANIZAČNEJ ŠTRUKTÚRY Z POHĽADU ROLÍ A ZODPOVEDNOSTÍ JEDNOTLIVÝCH AKTÉROV .....	6
<b>4</b>	<b>POSTUP PRIPOJENIA SA OVM NA IS CSRÚ .....</b>	<b>9</b>
4.1	PRÍPRAVA DIZ V SÚČINNOSTI MIRRI A OVM - INICIUJE MIRRI .....	10
4.2	ZDOKLADOVANIE OPRÁVNENOSTI OVM KONZUMOVAŤ POŽADOVANÉ ÚDAJE OE .....	10
4.3	VÝSTUPY ŠPECIFIKÁCIE PRIPOJENIA PODĽA DIZ - INICIUJE MIRRI.....	11
4.4	FINALIZÁCIA A PODPÍSANIE DIZ .....	11
4.5	NASTAVENIE INFRAŠTRUKTÚRNYCH PARAMETROV NA STRANE OVM PODĽA PODKLADOV Z IS CSRÚ .....	12
4.6	OVERENIE KONEKTIVITY OVM NA TEST A PROD PROSTREDIA IS CSRÚ .....	12
4.7	FINALIZÁCIA A SCHVÁLENIE TESTOVACÍCH SCENÁROV .....	12
4.8	REALIZÁCIA INTEGRAČNÝCH TESTOV - UAT .....	12
4.9	PRÍPRAVA A SPROCESOVANIE SLA V SÚČINNOSTI MIRRI A OVM - INICIUJE MIRRI.....	13
4.10	NÁBEH INTEGRÁCIE DO PRODUKČNEJ PREVÁDZKY .....	13
<b>5</b>	<b>PRÍLOHY K POSTUPU PRIPOJENIA OVM DO IS CSRÚ.....</b>	<b>14</b>
5.1	INTEGRAČNÝ MANUÁL IS CSRÚ .....	14
5.2	ZOZNAM OBJEKTOV EVIDENCIE DOSTUPNÝCH CEZ IS CSRÚ A VÝHĽAD PRIPÁJANIA NOVÝCH POSKYTOVATEĽOV V OBDOBÍ 2019-2021.....	14

## 1 Preambula

Predložený dokument „Postup pripojenia OVM v roli konzumenta údajov do IS CSRÚ“ obsahovo nadväzuje na dokument „Metodika poskytovania služieb“, ktorý metodicky zastrešuje poskytovanie služieb IS CSRÚ definovaných v NFP, Analýze a špecifikácií požiadaviek a Architektúre riešenia IS CSRÚ a v DFŠ.

Cieľom predloženého dokumentu je v zjednodušenej forme poskytnúť OVM procesný pohľad na postup pripojenia OVM do IS CSRÚ.

## 2 Úvod

Cieľom tohto materiálu je poskytnúť OVM bližšie informácie o súčasnom postupe, ktorým sa realizuje integrácia IS OVM v roli konzumenta údajov na služby IS CSRÚ.

Tento materiál je určený OVM, ktoré sú v zmysle zákona č. 305/2013 Z. z. o elektronickej podobe výkonu pôsobnosti orgánov verejnej moci a o zmene a doplnení niektorých zákonov (zákon o e-Governmente) povinné alebo oprávnené používať spoločný modul - Modul procesnej integrácie a integrácie údajov (MPIaIU), konkrétne jeho časť Dátová integrácia podľa § 10 odsek 11 písm. d) zákona o eGovernmente, ktorej služby a funkčnosť sú zabezpečované informačným systémom IS CSRÚ.

**Povinnosť, oprávnenosť** a spôsob použitia IS CSRÚ je upravená ustanoveniami zákona o eGovernmente a súvisiacim metodickým usmernením:

- **povinnosť** OVM implementovať princíp referencovania a zabezpečiť realizáciu princípu „jeden krát a dost“ pre oblasť údajov základných číselníkov a referenčných registrov,
- **oprávnenosť** OVM pri výkone verejnej moci elektronicke realizovať elektronickú výmenu údajov v rámci VS formou integrácie na služby IS CSRÚ.

Bližšie informácie sú uvedené v kap. 3.1 Poskytovanie služieb IS CSRÚ.

## 3 IS CSRÚ – popis služieb a organizačný pohľad

### 3.1 Poskytovanie služieb IS CSRÚ

Poskytovanie služieb IS CSRÚ sa riadi predovšetkým **zákonom č. 305/2013 Z. z. o e-Governmente a zákonom č.275/2006 Z. z. o informačných systémoch verejnej správy** (zákon o IS VS), ako aj a inými osobitnými predpismi. Zákon o eGovernmente vymedzuje rolu a spôsob aktualizácie **Zoznamu referenčných registrov**.

**IS CSRÚ** poskytuje služby, ktoré implementujú funkcionality **Modulu procesnej integrácie a integrácie údajov (MPIaIU)** v zmysle **§10 odseku 11 písmena d) zákona č. 305/2013 Z. z.** Tieto služby prístupujú k údajom obsahujúce údaje zo **základných číselníkov, z referenčných registrov** alebo z iných než referenčných registrov. **Služby IS CSRÚ** sú dostupné pre OVM v roli **konzument** alebo v roli **poskytovateľ** prostredníctvom rozhrania definovaného v **modeli služieb IS CSRÚ**. **Správcom IS CSRÚ** je MIRRI (podľa §10 odseku 11 písmena d) zákona č. 305/2013 Z. z.). Rozhranie **administrácia IS CSRÚ** slúži **správcom IS CSRÚ** na monitorovanie prevádzky, registráciu nových **konzumentov** a registráciu **poskytovateľov**.

**Orgán verejnej moci** vystupuje v roli **poskytovateľ**, ak sprístupňuje pomocou **IS CSRÚ OE zo základných číselníkov, z referenčných registrov alebo z iných než referenčných registrov**. **Orgán verejnej moci** vystupuje v roli **konzument**, ak za účelom stotožňovania alebo referencovania (vid'. „Metodické usmernenie Úradu podpredsedu vlády SR pre investície a informatizáciu č. 3639/2019-oDK o postupe zaraďovania referenčných údajov<sup>1</sup>) prístupuje k **OE zo základných číselníkov, z referenčných registrov alebo z iných než referenčných registrov**.

Poskytovanie **služieb IS CSRÚ** pre **konzumentov** je podmienené podpísaním **DIZ IS CSRÚ – konzument** medzi **správcom IS CSRÚ** a **konzumentom**. **DIZ** pripravuje **konzument** v spolupráci so **správcom IS CSRÚ** s použitím **IM CSRÚ** a vzorovej **SLA CSRÚ**. V prípade, keď **konzument** požaduje prístup k údajom poskytovateľa, na sprístupnenie ktorých **osobitné predpisy vyžadujú uzatvoriť Dohodu o poskytnutí údajov**, **konzument** predloží **správcom IS CSRÚ Dohodu o poskytnutí údajov**, ktorú uzatvoril s **poskytovateľom**.

Popis služieb IS CSRÚ:

Služba	Kód a popis služby MetaIS
Poskytovanie konsolidovaných údajov o subjekte	sluzba_is_49250: Služba poskytne z IS CSRÚ konsolidované údaje, ktoré sú o subjekte evidované v ISVS a obsiahnuté v IS CSRÚ podľa zadaného výberu údajov skúmaného subjektu (FO/PO) a podľa formy zvoleného výstupu na portáli (zobrazenie), strojovo spracovateľným rozhraním cez Enterprise Service Bus (ESB), alebo zaslaním výpisu do elektronickej schránky subjektu.
Poskytnutie údajov z IS CSRÚ na synchronizáciu	sluzba_is_49253: Inštitúcia verejnej správy získa z IS CSRÚ elektronický výstup vo forme požadovaných konsolidovaných referenčných údajov na overenie súladu referencovaných údajov evidovaných vo svojom ISVS s referenčnými údajmi.
Poskytnutie výpisu o kontrole kvality referencovaných údajov voči referenčným údajom IS CSRÚ	sluzba_is_49258: Služba poskytne subjektu – inštitúcii verejnej správy elektronický výstup vo forme výpisu o kontrole vnútorných pravidiel referencovaných údajov voči referenčným údajom podľa definovaných pravidiel.

<sup>1</sup> <https://www.mirri.gov.sk/sekcie/informatizacia/egovernment/manazment-udajov/metodicke-postupy/>

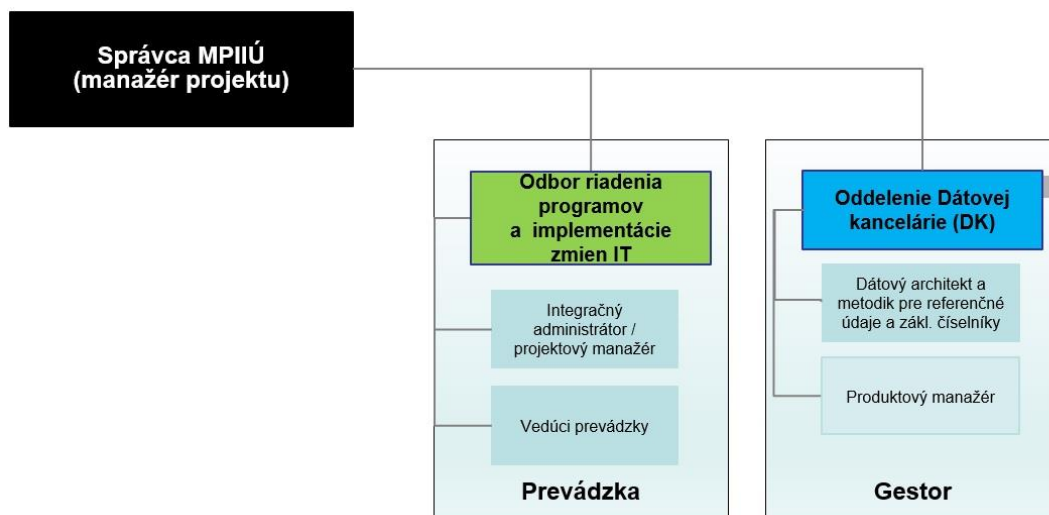
<b>Asistované poskytnutie výpisu o kontrole kvality referencovaných údajov voči referenčným údajom IS CSRÚ</b>	sluzba_is_49259: Inštitúcia verejnej správy získa z IS CSRÚ elektronický výstup vo forme výpisu o kontrole vnútorných pravidiel referencovaných údajov voči referenčným údajom podľa definovaných pravidiel, a to výpis stotožnených referenčných údajov a výpis nesúladow s uvedením chybového kódu a označením dôvodu nesúladu, vrátane duplicit v režime asistovaného potvrdzovania navrhnutého stotožnenia.
--	--

Detailný popis jednotlivých vyššie uvedených služieb sa nachádza v **Integračnom manuáli poskytovaných služieb IS CSRÚ** zverejnenom na <https://www.mirri.gov.sk/sekcie/informatizacia/egovernment/manazment-udajov/metodicke-postupy/>

### 3.2 Popis organizačnej štruktúry z pohľadu rolí a zodpovedností jednotlivých aktérov

Na obrázku č.1 je organizačný pohľad na zabezpečenie prevádzky a rozvoja IS CSRÚ s vymedzením časti Prevádzky a časti Gestora IS CSRÚ. Táto kapitola ďalej poskytuje bližší popis organizačnej štruktúry z pohľadu rolí a zodpovedností jednotlivých aktérov.

Obrázok 1 Organizačný pohľad na zabezpečenie prevádzky a rozvoja IS CSRÚ



Pozn. Na obrázku je uvedený z jednotlivých útvarov iba výber rolí, ktoré sú priamo zodpovedné za prevádzku a rozvoj MPIIÚ na MIRRI

Obrázok 2 Detailný popis organizačnej štruktúry s pohľadu rolí a zodpovedností jednotlivých aktérov

	Rola	Popis	Zodpovednosť
1	<b>Správca IS CSRU</b> (manažér projektu / garant IS)	<ul style="list-style-type: none"> <li>komunikuje s OVM, ktoré majú záujem o integráciu sa na služby IS CSRU</li> <li>posudzuje a schvaľuje požiadavky OVM na integráciu</li> <li>na vrcholovej úrovni monitoruje prevádzku systému a vyhodnocuje incidenty</li> <li>nastavuje proces pre riadenie zmien (change management)</li> <li>iniciuje alebo posudzuje požiadavky na zmenové konania a štúdie realizovateľnosti</li> <li>preberá a akceptuje dodávky a schvaľuje nasadzovanie zmien do produkčnej prevádzky</li> <li>zastrešuje komunikáciu s dodávateľom IS</li> <li>definuje zadanie pre Integrovaného administrátora-projektového manažéra implementácie IS CSRU</li> </ul>	Zodpovednosť za udržateľnosť konceptu IS CSRU, celkový rozvoj a prevádzku IS CSRU
2	<b>Integračný administrátor / projektový manažér</b>	<ul style="list-style-type: none"> <li>administruje tvorbu Dohôd o integračných zámeroch (DIZ) alebo iných dohôd s OVM formálne upravujúcich výmenu dát, ich podmienky a proces vytvárania integračného rozhrania</li> <li>verifikuje spolu s poskytovateľom údajov oprávnenia pre konzumenta</li> <li>vytvára zadanie pre nastavenie riadiacich údajov</li> <li>administruje tvorbu Dohôd o SLA alebo iných dohôd s OVM formálne upravujúcich proces nasadenia integračných rozhraní do produkcie a parametre kvality výmenu dát</li> <li>vyhodnocuje výsledok integračných testov vo vzťahu k DIZ</li> <li>realizuje operatívnu komunikáciu s poskytovateľmi a konzumentmi údajov</li> <li>komunikuje s dodávateľom IS</li> <li>riadi projekt alebo zmenové konanie v zmysle štandardov projektového riadenia</li> <li>eskaluje riziká dodávky smerom k Správcovi IS CSRU a Produktovému manažérovi</li> </ul>	Zodpovednosť za implementáciu integračných rozhraní a projekt. riadenie vybraných rozvojových aktivít IS CSRU
3	<b>Vedúci prevádzky</b>	<ul style="list-style-type: none"> <li>Dohľad nad organizačným zabezpečením prevádzky a aplikačnej podpory na strane DataCentra MF</li> <li>Komunikácia s: <ul style="list-style-type: none"> <li>Dátový architekt</li> <li>Systémový administrátor IS CSRU</li> <li>Prevádzková podpora IS CSRU</li> </ul> </li> </ul>	Zodpovednosť za prevádzku IS CSRU
4	<b>Dátový architekt a metodik pre referenčné údaje</b>	<ul style="list-style-type: none"> <li>iniciuje a pripomienkuje legislatívu súvisiacu s IS CSRU</li> <li>v zmysle legislatívy metodicky usmerňuje správcov referenčných registrov a konzumentov</li> <li>identifikuje referenčné údaje a referenčné registre, zodpovedá za aktualizáciu a zverejňovanie plánu ich vyhlásenia</li> <li>komunikuje so správcom referenčného registra pri vyhlasovaní údajov za referenčné a pri riešení incidentov s integritou údajov</li> <li>zabezpečuje výkon vyhlasovania referenčných údajov a registrov v zmysle legislatívy</li> <li>realizuje operatívnu komunikáciu s architektonickou kanceláriou</li> </ul>	Zodpovednosť za referenčné údaje (plán a ich vyhlasovanie, ...)

5	<b>Produktový manažér</b>	<ul style="list-style-type: none"> <li>• spolu so Správcom IS CSRÚ posudzuje a schvaľuje požiadavky OVM na integráciu</li> <li>• zastrešuje komunikáciu s architektonickou kanceláriou ÚPVII a OVM v oblasti koncepcie rozvoja IS CSRÚ</li> <li>• iniciuje alebo posudzuje požiadavky na zmenové konania, štúdie realizovateľnosti, zámery a zmluvy v súvislosti s vývojom nových funkcionalít IS CSRÚ</li> <li>• komunikuje s OVM, ktoré majú požiadavky na nové služby IS CSRÚ alebo na úpravu existujúcich služieb IS CSRÚ</li> <li>• spravuje dokumentáciu k popisu služieb IS CSRÚ</li> </ul>	Zodpovednosť za rozvoj IS CSRÚ a jeho služby
---	---------------------------	--	--



## 4 Postup pripojenia sa OVM na IS CSRÚ

### I. Iniciačnú požiadavku OVM na pripojenie na IS CSRÚ posielajú OVM na Správca IS CSRÚ formou e-mailu, ktorý obsahuje základné informácie:

- identifikácia OVM a IS OVM, ktorý má záujem integrovať sa na IS CSRÚ,
- zámer OVM a dôvod integrácie, vrátane právne relevantného odôvodnenia a explicitného uvedenia konkrétneho ustanovenia/paragrafu osobitného právneho predpisu/zákona, ktoré zakladá legálnu oprávnenosť OVM konzumovať identifikovanú oblasť údajov,
- oblasť údajov/OE ktoré má OVM záujem konzumovať,
- rámcovo plánovaný termín nasadenia integrácie do produkčnej prevádzky,
- základné informácie o kontaktnej osobe za OVM (e-mail, telefón).

Pozn.: Kontaktné údaje na Správca IS CSRÚ sú zverejnené na:

<https://www.mirri.gov.sk/sekcie/informatizacia/egovernment/manazment-udajov/referencne-udaje/index.html>

### II. Posúdenie požiadavky OVM na MIRRI

Požiadavku OVM na pripojenie sa na IS CSRÚ posúdi Správca IS CSRÚ v spolupráci so zástupcami Gestora IS CSRÚ. Spoločne vyhodnotia požiadavku z hľadiska jej realizovateľnosti prostredníctvom štandardného procesu podpory vo väzbe na dostupné objekty evidencie a služby IS CSRÚ (viď. integračný manuál IS CSRÚ a zoznam OE dostupných cez IS CSRÚ). Pokiaľ ide o požiadavku OVM týkajúcu sa iných než dostupných služieb IS CSRÚ, resp. objektov evidencie, ktoré nie sú aktuálne prístupné v produkčnej prevádzke IS CSRÚ, tak takáto požiadavka sa posudzuje individuálne v spolupráci s Produktovým manažérom IS CSRÚ, ktorý preskúma jej realizovateľnosť v rámci zavedeného procesu riadenia zmien („change managementu“) ÚPVII a vo vzťahu ku koncepcii rozvoja a architektúre IS CSRÚ.

### III. Schválenie požiadavky OVM na MIRRI

V prípade kladného posúdenia je, požiadavka OVM na pripojenie sa na IS CSRÚ, posunutá na jej spracovanie v zmysle bodu IV. nižšie.

### IV. OVM - proces integrácie na služby IS CSRÚ:

#### Aktivity:

1. Príprava DIZ v súčinnosti MIRRI a OVM - iniciuje MIRRI,
2. Zdokladovanie oprávnenosti OVM konzumovať požadované údaje OE – iniciuje MIRRI,
3. Výstupy špecifikácie pripojenia podľa DIZ - iniciuje MIRRI,
4. Finalizácia a podpísanie DIZ,
5. Nastavenie infraštruktúrnych parametrov strany OVM podľa podkladov z IS CSRÚ,
6. Overenie konektivity OVM na TEST a PROD prostredia IS CSRÚ,
7. Finalizácia a schválenie Testovacích scenárov,
8. Realizácia integračných testov - UAT,
9. Príprava a spracovanie SLA v súčinnosti MIRRI a OVM - iniciuje MIRRI,
10. Náběh integrácie do produkčnej prevádzky.

## 4.1 Príprava DIZ v súčinnosti MIRRI a OVM - iniciuje MIRRI

Hlavnými vstupmi pre prípravu Dohody o integračnom zámere (DIZ) sú nasledovné dokumenty, ktoré Správca IS CSRÚ poskytne integrujúcemu sa OVM:

- Vzorová DIZ IS CSRÚ – Konzument,
- Integračný manuál IS CSRÚ.

Vzorová DIZ IS CSRÚ a Integračný manuál IS CSRÚ sú zverejnené na <https://www.mirri.gov.sk/sekcie/informatizacia/egovernment/manazment-udajov/metodicke-postupy/index.html>.

Po oboznámení sa s uvedenými dokumentami, integrujúci sa OVM má možnosť požiadať Správca IS CSRÚ o konzultáciu k upresneniu organizačných a technických aspektov integrácie OVM na služby IS CSRÚ.

Stručný návod na použitie podkladov:

Podklad	Spôsob použitia
Vzorová DIZ IS CSRÚ - Konzument	Správca IS CSRÚ poskytne Konzumentovi vzorovú DIZ, ktorá bude podkladom pre finálnu DIZ IS CSRÚ s IS OVM. Kľúčové kapitoly DIZ: <ul style="list-style-type: none"><li>• Identifikácia subjektov integračného zámeru</li><li>• Zdôvodnenie a ciele integračného zámeru</li><li>• Rozsah integrácie a Štruktúra konzumovaných údajov (OE)</li><li>• Prípady použitia služieb</li><li>• Popis rolí a zodpovednosti</li><li>• Harmonogram integračného zámeru</li><li>• Špecifikácia objektov evidencie</li></ul>
Príloha č.1: Integračný manuál IS CSRÚ	Integračný manuál IS CSRÚ špecifikuje integrovanému OVM spôsob integrácie prostredníctvom webových služieb IS CSRÚ.
Príloha č.2: Špecifikácia objektov evidencie	OVM v roli Konzumenta špecifikuje objekt evidencie, ku ktorému chce pristupovať, resp. vyplní: <ul style="list-style-type: none"><li>- názov údaju,</li><li>- oznámenie legislatívneho nároku (právneho základu) umožňujúceho pristupovať k danému údaju,</li><li>- objekt evidencie / referenčný register / základný číselník Poskytovateľa, ku ktorého údaju bude Konzument pristupovať.</li></ul> Správca IS CSRÚ využije tento vstup na konfiguráciu integrácie a jeho vyplnená verzia bude prílohou DIZ.

## 4.2 Zdokladovanie oprávnenosti OVM konzumovať požadované údaje OE

V nadväznosti na realizáciu krokov I. až III. vyššie Správca IS CSRÚ vyzve OVM na preukázanie oprávnenosti konzumovať oblasť požadovaných OE / údajov.

Pokiaľ OVM preukáže oprávnenosť používať na svoju činnosť konkrétny typ údajov alebo úradných dokumentov (vo forme dát, výpisov, odpisov, potvrdení, ...) s odkazom napr. na príslušný zákon alebo osobitný právny predpis, na základe ktorého plní úlohy OVM alebo vydáva rozhodnutia v postavení OVM, v takom prípade sa považuje v zmysle odseku 6 § 17 zákona 305/2013 Z.z. oprávnenie OVM požadovať také údaje a úradné dokumenty od iného OVM za

preukázané. Takéto oprávnenie zapíše Správca IS CSRÚ do evidencie oprávnení a upovedomí o tom poskytovateľa údajov.

Okrem vyššie uvedeného postupu, ak konzument požaduje prístup k údajom poskytovateľa, na sprístupnenie ktorých osobitné predpisy vyžadujú uzatvoriť Dohodu o poskytnutí údajov, prípravu a proces schvaľovania takejto Dohody riadi Správca IS CSRÚ v spolupráci s poskytovateľom údajov a za súčinnosti integrujúceho sa OVM. Obdobne sa postupuje, ak osobitné predpisy určujú iný špecifický postup, ktorý je predpokladom na začatie poskytovania údajov. Zdokladovanie oprávnenosti OVM konzumovať požadované údaje, resp. aj vykonanie postupu predpísaného osobitnými predpismi, musí byť realizované ešte pred tým než vydá Správca IS CSRÚ pokyn na nasadenie predmetnej integrácie na produkčné prostredie IS CSRÚ –ďalej viď. bod 4.10.

### 4.3 Výstupy špecifikácie pripojenia podľa DIZ - iniciuje MIRRI

Výstupom analýzy a špecifikácie integrácie OVM na služby IS CSRÚ sú dva dokumenty, ktoré detailnejšie ako v DIZ popisujú spôsob a rozsah integrácie, biznis špecifiká požadované a implementované pre dané OVM, a detailná charakteristika a parametre prepojenia infraštruktúry OVM a IS CSRÚ:

- 1) **Integračný technický návrh,**
- 2) **Špecifikácia prepojenia infraštruktúry.**

Stručný návod na použitie podkladov:

Podklad	Spôsob použitia
Integračný technický návrh	Dokument detailne popisuje fyzickú implementáciu využívaných web služieb IS CSRÚ, postupnosť a závislosti aktivít, popis a ukážka vstupných parametrov, forma výstupu služby, vzorové príklady volaní služieb pre dané OVM.
Špecifikácia prepojenia infraštruktúry	Dokument zachytáva schému komponentov, ktoré sú predmetom vzájomného prepojenia, a parametre prostredí (verejné IP adresy, porty,...). Dokument slúži ako podklad k žiadosti na Govnet a gCloud o povolenie prepojenia infraštruktúry OVM a IS CSRÚ. Žiadosť iniciuje strana, ktorá vystavuje vlastné služby pre volanie druhou stranou. Štandardne budú volané služby CSRÚ, t.j. požiadavku na prepojenie sprocesuje strana Správcu IS CSRÚ.

### 4.4 Finalizácia a podpísanie DIZ

Aktivity:

1. OVM doplní návrh DIZ z bodu 3.1 a zašle Správcovi IS CSRÚ,
2. Správca IS CSRÚ zverifikuje doplnenú DIZ a zašle finálnu verziu OVM na podpis,
3. Po podpise DIZ OVM zašle podpísaný DIZ Správcovi IS CSRÚ, ktorý zabezpečí podpis stranou MIRRI,
4. Po sprocesovaní podpísania DIZ zmluvnými stranami budú zahájené implementačné činnosti v kontexte schváleného harmonogramu.

## 4.5 Nastavenie infraštruktúrnych parametrov na strane OVM podľa podkladov z IS CSRÚ

Systémový administrátor OVM nakonfiguruje prístupy k službám IS CSRÚ a k objektom evidencie na základe služieb a objektov evidencie špecifikovaných v DIZ a v dokumente Špecifikácia prepojenia infraštruktúry:

- Nastavenie konfiguračného nastavenia infraštruktúry OVM podľa Špecifikácia prepojenia infraštruktúry,
- Nastavenie technického používateľa (name/pwd) a endpointov služieb CSRÚ podľa XLS zaslaného integračným administrátorom CSRÚ zabezpečeným spôsobom (mailom zaheslovaný zoznam, SMS s heslom na poverenú osobu OVM). Nastavenia pre testovacie i produkčné prostredia OVM.

## 4.6 Overenie konektivity OVM na TEST a PROD prostredia IS CSRÚ

Základný test správnosti prepojenia infraštruktúry OVM a IS CSRÚ pozostáva z nasledovných testov:

1. Test dostupnosti aplikačných služieb IS CSRÚ,
2. Test dostupnosti SFTP servera,
3. Test prenosu údajov z/na SFTP server,
4. Test dostupnosti používateľských portálov IS CSRÚ.

Detaily k tejto aktivite budú sprístupnené OVM po zahájení procesu integrácie na služby IS CSRÚ.

## 4.7 Finalizácia a schválenie Testovacích scenárov

Správca IS CSRÚ na základe template spracuje prvotný návrh Testovacích scenárov integračných testov (Test Case), pre oblasť integrácií ktoré sú definované v DIZ. Predvyplnené budú testovacie prípady a testovacie dáta, podľa aktuálneho nastavenia testovacieho prostredia IS CSRÚ.

OVM zverifikuje rozsah testovaných prípadov a sfinalizuje Testovacie scenáre, upresní konkrétny termín realizácie UAT a menuje kontaktnú osobu OVM zodpovednú za realizáciu testovacích scenárov.

## 4.8 Realizácia integračných testov - UAT

Poverení pracovníci OVM a MIRRI poskytujú súčinnosť pri realizácii UAT v nasledujúcich oblastiach:

- Monitoring spracovávaných jobov a úloh na strane IS CSRÚ,
- Identifikácia a detekcia výnimočných stavov,
- Podpora pri sieťových nastaveniach,
- Riešenie technických incidentov rôzneho pôvodu.

Výstupom realizácie UAT sú nasledovné podpísané výstupné dokumenty:

1. Testovacie scenáre
  - OVM dopíše priebeh a výsledok pre každý zrealizovaný testovaný prípad
  - Podpisuje kompetentná osoba OVM ktorá zrealizovala Test case
2. Protokol o ukončení testovania
  - Správca IS CSRÚ spracuje návrh protokolu podľa platného template
  - Kompetentná osoba OVM sfinalizuje protokol za stranu OVM

- Protokol podpisujú kompetentné osoby MIRRI a OVM

## 4.9 Príprava a spracovanie SLA v súčinnosti MIRRI a OVM - iniciuje MIRRI

Služby IS CSRÚ sú poskytované na základe akceptovanej Dohody o úrovni poskytovaných služieb (SLA), ktorá špecifikuje pre jednotlivé služby:

- Plánovaná doba dostupnosti,
- Úroveň dostupnosti,
- Maximálna kumulatívna doba plánovaných odstávok za 1 mesiac / upgrade IS,
- Garantovaná doba odozvy (synchronná časť / asynchronná časť),
- Maximálny počet simultánnych pripojení,
- Doba obnovenia služby (RTO),
- Dohodnutá doba odberu služby/údajov.

Tieto veličiny nie je za bežných podmienok možné upravovať smerom k vyšším úrovniam, ak vyhovujú podmienkam stanoveným pre prevádzku informačných systémov verejnej správy v príslušných predpisoch.

SLA ďalej špecifikuje kontaktné body pre technickú podporu, eskalačný mechanizmus v prípade incidentov, manažment zmien, proces riadenia incidentov, reklamácie, informácie o zabezpečení bezpečnosti a kontinuity služieb v prípade vážnych incidentov, ustanovenia o ochrane osobných údajov a reporting dodržiavania tejto dohody. Tieto oblasti SLA je možné na základe požiadaviek Konzumenta mierne upraviť.

Vzor SLA sa nachádza na <https://www.mirri.gov.sk/sekcie/informatizacia/egovernment/manazment-udajov/metodicke-postupy/index.html>.

## 4.10 Nábeh integrácie do produkčnej prevádzky

- IS CSRÚ nastaví riadiace údaje na produkčnom prostredí IS CSRÚ, a týmto sprístupní služby IS CSRÚ pre volanie z IS OVM,
- IS OVM nastaví riadiace údaje na produkčnom prostredí IS OVM, a týmto sprístupní volanie služieb IS CSRÚ z IS OVM.

Výstupom je podpísaný dokument, ktorý je prílohou integračnej SLA:

Protokol o nábehu do produkčnej prevádzky

- Správca IS CSRÚ spracuje návrh protokolu podľa platného template,
- Kompetentná osoba OVM sfinalizuje protokol za stranu OVM,
- Protokol podpisujú kompetentné osoby MIRRI a OVM.

## 5 Prílohy k Postupu pripojenia OVM do IS CSRÚ

### 5.1 Integračný manuál IS CSRÚ

Účelom integračného manuálu IS CSRÚ je popis služieb IS CSRÚ a spôsobov integrácie pre využívanie týchto služieb. Predstavuje vstup pre Konzumenta pri integračnom procese.

Link:

<https://www.mirri.gov.sk/sekcie/informatizacia/egovernment/manazment-udajov/metodicke-postupy/index.html>

### 5.2 Zoznam Objektov evidencie dostupných cez IS CSRÚ a výhľad pripájania nových poskytovateľov v období 2019-2021

Dokument bude sprístupnený OVM na: <https://www.mirri.gov.sk/sekcie/informatizacia/egovernment/manazment-udajov/metodicke-postupy/index.html>