

Opis predmetu zákazky

„Projektová dokumentácia mostných objektov v správe Hlavného mesta Slovenskej republiky Bratislavy – Lávka pre peších nad križovatkou pri SAV“

Predmet zákazky:

Predmetom zákazky je vypracovanie a dodanie projektovej dokumentácie pre stavebné povolenie s podrobnosťou realizačného projektu vrátane autorského dozoru pre realizáciu:

„Projektová dokumentácia mostných objektov v správe Hlavného mesta Slovenskej republiky Bratislavy – Lávka pre peších nad križovatkou pri SAV“

Opis:

Opravou mosta je nevyhnutné odstrániť príčiny zhoršovania stavebno-technického stavu mostného objektu. Poškodenie mostnej konštrukcie a spodných stavieb sú dané rôznymi príčinami, hlavne zatekaním cez mostný zvršok, poškodené mostné závery, poškodené ložiská, nefunkčné odvodnenie, poruchy vo vozovke, na hydroizolácii a pod.

Predmetom projektovej dokumentácie (PD) v podrobnosti na realizáciu stavby (DRS) – oprava vybraného mostného objektu v správe Hlavného mesta Slovenskej republiky Bratislavy je:

spracovanie všetkých potrebných podkladov (dokumentácie vrátane zabezpečenia potrebnej diagnostiky - podľa príslušného zadávacieho listu, jej technického a dopravného zabezpečenia – prístroje, nástroje, mechanizácia, vrátane áut, plošín, ostatného technického zariadenia, POD pre ochranu pracovných miest atď., potrebných na realizáciu diagnostiky konštrukcií) v mene verejného obstarávateľa Hlavného mesta SR Bratislavy, aby bolo možné zaradiť uvedené stavebné práce do plánu opráv pre nasledujúce obdobie. Navrhovaná oprava má výrazne zlepšiť technický stav mostných objektov, zvýšiť ich životnosť, priniesť vyššiu bezpečnosť a plynulosť premávky a zabrániť ďalšej degradácii nosných konštrukcií a spodných stavieb jednotlivých mostných objektov.

Oprava mosta je nevyhnutná na účely odstránenia príčin zhoršovania stavebno-technického stavu vybraných objektov. Mostný objekt, ktorý tvorí predmet zákazky je podľa aktuálnej hlavnej prehliadky hodnotené stupňom V. – Zlý a VI – Veľmi zlý, z čoho vyplýva požiadavka na ich opravy.

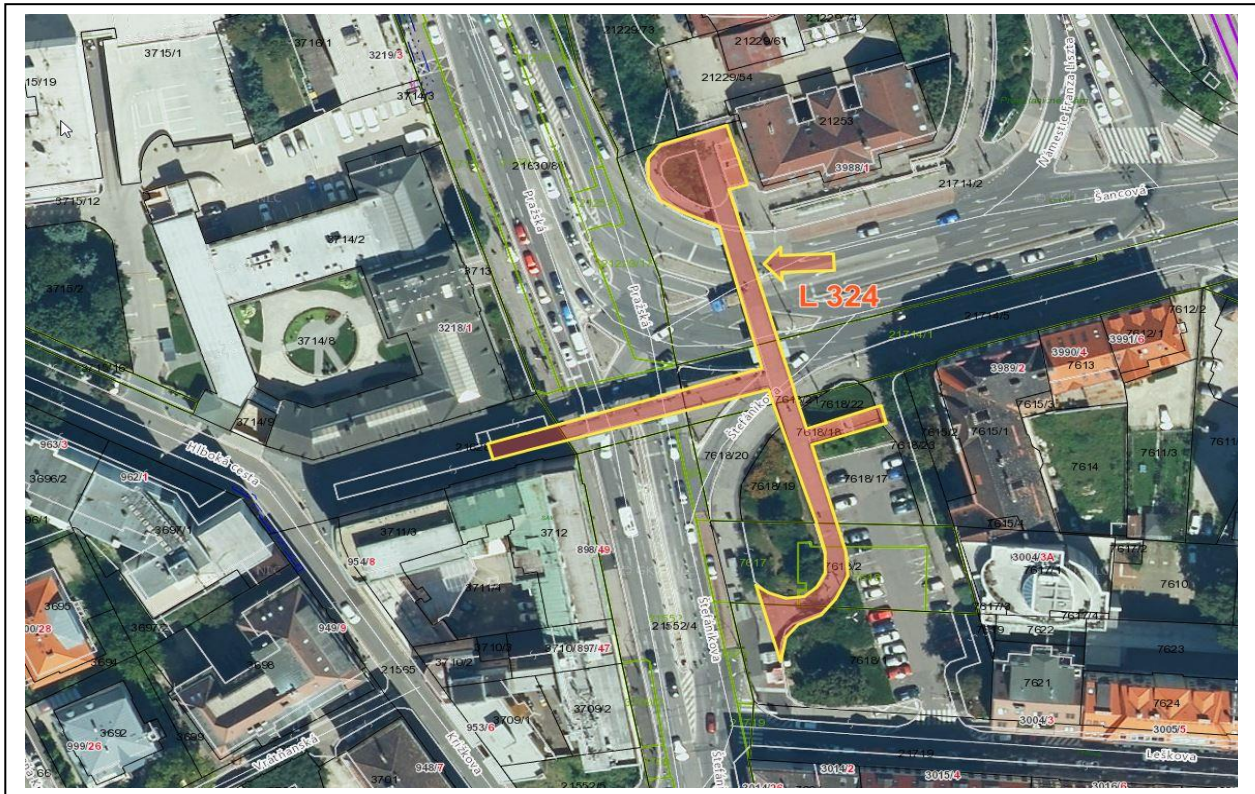
Poškodenia nosných konštrukcií a spodných stavieb sú spôsobené napr. zatekaním cez mostný zvršok, poškodením mostných záver, nefunkčnými odvodneniami, poruchami na vozovke, na hydroizolácii.

1. Základné údaje

Názov stavby: L 324- Lávka pre peších nad križovatkou pri SAV

Miesto stavby: MČ Bratislava – Staré Mesto

Lokalita – dotknuté ulice:

Situácia riešené územie: L 324- Lávka pre peších nad križovatkou pri SAV

Vysvetlenie: Žltou – spevnené plochy vjazdu a chodníkov, Červenou – navrhované oplotenie, Oranžová – plocha navrhovaného parkoviska

2. Stavebno–technické a prevádzkové požiadavkyPopis:

Lávka je tvorená priestorovou, spojitou, predpätou, železobetónovou, nosníkovou konštrukciou, pozostávajúcou z ramena Šancova ul. a z ramena Hlboká ul.. Dĺžka premostenia – Šancova ul. 85,03 m a ramena Hlboká ul. 72,60 m. Celkový počet polí je 4 + 5. Rozpätia polí - rameno Šancova ul. 21,00 + 26,00 + 26,00 + 11, 47 m, rameno Hlboká ul. 12,00 + 18, 00 + 28,00 + 10,00 + 4,00 m. Šírka medzi zábradliami – rameno Šancova ul. 3,75 m, rameno Hlboká ul. 3,00 m, výška nad komunikáciami 2,00 – 7,00 m. Výstupy na ramená lávok sú rampami a schodiskami. Ramená Šancova ul. a Hlboká ul. sú na seba kolmé, spojité, skĺbené konštrukcie. Pričný rez nosníkov je tvorený tenkostenným, jednokomorovým, železobetónovým nosným trámom s konštantnou výškou 0,90 m so šírkou pri hornom povrchu 4,00 resp. 3,25 m, šírkou pri spodnom okraji 1,50 m, s vyložením konzol 0,90 resp. 0,525 m a premennou hrúbkou hornej dosky 0,10 – 0,20 m. Pôvodné vykurovanie chodníka, podľa dostupných informácií, už na lávkach nie je.

Minimálny predpokladaný obsah:

- prehliadka a potrebná diagnostika nosných častí mosta a schodísk,
- statické posúdenie možnosti odstránenia podpornej ocelevej konštrukcie pri stípe časti lávky nad Štefánikovou ulicou (možnosť jej odstránenia) a posúdenie konzoly časti lávky nad Šancovou ulicou (smerom na časť nad Štefánikovou ulicou) s návrhom jej sanácie,
- ošetrovanie zábradlia (prípadne návrh miestnej výmeny poškodených prvkov),
- demontáž odvodňovacieho systému a montáž nového,
- demontáž dilatačných záverov, návrh a montáž nových,
- demontáž starých ložísk a montáž nových, návrh postupu výmeny ložísk,
- očistenie ríms, odbúranie poškodených častí. Návrh sanácie povrchu vhodnými sanačnými vrstvami, vrchnú vrstvu aplikovať celoplošne,
- odstránenie konštrukčných vrstiev chodníka, vrátane vybúrania prípadných technologických zariadení a izolácie až po úroveň hornej plochy nosnej konštrukcie. Sanácia povrchu nosníkov, návrh a realizácia novej izolácie a nových

- konštrukčných vrstiev chodníka, vrátane vhodnej pochôdznej vrstvy s dôrazom na vyriešenie detailu medzi pochôdznyim povrchom a vnútorným okrajom ríms a zabrániť stekaniu vody cez okraje ríms na steny komory nosníka,
- očistenie bočných a spodných povrchov nosníkov a schodísk, vrátane výstuže (otryskanie). Návrh sanácie výstuže (v prípade nutnosti doplnenie výstuže) a povrchu vhodnými sanačnými vrstvami. Použiť jednotný komplexný sanačný systém podľa TP výrobcu. Povrchy pred sanáciou musia byť pevné s požadovanou minimálnou pevnosťou v odtrhu. Sanačný systém musí mať vysokú odolnosť voči pôsobeniu mrazu a posypovým soľam. Pre zjednotenie povrchovú vrstvu (náter) aplikovať celoplošne s takými vlastnosťami, aby zabráňovala prieniku chloridov,
 - návrh prechodových oblastí pred a za vstupmi na lávku vrátane dilatácie tak, aby voda z povrchu chodníka neprenikala na povrch konštrukcie a do podlažia v mieste krídiel,
 - návrh opravy povrchu schodníc a medzipodest a detailov izolácie schodísk,
 - výmena prvkov odvodnenia,
 - súčasťou PD bude návrh realizácie opravy vo fázach (lávka ponad Šancovu ulicu a lávka ponad Štefánikovu ulicu) s vyznačením informácie o uzatvorení časti lávky v dostatočnom predstihu a určením a vyznačením obchádzkových trás pre chodcov a POD pre jednotlivé fázy opravy, so zabezpečením odstávky automobilovej dopravy po jednotlivých pruhoch. Vyriešenie nutnosti zabezpečenia kritického pravého odbočenia zo Štefánikovej na Šancovu, prípadne úpravou komunikácie pre automobilovú dopravu využitím priestoru priľahlej komunikácie chodníka, a zohľadnenia nutnosti vypnutia trakčného trolejbusového vedenia v minimálne nutnom rozsahu.

V prípade potreby rozsah opravy doplniť na základe výsledkov prehliadky a realizácie potrebnej diagnostiky mostného objektu a jeho súčastí.

Ďalšie osobitné požiadavky (platí pre všetky časti predmetu zákazky rovnako):

Súčasťou predmetu zákazky je aj správa z obhliadky mosta, kontroly a posúdenia stavu spodnej stavby, nosnej konštrukcie a mostného zvršku s návrhom opatrení na zabezpečenie obnovy funkčnosti a prevádzkyschopnosti tohto objektu. Ďalšou súčasťou predmetu zákazky je aj výkon autorského dozoru pri realizácii opravy mostu, podľa TP 019 Rozsah prác autorského dozoru – Dokumentácia stavieb ciest.

Zhotoviteľ odovzdá predmet zákazky v nasledovnom počte (platí pre všetky časti predmetu zákazky rovnako):

- a) 6 x v tlačenej forme
- b) 1 x elektronicky (digitálne) USB disku vo formáte (pdf. a dwg.)