

KÚPNA ZMLUVA

SE-VO2-2022/004217-004

uzatvorená podľa § 409 a nasl. zákona č. 513/1991 Zb. Obchodný zákonník
v znení neskorších predpisov (ďalej len „**Obchodný zákonník**“) a v súlade so zákonom č. 343/2015 Z. z.,
o verejnom obstarávaní a o zmene a doplnení niektorých zákonov
v znení neskorších predpisov (ďalej len „**zákon o verejnom obstarávaní**“)
(ďalej len „**zmluva**“)

Článok I. Zmluvné strany

Kupujúci:

Názov: Slovenská republika v zastúpení Ministerstva vnútra
Slovenskej republiky
Sídlo: Pribinova 2, 812 72 Bratislava, Slovenská republika
V zastúpení: Mgr. Tomáš Oparty, štátny tajomník Ministerstva vnútra
Slovenskej republiky na základe plnej moci č. SL-OPS-
2022/001312-070 zo dňa 05.05.2022
IČO: 00151866
DIČ: 2020571520
Bankové spojenie:
Číslo účtu:
BIC/SWIFT kód:
Internetová adresa (URL): www.minv.sk

(ďalej len „**kupujúci**“)

a

Predávajúci:

Názov: VÍTKOVICE IT SOLUTIONS a.s.
Sídlo: Cihelní 1575/14, 702 00 Ostrava – Moravská Ostrava
zastúpený: Ing. Vladimírem Měkotou, místopředsedou představenstva a
Ing. Milanem Juříkem, členem představenstva
IČO: 28606582
DIČ: CZ28606582
Bankové spojenie:
Číslo účtu:
SWIFT :
IBAN:
E-mail: ITSolutions@vitkovice.com
Tel.: +420 596 663 111
Fax: +420 596 663 112
Internetová adresa (URL): www.vitsol.cz
Zapísaný v: obchodním rejstříku u Městského soudu v Ostravě, oddíle
B., vložka 4229

(ďalej len „**predávajúci**“)

(kupujúci a predávajúci ďalej len „**Zmluvné strany**“)

Článok II. Úvodné ustanovenie

- 2.1. Ministerstvo vnútra Slovenskej republiky ako verejný obstarávateľ podľa § 7 ods. 1 písm. a) zákona o verejnom obstarávaní zriadilo dynamický nákupný systém (ďalej len „DNS“) s názvom **"IKT zariadenia DNS"**.
- 2.2. Verejný obstarávateľ prostredníctvom DNS v súlade s príslušnými ustanoveniami zákona o verejnom obstarávaní zrealizoval konkrétne obstarávanie na predmet zákazky **„Zariadenie na snímanie podoby tváre na mieste“**.
- 2.3. Táto zmluva je výsledkom procesu verejného obstarávania postupom podľa zákona č. 343/2015 Z.z. Predmet zákazky je realizovaný a financovaný v zmysle Národného programu Fond pre vnútornú bezpečnosť SK 2020 ISF SC2/NC6/A7 a zdrojov štátneho rozpočtu.

Článok III. Predmet zmluvy

- 3.1. Predmetom tejto zmluvy je záväzok predávajúceho dodať kupujúcemu tovar, vrátane dopravy do miesta dodania, ktorý je presne špecifikovaný v prílohe č. 1 zmluvy (ďalej len **„predmet zmluvy“**) a záväzok kupujúceho riadne a včas dodaný predmet zmluvy prevziať a zaplatiť zaň kúpnu cenu v súlade s čl. V. tejto zmluvy.
- 3.2. Predávajúci sa na základe tejto zmluvy a v rozsahu v nej vymedzenom zaväzuje riadne a včas dodať predmet zmluvy a všetky s ním súvisiace plnenia v súlade s vlastným návrhom plnenia, ktorý je uvedený v prílohe č. 1 tejto zmluvy. V prípade, ak plnenie požadované kupujúcim v zmysle prílohy č. 1 tejto zmluvy nie je v celom rozsahu zhodné s vlastným návrhom plnenia predávajúceho podľa prílohy č. 1, má kupujúci právo, v prípade, že je to pre neho výhodnejšie, požadovať od predávajúceho dodanie plnenia podľa prílohy č. 1 tejto zmluvy.

Článok IV. Dodacie podmienky

- 4.1. Predávajúci sa zaväzuje dodať predmet zmluvy v súlade s dohodnutými technickými a funkčnými charakteristikami, všeobecne záväznými právnymi predpismi platnými na území SR, technickými normami a podmienkami tejto zmluvy. Predávajúci sa zaväzuje súčasne s odovzdaním predmetu zmluvy odovzdať kupujúcemu aj všetky doklady, ktoré sa na dodaný predmet zmluvy vzťahujú, a to najmä návod na použitie, informácie o manipulovaní a skladovaní, všetko v slovenskom alebo českom jazyku.
- 4.2. Predávajúci zabezpečí aj súvisiace služby spojené s dodaním predmetu zmluvy na miesto dodania, s vyložením v mieste dodania.
- 4.3. Predávajúci sa zaväzuje dodať predmet zmluvy kupujúcemu najneskôr do 90 dní odo dňa nadobudnutia účinnosti tejto zmluvy.
- 4.4. Miestom dodania je: Ministerstvo vnútra SR, Račianska 45 (vchod z Legerského), Bratislava.
- 4.5. Dodanie predmetu zmluvy bude dokladované podpisom zodpovednej osoby kupujúceho na príslušnom dodacom liste.
- 4.6. Deň dodania predmetu zmluvy písomne alebo elektronicky oznámi predávajúci kupujúcemu najneskôr dva (2) pracovné dni vopred.
- 4.7. Po prebratí predmetu zmluvy predávajúci vyhotoví dodací list. Kupujúci po prebratí predmetu zmluvy dodací list písomne potvrdí. Kupujúci môže po prevzatí predmet zmluvy riadne užívať a predávajúci sa mu zaväzuje toto užívanie dňom prebratia umožniť. Kupujúci si vyhradzuje právo prevziať iba predmet zmluvy funkčný, bez zjavných väd, dodaný v kompletnom stave a v požadovanom množstve. V opačnom prípade si vyhradzuje právo nepodpísať dodací list, neprebrať dodaný predmet zmluvy a nezaplatiť cenu za neprebraný predmet zmluvy

- 4.8. V prílohe č. 3 sú uvedené údaje o všetkých známych subdodávateľoch predávajúceho, ktorí sú známi v čase uzavierania tejto zmluvy, a údaje o osobe oprávnenej konať za subdodávateľa v rozsahu meno a priezvisko, adresa pobytu, dátum narodenia.
- 4.9. Predávajúci je povinný kupujúcemu oznámiť akúkoľvek zmenu údajov u subdodávateľov uvedených v Prílohe č. 3, a to bezodkladne po tom, ako sa o tejto skutočnosti dozvie.
- 4.10. V prípade zmeny subdodávateľa je predávajúci povinný najneskôr do piatich (5) pracovných dní odo dňa zmeny subdodávateľa predložiť kupujúcemu informácie o novom subdodávateľovi v rozsahu údajov podľa bodu 4.8 tohto článku a predmety subdodávok. Pri výbere subdodávateľa musí predávajúci postupovať tak, aby vynaložené náklady na zabezpečenie plnenia na základe zmluvy o subdodávke boli primerané jeho kvalite a cene.
- 4.11. Predávajúci vyhlasuje, že v čase uzatvorenia zmluvy je zapísaný v registri partnerov verejného sektora v súlade so zákonom č. 315/2016 Z. z. o registri partnerov verejného sektora a o zmene a doplnení niektorých zákonov v znení neskorších predpisov (ďalej len „zákon č. 315/2016 Z. z.“), pokiaľ sa ho povinnosť zápisu do registra partnerov verejného sektora týka.
- 4.12. Subdodávateľ alebo subdodávateľ podľa osobitného predpisu, ktorý podľa § 11 ods. 1 zákona o verejnom obstarávaní má povinnosť zapisovať sa do registra partnerov verejného sektora, musí byť zapísaný v registri partnerov verejného sektora. Povinnosť zápisu do registra partnerov verejného sektora upravuje osobitný predpis - zákon č. 315/2016 Z. z.
- 4.13. Povinnosti Predávajúceho vrátane pravidiel výberu subdodávateľa platia aj pri zmene subdodávateľa počas celej doby trvania tejto zmluvy.
- 4.14. Predávajúci zodpovedá za plnenie zmluvy o subdodávke subdodávateľom tak, ako keby plnenie realizované na základe takejto zmluvy realizoval sám. Predávajúci zodpovedá za odbornú starostlivosť pri výbere subdodávateľa ako aj za výsledok plnenia vykonaného na základe zmluvy o subdodávke.
- 4.15. Vlastnícke právo k dodanému predmetu zmluvy prechádza na kupujúceho dňom jeho dodania a prevzatia podpisom dodacieho listu vyhotoveného predávajúcim a zaplatením kúpnej ceny.
- 4.16. Nebezpečenstvo škody na predmete zmluvy prechádza na kupujúceho splnením podmienok bodu 4.15. tohto článku zmluvy.
- 4.17. V prípade, že Predávajúci, jeho subdodávateľ podľa zákona č. 343/2015 Z.z. alebo subdodávateľ podľa zákona č. 315/2016 Z. z., má povinnosť byť zapísaný v registri partnerov verejného sektora podľa zákona č. 315/2016 Z. z., Predávajúci vyhlasuje, že jeho konečným užívateľom výhod zapísaným v registri partnerov verejného sektora, rovnako ani konečným užívateľom výhod jeho subdodávateľa podľa zákona č. 343/2015 Z.z. alebo subdodávateľa podľa zákona č. 315/2016 Z. z., nie je:
1. prezident Slovenskej republiky,
 2. člen vlády,
 3. vedúci ústredného orgánu štátnej správy, ktorý nie je členom vlády,
 4. vedúci orgánu štátnej správy s celoslovenskou pôsobnosťou,
 5. sudca Ústavného súdu Slovenskej republiky alebo sudca,
 6. generálny prokurátor Slovenskej republiky, špeciálny prokurátor alebo prokurátor,
 7. verejný ochranca práv,
 8. predseda Najvyššieho kontrolného úradu Slovenskej republiky a podpredseda Najvyššieho kontrolného úradu Slovenskej republiky,
 9. štátny tajomník,
 10. generálny tajomník služobného úradu,
 11. prednosta okresného úradu,
 12. primátor hlavného mesta Slovenskej republiky Bratislavy, primátor krajského mesta alebo primátor okresného mesta, alebo
 13. predseda vyššieho územného celku.

Článok V. Kúpna cena a platobné podmienky

- 5.1. Kúpna cena je výsledkom verejného obstarávania, je stanovená v súlade so zákonom č. NR SR č. 18/1996 Z. z. o cenách v znení neskorších predpisov, ako cena konečná zahŕňajúca všetky dodávky a prípadné súvisiace služby, a je uvedená v prílohe č. 2 tejto zmluvy.
- 5.2. Zálohové platby ani platba vopred sa neumožňujú. Úhrada kúpnej ceny sa uskutoční po prebratí predmetu zmluvy kupujúcim, formou prevodu na bankový účet predávajúceho uvedeného čl. I. tejto zmluvy v časti predávajúci. Bezhotovostný platobný styk sa uskutoční prostredníctvom finančného ústavu kupujúceho na základe faktúry, ktorej splatnosť je dohodnutá v lehote tridsať (30) dní odo dňa doručenia faktúry kupujúcemu. Faktúra sa považuje za uhradenú dňom odpísania finančných prostriedkov z účtu kupujúceho uvedeného v čl. I. tejto zmluvy.
- 5.3. Neoddeliteľnou súčasťou faktúry bude dodací list potvrdený kupujúcim.
- 5.4. Faktúra musí spĺňať všetky náležitosti daňového dokladu v zmysle zákona č. 222/2004 Z. z. o dani z pridanej hodnoty v znení neskorších predpisov. V prípade, že faktúra bude obsahovať nesprávne alebo neúplné údaje, kupujúci je oprávnený ju vrátiť a predávajúci je povinný faktúru podľa charakteru nedostatku opraviť, doplniť alebo vystaviť novú. V takomto prípade sa preruší lehota jej splatnosti a nová začne plynúť prevzatím nového, resp. upraveného daňového dokladu.

Článok VI. Záručná doba a zodpovednosť za vady

- 6.1. Záručná doba na predmet zmluvy je 24 mesiacov od prebratia predmetu zmluvy kupujúcim, pokiaľ na záručnom liste alebo obale predmetu zmluvy nie je vyznačená dlhšia doba podľa záručných podmienok výrobcu. V prípade oprávnenej reklamácie sa záručná doba predlžuje o čas, počas ktorého bola vada odstraňovaná.
- 6.2. V prípade vady zo záruky predmetu zmluvy počas záručnej doby má kupujúci právo na bezplatné odstránenie väd a predávajúci povinnosť vady odstrániť na svoje náklady do 30 dní od doručenia písomnej reklamácie predávajúcemu. Predávajúci nezodpovedá za vady, ktoré vznikli poškodením predmetu zmluvy hrubou nebanlivosťou kupujúceho, jeho konaním v rozpore s inštrukciami ohľadne používania predmetu zmluvy, neodbornou údržbou, používaním v rozpore s návodom na použitie, alebo neobvyklým spôsobom užívania predmetu zmluvy.
- 6.3. Kupujúci sa zaväzuje, že reklamáciu vady zo záruky predmetu zmluvy uplatní bez zbytočného odkladu po jej zistení, písomnou formou, oprávnenému zástupcovi predávajúceho.
- 6.4. Kupujúci je oprávnený v prípade dodania vadného predmetu zmluvy požadovať:
 - a) odstránenie väd predmetu zmluvy, ak sú opraviteľné,
 - b) dodanie chýbajúceho množstva alebo časti predmetu zmluvy,
 - c) výmenu vadného predmetu zmluvy za predmet zmluvy bez väd.
- 6.5. Právo voľby uplatneného nároku podľa bodu 6.4. písm. a), b) alebo c) musí kupujúci uviesť v písomne uplatnenej reklámii. V opačnom prípade má právo voľby predávajúci. Predávajúci sa zaväzuje odstrániť vadu tovaru na vlastné náklady najneskôr v lehote do 30 dní odo dňa uplatnenia reklamácie
- 6.6. Postup pri reklámii predmetu zmluvy sa ďalej riadi záručnými podmienkami a príslušnými ustanoveniami Obchodného zákonníka a ďalších všeobecne záväzných právnych predpisov platných na území SR.

Článok VII. Ostatné dojednania

- 7.1. Predávajúci prehlasuje, že predmet zmluvy nie je zaťažovaný právami tretích osôb.

- 7.2. Predávajúci je povinný dodať predmet zmluvy kupujúcemu v dohodnutom množstve, rozsahu, kvalite, v požadovaných technických parametroch, v bezchybnom stave a dohodnutom termíne v zmysle špecifikácie podľa prílohy č. 1 zmluvy.
- 7.3. Kupujúci je povinný:
- prebrať bezchybný predmet zmluvy v deň dodania, ktorý mu predávajúci oznámi podľa článku IV. bod 4.6 tejto zmluvy,
 - riadne a včas zaplatiť kúpnu cenu dohodnutú v článku V. tejto zmluvy.
- 7.4. Kupujúci má právo v prípade pochybností o kvalite predmetu zmluvy si vyžiadať vzorku ktorejkoľvek časti predmetu zmluvy na otestovanie, čo mu je predávajúci povinný poskytnúť do piatich(5) pracovných dní.
- 7.5. Ak má kupujúci odôvodnenú pochybnosť o tom, že dodaná vzorka predmetu zmluvy nezodpovedá požadovanej špecifikácii, predávajúci zabezpečí preukázanie zhody s ponúkanou špecifikáciou, obvyklým spôsobom, treťou nezávislou odbornou stranou, ktorá má oprávnenie takúto zhodu preukázať, do troch (3) pracovných dní od doručenia žiadosti o preukázanie zhody predmetu zmluvy. Originalitu môže potvrdiť aj výrobca príslušných periférnych zariadení, alebo jeho zástupca pre Slovenskú republiku.
- 7.6. Predávajúci je povinný strpieť výkon kontroly/audit/overovania súvisiaceho s plnením tejto zmluvy a poskytnúť všetku potrebnú súčinnosť pri výkone kontroly/audit/overovania oprávneným osobám, ktorými sú najmä :
- poverení zamestnanci Zodpovedného orgánu,
 - poverení zamestnanci Orgánu auditu,
 - poverení zamestnanci Najvyššieho kontrolného úradu Slovenskej republiky,
 - poverení zamestnanci Úradu pre verejné obstarávanie,
 - riadne splnomocnení zástupcovia Európskej komisie, Európskeho úradu na boj proti podvodov a Európskeho dvora auditorov,
 - osoby prizvané kontrolnými orgánmi uvedenými v písm. a) až e) tohto bodu v súlade s príslušnými právnymi predpismi SR a ES.

Článok XIII.

Zmluvné pokuty a úroky z omeškania

- 8.1. Pre prípad nedodržania podmienok tejto zmluvy dohodli Zmluvné strany nasledovné zmluvné pokuty a úroky z omeškania:
- za omeškanie predávajúceho s dodaním predmetu zmluvy v lehote podľa čl. IV. bod 4.3. tejto zmluvy, vrátane príslušných dokladov podľa čl. IV. bod 4.1. tejto zmluvy je kupujúci oprávnený uplatniť si voči predávajúcemu zmluvnú pokutu vo výške 0,05 % z ceny celého predmetu zmluvy za každý aj začatý deň omeškania,
 - za omeškanie predávajúceho s odstránením vady predmetu zmluvy podľa čl. VI. bod 6.2. tejto zmluvy je kupujúci oprávnený uplatniť si zmluvnú pokutu vo výške 0,05% z ceny vadného predmetu zmluvy za každý aj začatý deň omeškania.
 - za omeškanie kupujúceho so zaplatením kúpnej ceny je predávajúci oprávnený uplatniť si zákonný úrok z omeškania z nezaplatenej ceny za každý aj začatý deň omeškania,
 - v prípade nepravdivosti vyhlásenia Predávajúceho, ktoré je uvedené v bode 4.17. tejto zmluvy, je Predávajúci povinný zaplatiť Kupujúcemu zmluvnú pokutu vo výške 30 000,- EUR
- 8.2. Zaplatením zmluvnej pokuty predávajúcim nezaniká nárok kupujúceho na prípadnú náhradu škody, ktorá vznikla v príčinnej súvislosti s porušením zmluvnej povinnosti, za ktorú je uplatňovaná zmluvná pokuta.
- 8.3. Nárok na zmluvnú pokutu nevzniká vtedy, ak sa preukáže, že omeškanie je spôsobené okolnosťami

vylučujúcimi zodpovednosť (vyššia moc). Zmluvnú pokutu zaplatí predávajúci kupujúcemu v lehote tridsiatich(30) dní odo dňa doručenia faktúry do sídla predávajúceho.

Článok IX. Skončenie zmluvy

- 9.1. Zmluvné strany sa dohodli, že zmluvu je možné skončiť:
- a) písomnou dohodou Zmluvných strán, a to dňom uvedeným v takejto dohode; v dohode o skončení zmluvy sa súčasne upravujú nároky Zmluvných strán vzniknuté na základe alebo v súvislosti s touto zmluvou,
 - b) písomným odstúpením od zmluvy v prípade podstatného porušenia zmluvy,
- 9.2. Odstúpenie od zmluvy sa uskutoční písomným oznámením odstupujúcej Zmluvnej strany adresovaným druhej Zmluvnej strane zároveň s uvedením dôvodu odstúpenia od zmluvy a je účinné okamihom jeho doručenia. V prípade pochybností sa má za to, že je odstúpenie doručené tretí deň po jeho odoslaní. Doručuje sa zásadne na adresu Zmluvnej strany uvedenej v záhlaví tejto zmluvy.
- 9.3. Za podstatné porušenie zmluvy sa považuje:
- a) omeškanie predávajúceho s dodaním predmetu zmluvy oproti dohodnutému termínu plnenia o viac ako dva (2) týždne bez uvedenia dôvodu, ktorý by omeškanie ospravedlňoval (vyššia moc),
 - b) ak kúpna cena bude fakturovaná v rozpore s podmienkami dohodnutými v tejto zmluve,
 - c) Predávajúci dodá Kupujúcemu predmet zmluvy takých parametrov, ktoré sú v rozpore s touto zmluvou,
 - d) Kupujúci je v omeškaní so zaplatením faktúry o viac ako šesťdesiat (60) dní po lehote jej splatnosti,
 - e) predávajúci poruší jeho povinnosti podľa čl. IV bod 4.8. až 4.13. tejto zmluvy.
- 9.4. Odstúpenie od zmluvy má následky stanovené príslušnými ustanoveniami Obchodného zákonníka, pokiaľ sa Zmluvné strany písomne nedohodnú inak.
- 9.5. Pre účely tejto zmluvy sa za vyššiu moc považujú udalosti, ktoré nie sú závislé od konania Zmluvných strán, a ktoré nemôžu Zmluvné strany ani predvídať ani nijakým spôsobom priamo ovplyvniť, a to najmä vojna, mobilizácia, povstanie, živelné pohromy, požiare, embargo, karantény. Oslobodenie od zodpovednosti za nesplnenie dodania predmetu zmluvy trvá po dobu pôsobenia vyššej moci, najviac však dva mesiace. Po uplynutí tejto doby sa Zmluvné strany dohodnú o ďalšom postupe. Ak nedôjde k dohode, má strana, ktorá sa odvolala na okolnosti vylučujúce zodpovednosť, právo odstúpiť od zmluvy.

Článok X. Spoločné a záverečné ustanovenia

- 10.1. Akákoľvek písomnosť alebo iné správy, ktoré sa doručujú v súvislosti s zmluvou druhej Zmluvnej strane (každá z nich ďalej ako „**Oznámenie**“) musia byť:
- 10.1.1. v písomnej podobe,
 - 10.1.2. doručené (i) osobne, (ii) poštou prvou triedou s uhradeným poštovným, (iii) kuriérom prostredníctvom kuriérskej spoločnosti alebo (iv) elektronickou poštou na adresy, ktoré budú oznámené v súlade s týmto článkom zmluvy.
- 10.2. Oznámenie poskytované Kupujúcemu bude zaslané na adresu uvedenú nižšie alebo inej osobe alebo na inú adresu, ktorú Kupujúci priebežne písomne oznámi Predávajúcemu v súlade s týmto článkom zmluvy:

Kupujúci

Ministerstvo vnútra Slovenskej republiky
Pribinova 2
812 72 Bratislava
k rukám: Mgr. Peter Palák
email:

Oznámenie poskytované Predávajúcemu bude zaslané na adresu uvedenú nižšie alebo inej osobe alebo na inú adresu, ktorú Predávajúci priebežne písomne oznámi Kupujúcemu v súlade s týmto článkom zmluvy:

Predávajúci:

VÍTKOVICE IT SOLUTIONS a.s.

Cihelní 1575/14

702 00 Ostrava – Moravská Ostrava, Česká republika

k rukám: ředitele pro Bezpečnostní systémy

email:

- 10.3. Oznámenie nadobúda účinnosť okamihom jeho prevzatia a má sa za prevzaté:
 - 10.3.1. v čase jeho doručenia (alebo odmietnutia jeho prevzatia), pokiaľ sa doručuje osobne alebo kuriérom; alebo
 - 10.3.2. v čase jeho doručenia, ale najneskôr v piaty (5) deň po jeho odoslaní, pokiaľ sa doručuje ako poštová zásielka prvej triedy s uhradeným poštovným; alebo
 - 10.3.3. v čase jeho doručenia, ale najneskôr nasledujúci deň po jeho odoslaní, pokiaľ sa doručuje prostredníctvom elektronickej pošty.
- 10.4. V prípade zmeny obchodného mena, názvu, sídla, právnej formy, štatutárnych orgánov alebo i spôsobu ich konania za Zmluvnú stranu, oznámi strana, ktorej sa niektorá z uvedených zmien týka, písomnou formou túto skutočnosť druhej Zmluvnej strane a to bez zbytočného odkladu, inak povinná Zmluvná strana zodpovedá za všetky škody z toho vyplývajúce alebo náklady, ktoré v tejto súvislosti musela vynaložiť druhá Zmluvná strana. V prípade zmeny bankového spojenia alebo čísla účtu zmluvnej strany o tejto skutočnosti vyhotovia písomný a očíslovaný dodatok k tejto zmluve.
- 10.5. Táto zmluva môže byť doplnená alebo zmenená v súlade so všeobecne záväznými právnymi predpismi platnými na území Slovenskej republiky len písomnými a očíslovanými dodatkami, ktoré sa po podpísaní obidvoma zmluvnými stranami stávajú neoddeliteľnou súčasťou tejto zmluvy.
- 10.6. V ostatných právach a povinnostiach touto zmluvou neupravených platia príslušné ustanovenia Obchodného zákonníka a ostatných všeobecne záväzných právnych predpisov platných na území Slovenskej republiky.
- 10.7. Zmluvné strany sa dohodli, že prípadné spory vyplývajúce z plnenia tejto zmluvy budú riešiť najprv dohodou alebo zmierom. Ak nepríde k dohode, bude vec riešiť vecne a miestne príslušný súd Slovenskej republiky.
- 10.8. Zmluvné strany vyhlasujú, že túto zmluvu uzatvorili slobodne a vážne, nie v tiesni a za nápadne nevýhodných podmienok, prečítali ju, porozumeli jej a nemajú proti jej forme a obsahu žiadne výhrady, čo potvrdzujú vlastnoručnými podpismi.
- 10.9. Táto zmluva nadobúda platnosť dňom jej podpisu obidvoma zmluvnými stranami. Táto zmluva nadobudne účinnosť až po schválení verejného obstarávania v rámci kontroly, t.j. dorúčením správy z kontroly VO prijímateľovi a zároveň nadobudne účinnosť až dňom nasledujúcim po dni jej zverejnenia v Centrálnom registri zmlúv v súlade so zákonom č. 40/1964 Zb. Občiansky zákonník v znení neskorších predpisov, a ktorými sa menia a dopĺňajú niektoré zákony. Zverejnenie zmluvy v Centrálnom registri zmlúv zabezpečí kupujúci.
- 10.10. Táto zmluva je vyhotovená v piatich (5) rovnopisoch s platnosťou originálu, dva (2) rovnopisy zostanú predávajúcemu a tri (3) rovnopisy zostanú kupujúcemu.

10.11. Zmluva má nasledujúce prílohy, ktoré tvoria jej neoddeliteľnú súčasť:

- Príloha č. 1: Predmet zákazky/ Vlastný návrh plnenia
- Príloha č. 2: Štruktúrovaný rozpočet ceny Kúpnej zmluvy
- Príloha č. 3: Zoznam subdodávateľov

V Bratislave, dňa

V Ostravě, dňa:

Za Kupujúceho:

Za Predávajúceho:

.....
Mgr. Tomáš Oparty
štátny tajomník MV SR

.....
Ing. Vladimír Měkota
místopředseda představenstva
VÍTKOVICE IT SOLUTIONS a.s

.....
Ing. Milan Juřík
člen představenstva
VÍTKOVICE IT SOLUTIONS a.s

Opis predmetu zákazky/ Vzor vlastného návrhu plnenia

1. **Názov predmetu zákazky:** Zariadenie na snímanie podoby tváre na mieste (ID 26949)
2. Predmetom zákazky je nákup zariadení na snímanie podoby tváre na mieste. Projekt je zameraný na splnenie požiadaviek na kvalitu alfanumerických a biometrických údajov zbieraných a spracúvaných systémom vstup/výstup (EES). Systém EES je novým rozsiahlym informačným systémom EÚ, ktorý pohraničným orgánom, vízovým orgánom, imigračným orgánom a orgánom presadzovania práva poskytne nástroj na zefektívnenie hraničných kontrol, kontrol oprávnenosti pobytu štátnych príslušníkov tretích krajín, predchádzania, odhaľovania a vyšetrovania terorizmu a závažných trestných činov.
3. **Hlavný kód CPV:**
35125110-0 Biometrické snímače
4. **S tovarom sa požaduje zabezpečiť aj tieto súvisiace služby:**
 - dodanie tovaru do miesta dodania,
 - vyloženie tovaru v mieste dodania.
5. Verejný obstarávateľ si vyhradzuje právo prevziať iba tovar funkčný, bez zjavných väd, dodaný v kompletnom stave a v požadovanom množstve. V opačnom prípade si vyhradzuje právo nepodpísať dodací list, neprebrať dodaný tovar a nezaplatiť cenu za neprebraný tovar.
6. Tovar musí byť nový, nepoužívaný, zabalený v neporušených obaloch, nepoškodený.
7. Verejný obstarávateľ požaduje na dodaný tovar min. 24 mesačnú záruku, pokiaľ na záručnom liste nie je vyznačená dlhšia doba podľa záručných podmienok výrobcu. Záručná doba začína plynúť dňom prevzatia predmetu zmluvy na základe dodacieho listu.
8. Verejný obstarávateľ požaduje pre všetky typy dodávok odovzdanie dokumentácie – technická dokumentácia od výrobcu, návod na použitie/manuál pre obsluhu v slovenskom alebo českom jazyku, záručné listy, iné doklady podľa druhu tovaru.
9. **Lehota plnenia je:**
 - do 90 dní odo dňa nadobudnutia účinnosti zmluvy
10. **Miestom dodania je:**
 - Ministerstvo vnútra SR, Račianska 45 (vchod z Legerského), Bratislava

11. Technická špecifikácia predmetu zákazky:


Všetky technické parametre/funkcionality, resp. vlastnosti požadovaného predmetu zákazky uvedené v tabuľke nižšie predstavujú minimálne požiadavky, ktoré musia byť splnené vo vlastnom návrhu plnenia uchádzača.

Požadovaná min. technická špecifikácia, parametre a funkcionality určené verejným obstarávateľom		Vlastný návrh plnenia	
		Požaduje sa uviesť skutočnú špecifikáciu ponúkaného predmetu zákazky – výrobcu, typové označenie a technické parametre. V prípade číselnej hodnoty uviesť jej skutočnú hodnotu	
Položka č. 1 - Zariadenie na snímanie podoby tváre na mieste		Uchádzač uvedie presnú hodnotu, resp. údaj (číslom a/alebo slovom)	Uchádzač uvedie Áno/Nie
Množstvo:	85 ks	85 ks (osmdesátpäť kusů) biometrických kamer pro stanoviště hraniční kontroly	ANO splňuje
Výrobca:		secunet Security Networks AG Kurfürstenstraße 58, 45138 Essen, Německo	ANO splňuje
Typové označenie		secunet easytower	ANO splňuje
Požaduje sa uviesť link na webovú stránku s fotografiou a technickou špecifikáciou ponúkaného zariadenia, napr. link na technický alebo katalógový list		1: https://www.secunet.com/en/products-consulting/easytower 2: https://www.secunet.com/fileadmin/user_upload/02_Downloads/Produkt-und_Serviceseiten_Brosch%C3%BCren_und_Factsheets/easytower/secunet_easytower_Factsheet_EN.pdf 3: https://www.secunet.com/en/with-secunet-and-vitkovice Podrobná technická špecifikace je uvedena ďalej v nabídce.	ANO splňuje
Zariadenie :	Požaduje sa zariadenie, ktorého umiestnenie nebude brániť vo výhlade príslušníkovi Policajného zboru v priamom smere k vybavovanej osobe (bude umiestnené mimo zorného poľa príslušníka Policajného zboru napr. v rohu vybavovacieho priestoru). Taktiež sa navrhuje využiť zariadenie, ktoré bude vybavené možnosťou automatického pri svetľovania (pokiaľ to zariadenie vyžaduje) pri zníženej viditeľnosti podľa aktuálnych svetelných	Zařízení secunet easytower je tvořeno stojanem s biometrickou pohyblivou kamerou, která se přizpůsobuje výšce člověka. Zařízení je umístováno před pracoviště hraniční kontroly, tak aby nebránilo ve výhledu policisty v přímém směru k odbavované osobě. Design easytower je navržen tak, aby umožňoval co nejjednodušší montáž k jakémukoli pracovišti hraniční kontroly. Z tohoto důvodu je easytower navržen jako sloupek, který je připevněn před samotné pracoviště hraniční kontroly. Tím je zajištěno, že montáž je možná za všech okolností, bez ohledu na design, konstrukci	ANO splňuje

	podmienok.	<p>nebo materiál existujícího pracoviště. Zároveň je řešení dostatečně flexibilní pro montáž samostatně, jako dvojice zády k sobě, nebo jako dvojice v jakémkoli úhlu. Díky tomu nejsou potřeba jakékoli konstrukční změny v pracovišti hraniční kontroly. Je třeba vzít v úvahu pouze přírodní kabeláž.</p> <p>Pro uchycení easytower je použita pevná kovová základna, kterou je možné přišroubovat nebo přilepit v závislosti na potřebách a prostředí. Pokud má například letiště podlahové vytápění, není možné do podlahy vrtat. Velikost a forma montážní základny je variabilní a lze ji přizpůsobit situaci. Díky tomu lze vždy dosáhnout ideálního umístění z pohledu operátora i cestujícího. Zároveň je nutné nenarušit výhled z pracoviště. Variabilita možného umístění zároveň zajistí, že kamera nebude vystavena přímému slunci, což není při montáži na budku pracoviště možné.</p> <p>Easytower je vybaven difúzními světly pro přisvětlení pro zajištění vysoké kvality obrazu snímané osoby. Dodatečné LED přisvětlení zajišťuje homogenní osvit obličeje i při zhoršených světelných podmínkách. Inteligentní přisvětlení se při snímání automaticky upraví okolním světelným podmínkám.</p> <p>Pro pořízení obrazu obličeje cestujícího je použita kamera. Obraz je pak předán do kontrolního PC přes síťové připojení Gigabit LAN.</p> <p>Operátor hraniční kontroly může celý proces sledovat přímo v aplikaci hraniční kontroly, kde má také náhled živého obrazu cestujícího při snímání obrazu. Také vidí všechny zprávy předávané cestujícímu.</p>	
Zariadenie:	musí byť schopné vytvoriť neskreslenú snímku tváre (napr. efekt rybieho oka), ktorá bude	Easytower pořízuje nezkreslený snímek tváře a splňuje kritéria pro biometrické údaje dané směrnicemi EU pro systém EES.	ANO splňuje

	<p>spĺňat' kritériá biometrického údaju</p>	<p>Secunet easytower je systém dodaný do niekoľika štátů EU, včeteň České republiky, pro pořizení a ověření obrazu obličeje v kontextu hraniční kontroly a scénářů užití v rámci EES procesů (pořizení, verifikace, identifikace). Je využíváno pro pořizení obrazu obličeje cestujících ve spojení s aplikací hraniční kontroly.</p> <p>Obrazovka kamery se spolu s kamerou odpovědnou za pořizení obrazu obličeje nastaví do správně vertikální pozice vzhledem k obličeji cestujícího. Tím je kromě pořizení obrazu obličeje ve vysoké kvalitě také zajištěno správná navigace cestujícího k čelnímu pohledu do kamery. Intuitivní a uživatelsky přívětivá implementace zajišťuje moderní navedení uživatele a poskytuje případně snadno pochopitelné další zprávy uživatelům.</p> <p>Software easytower využívá pouze originální obrazy obličeje bez jakýchkoli dalších úprav (vyjma požadované rotace a výřezu), protože pouze přirozeně pořizené obrazy jsou použitelné pro biometrické aplikace a scénáře užití v EES. Tyto obrazy lze použít nezávisle na typu verifikačního algoritmu. easytower je tak díky pořizení přirozeného obrazu použitelný bez ohledu na budoucí změny. Uměle upravované obrazy takto použít nelze.</p> <p>Díky automatickému nastavení kamery do výšky očí lze zajistit čelní sejmutí obrazu obličeje. Úhel pohledu kamery pro snímání obrazu je 60,2 stupně.</p> <p>Kombinace inteligentního designu a uživatelského vedení zajišťuje nejrychlejší možné pořizení obrazu obličeje a zároveň naplňuje požadavek na pořizení čelního obrazu obličeje díky správnému umístění obličeje vzhledem ke kameře, které je zajištěno automaticky a intuitivně.</p>	
--	---	--	--

		<p>Easytower poskytuje následující funkcionality pro ovládání:</p> <ul style="list-style-type: none"> • Automatický mód pořízení obrazu: Kamera se automaticky přizpůsobí výšce osoby, začne snímat a poskytne oříznutý obraz a z hlediska kvality zkontrolovaný čelní obraz obličeje kontrolní aplikaci. • Manuální pořízení obrazu obličeje <ul style="list-style-type: none"> ○ Manuální přizpůsobení kamery do požadovaný výšky ○ Manuální změna intenzity LED přisvícení <p>Manuální sepnutí snímání</p>	
Zariadenie:	<p>Požaduje sa zariadenie, ktorého schopnosť nasnímať fotografiu použiteľnú na biometrické porovnávanie je už overená, t.j. nejde o prototyp. Zariadenie môže byť overené napr. pri automatizovanom systéme hraničnej kontroly s úpravou priamo na účely systému Entry/Exit podľa Nariadenia EU 2017/2226.</p>	<p>Zařízení easyTower není prototyp. Jde o standardní výrobní produkt společnosti secunet, který je dodáván do několika států Evropy, jenž zavádí systém EES, (včetně Německa). Například Česká republika pro své mezinárodní letiště pořídila celkem 94ks easyTowerů. Tyto jsou postupně osazovány na své pozice na letištích Praha, Ostrava, Pardubice, Karlovy Vary a Brno a integrovány do již funkčního národního systému EES, přesně podle Nařízení EU 2017/2226. Momentálně probíhá testovací provoz již nainstalovaných towerů v národním systému EES. Fungují bez problémů a v souladu na Nařízením EU. Vítkovice IT Solutions a.s. jsou generálním dodavatelem těchto zařízení pro ČR a provádí jak instalaci, tak s integraci do EES.</p> <p>Zadavatel může toto tvrzení ověřit například u Ředitelství služby cizinecké policie ČR, Olšanská 2, Praha: plk. Mgr. Petr Malovec, Ph.D. náměstek ředitele pro ekonomiku a informační systémy Ředitelství služby cizinecké policie</p>	ANO splňuje

		<p>Mob.: + 420 603 190 906</p>  <p>Umístění easyTowerů - Letiště Praha (2022)</p> <p>Příklad instalace easyTowerů na Letišti Václava Havla Praha</p>	
<p>Umístenie zariadenia:</p>	<p>je potrebné voliť vhodne so zreteľom na pohodlie cestujúceho, to znamená, že je žiaduce, aby zariadenie bolo schopné snímania tváre na vzdialenosť v rozpätí minimálne 200-50cm, nevyžadujúc pritom presuny cestujúceho (vhodný uhol vzhľadom na určenú pozíciu cestujúceho pred vybavovacím boxom počas procesu hraničnej kontroly). Je možné inštruovať cestujúceho, aby sa pozrel na zariadenie a toto, na základe detekcie tváre, vykoná snímanie automaticky</p>	<p>Easytower je schopen snímat osobu od 50 do 200cm.</p> <p>Ideální vzdálenost pro snímání je 60cm mezi optikou kamery a čelem osoby. Díky automatickému nastavení kamery do výšky očí lze zajistit čelní sejmutí obrazu obličeje. Úhel pohledu kamery pro snímání obrazu je 60,2 stupně.</p>	<p>ANO splňuje</p>
<p>Zariadenie musí spĺňať podmienku</p>	<p>Centrálny EES bude prijímať podobu tváre nasnímanú na mieste v rozlíšení (portrét)</p>	<p>Typickým uživatelem easytower je cestující s tělesnou výškou mezi 115 a 200 cm, pro které pořizuje snímky v rozlíšení (portrét).</p>	<p>ANO splňuje</p>

<p>schopnosti zabezpečit' súlad s nasledovným:</p>	<p>minimálne 600 na 800 pixelov a maximálne 1200 na 1600 pixelov. Podľa normy ISO/IEC 19794-5:2011 Frontal image type alebo ekvivalent a v súlade s technickými špecifikáciami uvedenými v čl. 37 ods. 1 nariadenia (EÚ) 2017/2226</p>	<p>Maximální parametry rozlišení kamery: 1280x720 pro 3D/stereo funkce 1920x1080 pro RGB kameru</p> <p>V tomto rozsahu je možné pořídit čelní obraz obličeje v souladu s ISO/IEC 19794-5:2011 a BSI TR-03121 3.1 i specifikacemi uvedenými v čl. 37 ods. 1 nařízení (EU) 2017/2226.</p> <p>To umožňuje snadné a intuitivní pořízení čelního obrazu obličeje vysokých lidí i dětí již od 6ti let věku a také vozíčkářů.</p> <p>U nabízeného systému easyTower lze rozlišení softwarově upravovat rozlišení a tedy i velikost výsledného obrazu podle přání zadavatele. Tedy v rozsahu od 600 x 800 pixelů až do 1200 x 1600 pixelů.</p> <p>Zařízení easyTower splňuje požadavek na rozlišení podoby tváře (portrét) pro centrální systému EES v rozsahu minimálně 600 na 800 pixelů a maximálně 1200 na 1600 pixelů.</p> <p>V naší nabídce uvádíme maximální možné parametry, které lze dosáhnou kamerami systému easyTower. Tyto maximální parametry však nemusí zadavatel využít v plném rozsahu.</p> <p>Jde o to, aby do centrálního systému EES nepřicházely fotky z nízkým rozlišením, které nelze automatizovaně vyhodnocovat, ale ani fotky extrémně vysokým rozlišením, které by postupně zahrtily centrální systému EES. easyTowery, jsou v rámci projektu EES dodávány do několika států EU, a splňují povinnost na zobrazení obličeje státních příslušníků třetích zemí, které musí být podle EU poskytováno v dostatečném obrazovém rozlišení a kvalitě určené k použití při automatizovaném porovnávání</p>	
--	--	---	--

		<p>biometrických prvků systémem EES. Jedná se o technické uplatnění požadavků definovaných v nařízeních EU 2017/2226, 2017/2225 a odpovídajících technických implementačních dodatcích, včetně odkazovaných pokynů na cílové řešení (FRONTEX, ISO, ICAO, BSI.).</p> <p>Nabízíme zařízení, které splňuje minimální požadavky na rozlišení obličeje a splňuje i maximální požadované parametry pro EES. Pokud by vyvstala potřeba používat fotografie ve vyšším rozlišení i pro jiný informační systém, než je EES (například pro zpravodajské služby), tak je to možné maximálně do parametrů, které jsme uvedli v nabídce.</p>	
Podoba tváře:	<p>musí zaberať dostatočnú plochu snímky, čo sa dosiahne tým, že vzdialenosť medzi stredmi jednotlivých očí osoby na snímke bude minimálne 120 pixelov</p>	<p>Easytower snímá kompletní podobu tváře jako čelní obraz obličeje v souladu s ISO/IEC 19794-5:2011 a BSI TR-03121 3.1 i specifikacemi uvedenými v čl. 37 ods. 1 nařízení (EU) 2017/2226. Splňuje tedy i požadavek na minimální vzdálenost 120 pixelů mezi očima.</p> <p>Shoda s požadavky ICO/IEC 19794-5:2011 Full Frontal je zaručena QA algoritmem.</p> <p>Kamera pro snímání obličeje umožňuje rozlišení až 13 milionů pixelů a barevné snímání.</p> <p>Automatická rotace v osách nebo konverze 3D obrazu na 2D není povolena.</p>	ANO splňuje
Dodanie SDK:	<p>s možnosťou elektronického porovnania podoby tváre zaznamenanaj na elektronickom pamäťovom médiu cestovného dokladu (v čipe) s podobou tváre cestujúceho nasnímanou na mieste, vrátane DLL knižníc pre implementáciu</p>	<p>Systém bude dodán s SDK a API, umožňující přímou integraci do aplikací třetích stran.</p> <p>Předpokládáme dodávku SDK s možností porovnání podoby tváře zaznamenané na elektronickém paměťovém médiu cestovního</p>	ANO splňuje

	do vlastních aplikací, kompatibilné s podporou 64bit systémov	<p>dokladu v čipu s podobou tváře cestujícího nasnímaného v místě pořízení na stanovišti hraniční kontroly.</p> <p>Předpokládáme dodání SDK a DLL knihoven pro implementaci do prostředí zadavatele a jeho aplikací, kompatibilní s podporou 64bitového systému.</p>	
Snímky podoby tváře:	na mieste budú vo forme farebných snímok,	<p>Barevná biometrická kamera v zařízení easytower pořizuje nezkrácené barevné snímky osob.</p> <p>Integrovaná 3D kamera je model Intel RealSense D435, která poskytuje živá data pro obrazovku zpětné vazby. Dodatečné informace jsou poskytovány stereo kamerou, která odhaduje tělesnou výšku cestujícího a jeho vzdálenost od kamery.</p> <p>Senzor kamery je typu Intel RealSense Vision Processor D4 OmniVision OV2740 (RGB)</p> <p>Software easytower využívá pouze originální obrazy obličeje bez jakýchkoli dalších úprav (vyjma požadované rotace a výřezu), protože pouze přirozeně pořízené obrazy jsou použitelné pro biometrické aplikace a scénáře užití v EES. Tyto obrazy lze použít nezávisle na typu verifikačního algoritmu. easytower je tak díky pořízení přirozeného obrazu použitelný bez ohledu na budoucí změny. Uměle upravované obrazy takto použít nelze.</p>	ANO splňuje
Pripojenie:	cez štandardné rozhranie USB 3.0 prípadne cez RJ45	<p>Easytower jako komunikační rozhraní standardně využívá konektor LAN RJ45, který je možné pro připojení do PC osadit redukcí USB 3.0 Metal Gigabit Ethernet bez externího napájení této redukce, jak vyžaduje zadavatel.</p> <p>Řešení pomocí RJ45 totiž umožňuje využít možnosti připojení</p>	ANO splňuje

		<p>přes místní síť a spravovat farmu easytowerů například přes centrální server.</p> <p>Easytower komunikuje s aplikací hraniční kontroly přes webové rozhraní. Díky tomuto rozhraní je možné s pomocí aplikace hraniční kontroly ovládat easytower v automatickém nebo manuálním módu.</p> <p>Easytower je napájen (230V).</p>	
Komprimovanie snímkov:	podľa normy pre komprimovanie snímkov JPG (ISO/IEC 10918 alebo ekvivalent) alebo JPEG 200 (JP2) (ISO/IEC 15444-1 alebo ekvivalent) s použitím kódovacieho systému	<p>Softwarový modul v zařízení se jmenuje easyface a obsahuje kontrolu kvality založenou na kritériích ISO/IEC 19794-5:2011. Tato kontrola probíhá pro každý sejmутý obraz obličeje. Díky této kontrole je zajištěno, že obraz odpovídá standardu, případně může operátor v manuálním módu reagovat na nedostatečnou kvalitu snímání, např. zavřené oči, otevřená pusa atp.</p> <p>Zároveň probíhá kontrola požadované vzdálenosti mezi očima. Pokud nejsou veškerá kritéria kvality splněna, začne nové snímání. Standardní formát předání obrazu je JPEG. Podporován je také JPEG2000.</p> <p>Automatická rotace v osách nebo konverze 3D obrazu na 2D není povolena.</p>	ANO splňuje
Automatické overenie súladu kvality údajov:	s požiadavkami centrálného systému EES	<p>Softwarový modul easyface obsahuje kontrolu kvality založenou na kritériích ISO/IEC 19794-5:2011. Tato kontrola probíhá pro každý sejmутý obraz obličeje.</p> <p>Díky této kontrole je zajištěno, že obraz odpovídá standardu, případně může operátor v manuálním módu reagovat na nedostatečnou kvalitu snímání, např. zavřené oči, otevřená pusa atp. Zároveň probíhá kontrola požadované vzdálenosti mezi</p>	ANO splňuje

		očíma. Pokud nejsou veškerá kritéria kvality splněna, začne nové snímání. Standardní formát předání obrazu je JPEG. Podporován je také JPEG2000.	
Odolnost:	predmetné zariadenie na snímanie podoby tváre by malo spĺňať požiadavky min. ochrany IP52 (možné poliatie vodou cestujúcim).	<p>Easytower je vyroben z materiálů s následujícími protipožárními standardy:</p> <ul style="list-style-type: none"> • Skupina materiálů M1: vnější plášť easytower. Ocel, lakovaná. Dle EN 13501-1:A1 • Skupina materiálů M2: Ochranné sklo před kamerovým modulem: Polykarbonát, makrolon, GP UL 94 V0. Dle EN13501-1: B s2 d0 (P12) <p>Easytower je primárně určen pro vnitřní prostory, obvykle letištní haly. Standardně je poskytováno krytí IP30, které obvykle postačuje požadavkům provozu (a zadavatelům v jiných státech), protože díky odolnému a preciznímu provedení korpusu easytower zajišťuje odolnost proti proniknutí vody nebo jiných tekutin, ať již úmyslně nebo neúmyslně dovnitř zařízení. Pokud zadavatel požaduje krytí IP52, lze tento požadavek splnit a dodat zařízení ve variantě s požadovaným stupněm krytí IP52.</p>	ANO splňuje

Podrobný popis zařízení secunet easytower:

Systémová architektura a komponenty

secunet easytower představuje pokročilý a inovativní systém pro pořízení obrazu obličeje v procesu hraniční kontroly. Při jeho užití je ovládán a využíván aplikací hraniční kontroly, kde poskytuje obrazy obličeje cestujících ve vysoké kvalitě, která splňuje veškeré požadavky v kontextu systému Entry/Exit (dle Nařízení EU 2017/2226).

Díky vysoké kvalitě a inteligentnímu designu je potřeba minimální údržba při jeho provozu. Zároveň dodavatel poskytuje v pravidelných intervalech softwarové aktualizace, které snižují celkové náklady koncového uživatele řešení. Typicky se systémová architektura na hraničních přechodech sestává z následujících hardwarových a softwarových komponent:

secunet easytower představuje biometrický systém pro získání obrazu obličeje. easytower poskytuje koncové aplikaci hraniční kontroly obrazy obličeje vysoké kvality, které jsou plně kompatibilní se standardem ISO/IEC 19794-5:2011.

Pro připojení k hraniční aplikaci je easytower vybaven High-Level Biometric Services API (HLBS API) dle standardu BSI TR-03121 2.2, které umožňuje její ovládání a plnou integraci do procesů hraniční kontroly a EES.

Jelikož je easytower připojen přes LAN, je možnost jej nepřipojovat přímo do klientského PC hraniční kontroly, ale využít možnosti připojení přes místní síť a spravovat easytower přes centrální server (např. secunet easyserver). easytower komunikuje s aplikací hraniční kontroly přes webové rozhraní. Díky tomuto rozhraní je možné s pomocí aplikace hraniční kontroly ovládat easytower v automatickém nebo manuálním módu.

Popis technického řešení

Následující část popisuje použité komponenty a moduly, které dohromady tvoří řešení pro získání obrazů obličeje, navržené jako řešení pro Policii České republiky (dále jako uživatel).

secunet easytower

secunet easytower je chytrý systém pro pořízení a ověření obrazu obličeje v kontextu hraniční kontroly a scénářů užití v rámci EES procesů (pořízení, verifikace, identifikace). Je využíváno pro pořízení obrazu obličeje cestujících ve spojení s aplikací hraniční kontroly. Obrázek níže ukazuje volně stojící easytower s osobou stojící naproti němu.



Obrázek: secunet easytower

Obecné charakteristiky

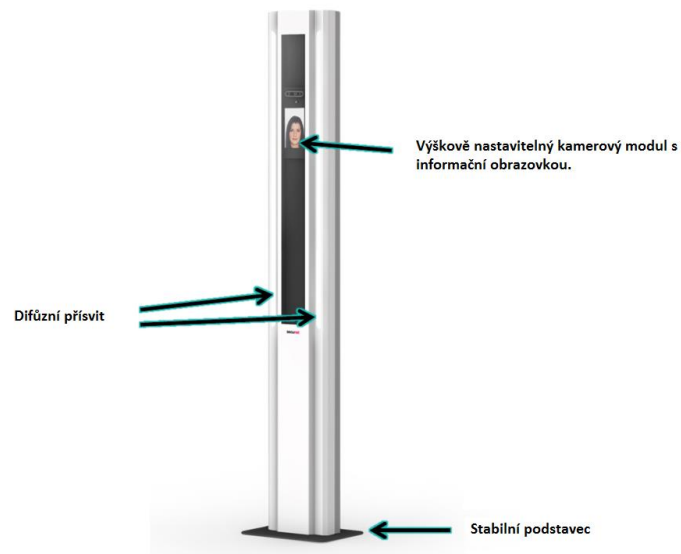
System easytower je chytré řešení, které pořizuje obraz obličeje pro operátora manuální hraniční kontroly. Pro pořizování obrazu obličeje cestujícího je použita kamera. Obraz je pak předán do kontrolního PC přes síťové připojení Gigabit LAN.

Vestavěné displeje pro zpětnou vazbu zobrazují živý náhled obličejové kamery pro cestujícího jako digitální zrcadlo, což poskytuje dodatečné vedení uživatele. Na zajištění optimální pozice pro pořizování čelního obrazu ve vysoké kvalitě upravuje easytower pozici kamery v závislosti na výšce cestujícího. Kamera díky tomu vždy snímá čelní obraz ve výšce očí. Nastavení ideální pozice kamery nezabere víc než 2 vteřiny, pokud je modul kamery umístěn v pozici uprostřed systému nastavení výšky. Do středu se modul implicitně vrací po ukončení každého snímání.

Obrazovka kamery se spolu s kamerou odpovědnou za pořizování obrazu obličeje nastaví do správně vertikální pozice vzhledem k obličejí cestujícího. Tím je kromě pořizování obrazu obličeje ve vysoké kvalitě také zajištěno správná navigace cestujícího k čelnímu pohledu do kamery. Intuitivní a uživatelsky přívětivá implementace zajišťuje moderní navedení uživatele a poskytuje případně snadno pochopitelné další zprávy uživatelům. Kombinace inteligentního designu a uživatelského vedení zajišťuje nejrychlejší možné pořizování obrazu obličeje a zároveň naplňuje požadavek na pořizování čelního obrazu obličeje díky správnému umístění obličeje vzhledem ke kameře, které je zajištěno automaticky a intuitivně.

Dodatečné LED přisvětlení zajišťuje homogenní osvětlení obličeje i při zhoršených světelných podmínkách. Inteligentní přisvětlení se při snímání automaticky upraví okolním světelným podmínkám.

Operátor hraniční kontroly může celý proces sledovat přímo v aplikaci hraniční kontroly, kde má také náhled živého obrazu cestujícího při snímání obrazu. Také vidí všechny zprávy předávané cestujícímu.



Obrázek: Systém easytower a jeho hlavní komponenty

Koncept systému easytower umožňuje také snadnou integraci dodatečných zařízení, jako jsou čtečky otisku prsu. Tato možnost eliminuje nutnost konstrukčních úprav na pracovišti hraniční kontroly.

Možnosti připevnění

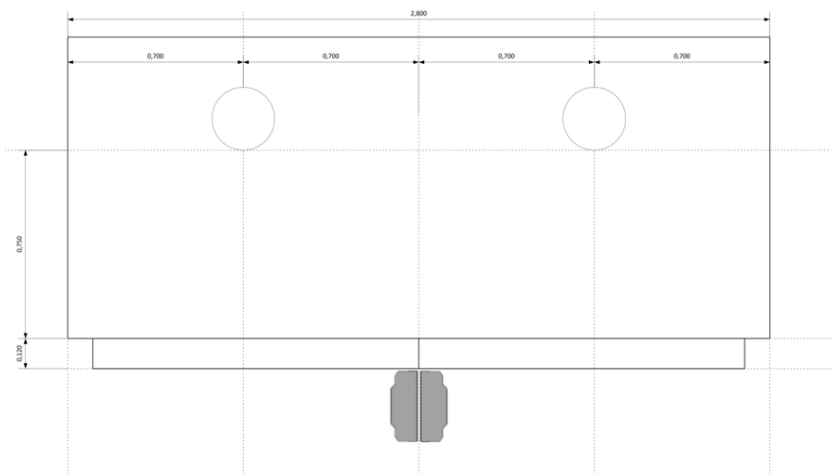
Design easytower je navržen tak, aby umožňoval co nejjednodušší montáž k jakémukoli pracovišti hraniční kontroly. Z tohoto důvodu je easytower navržen jako sloupek, který je připevněn před samotné pracoviště hraniční kontroly. Tím je zajištěno, že montáž je možná za všech okolností, bez ohledu na design, konstrukci nebo materiál existujícího pracoviště. Zároveň je řešení dostatečně flexibilní pro montáž samostatně, jako dvojice zády k sobě, nebo jako dvojice v jakémkoli úhlu. Díky tomu nejsou potřeba jakékoli konstrukční změny v pracovišti hraniční kontroly. Je třeba vzít v úvahu pouze přírodní kabeláž.

Pro uchycení easytower je použita pevná kovová základna, kterou je možné přišroubovat nebo přilepit v závislosti na potřebách a prostředí. Pokud má například letiště podlahové vytápění, není možné do podlahy vrtat. Velikost a forma montážní základny je variabilní a lze ji přizpůsobit situaci. Díky tomu lze vždy dosáhnout ideálního umístění z pohledu operátora i cestujícího. Zároveň je nutné nenarušit výhled z pracoviště. Variabilita možného umístění zároveň zajistí, že kamera nebude vystavena přímému slunci, což není při montáži na budku pracoviště možné.

Následující schémata představují tři možnosti umístění před pracovištěm hraniční kontroly:

Pozice 1 – Dvojice uprostřed, zády k sobě

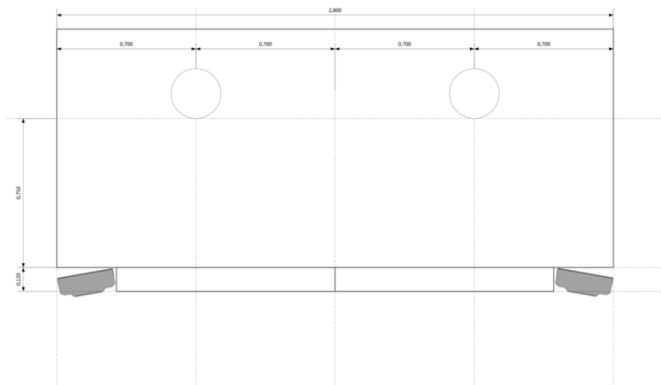
Následující možnost ukazuje easytower uprostřed dvojitého pracoviště hraniční kontroly. Oba sloupky jsou postaveny zády k sobě. Výhodou tohoto umístění je přímý výhled operátora na kameru i naváděcí obrazovku. Zároveň jsou sloupky upevněny v místě, kde jsou pracoviště většinou oddělena zábradlím nebo stěnou.





Pozice 2 – Upevnění v levém a pravém rohu, potočené ke středu.

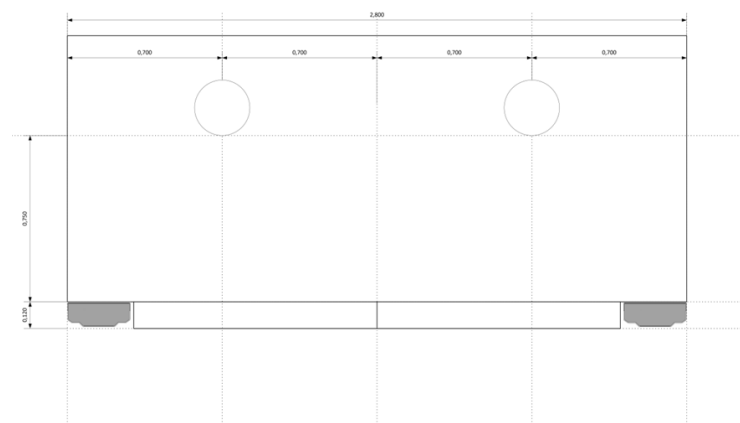
Následující možnost ukazuje umístění systému easytower do levého a pravého rohu pracoviště hraniční kontroly. Sloupky jsou mírně natočené ke středu pro snadnější použití.





Pozice 3 – v levém a pravém rohu

Následující možnost ukazuje připevnění sloupků v levém a pravém rohu pracoviště hraniční kontroly, ale bez natočení.

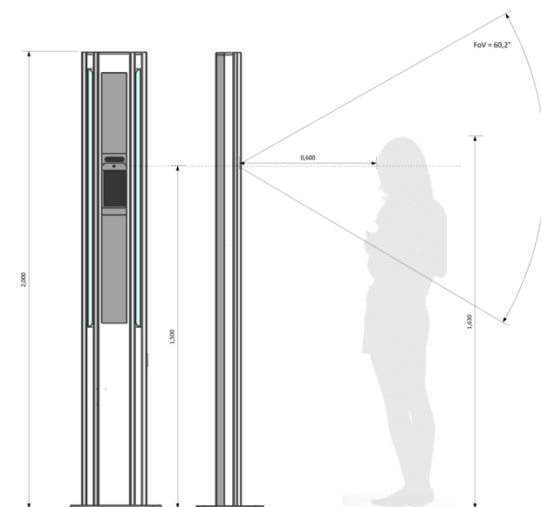




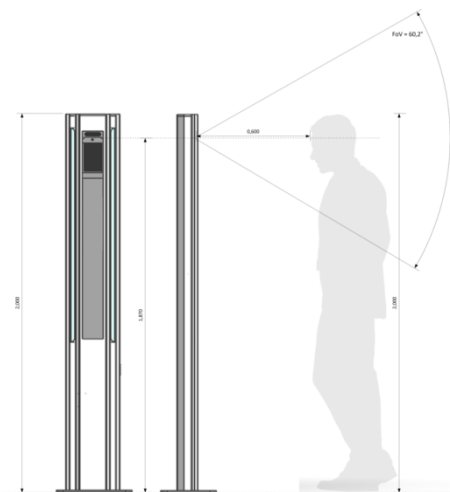
Podporované skupiny uživatelů

Uživatelem easytower je cestující s tělesnou výškou mezi 115 a 200 cm. V tomto rozsahu je možné pořídit čelní obraz obličeje v souladu s ISO/IEC 19794-5:2011 a BSI TR-03121 3.1. To umožňuje snadné a intuitivní pořízení čelního obrazu obličeje vysokých lidí i dětí již od 6ti let věku a také vozíčkářů.

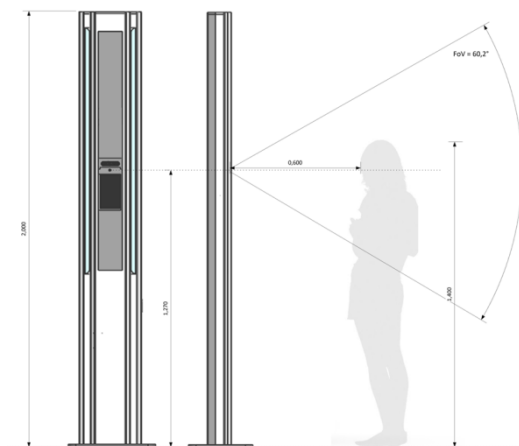
Obrázek níže ukazuje easytower a osobu vysokou 160cm v ideální vzdálenosti 60cm mezi optikou kamery a čelem osoby. Díky automatickému nastavení kamery do výšky očí lze zajistit čelní sejmутí obrazu obličeje. Úhel pohledu kamery pro snímání obrazu je 60,2 stupně.



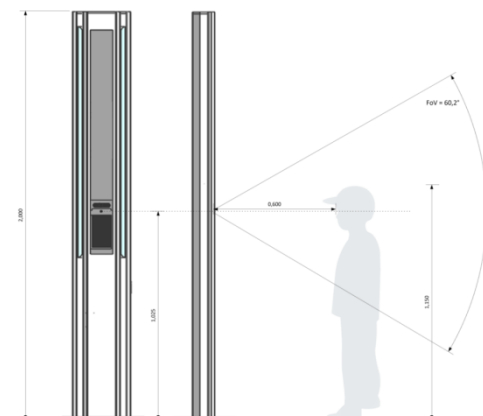
Čelní obraz obličeje lze pořídit i u velmi vysokých osob s výškou do 200 cm. Následující obrázek představuje snímání obličeje velmi vysoké osoby s kamerou nastavenou do nejvyšší pozice.



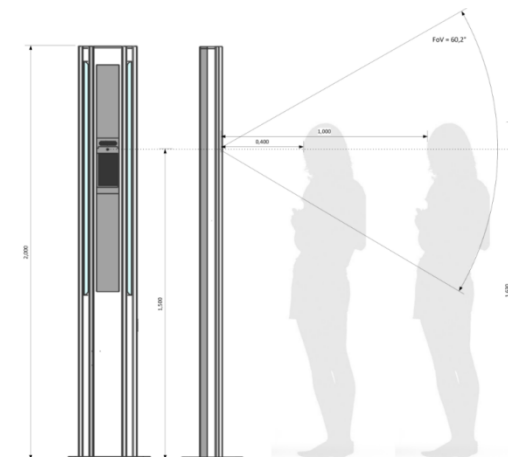
Čelní obraz obličeje je zajištěn i pro menší osoby a děti s výškou 140 cm.



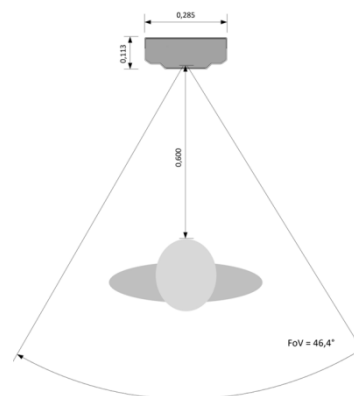
secunet easytower je schopný pořídit čelní obraz obličeje osob s minimální výškou ~115 cm. To poskytuje zákazníkovi značnou přidanou hodnotu, jelikož easytower mohou použít i děti a osoby na invalidním vozíku, pro které je v kontextu systému EES pořízení čelního obrazu také nutností. Následující obrázek ukazuje pořízení obrazu obličeje osoby o výšce 115 cm.

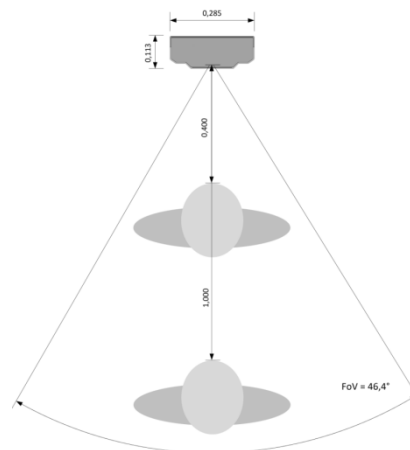


Jak je patrné z následujícího obrázku, pořízení čelního obrazu obličeje cestujícího je možné nejen z ideální vzdálenosti 60 cm mezi optikou kamery a čelem cestujícího. Pořízení čelního obrazu obličeje je možné ze vzdálenosti 40 – 100cm. Kvalitní kamera s vysokým rozlišením garantuje, že minimální požadavky jsou splněny i z větších vzdáleností.



Horizontální úhel pohledu kamery pro snímání obličeje je 46.4 stupňů. Jak je vidět z následujících obrázků, pořízení obrazu obličeje cestujících lze snadno provést z ideální vzdálenosti 60 cm stejně jako v celém rozsahu kamery 40 – 100cm.

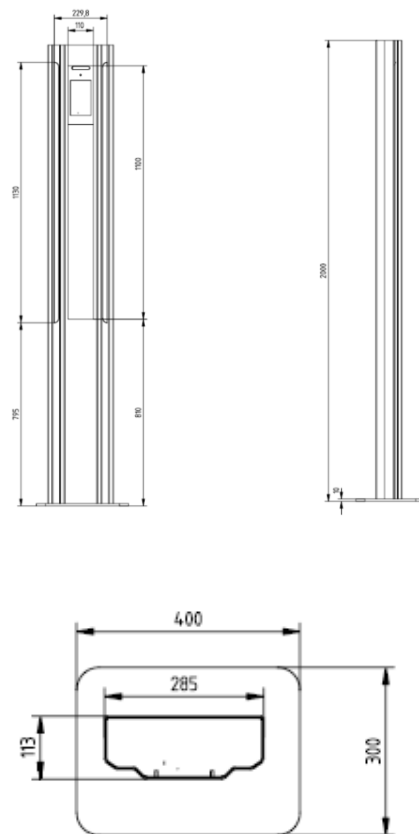




Rozměry

Veškeré rozměry easytower jsou vypsány v následující tabulce. Na obrázku je zobrazena i podstava 40 x 30cm. Ta může nebo nemusí být použita. Biometrické sloupy, lze montovat i s jinou podstavou, která však přesně kopíruje rozměry sloupu a nijak ho nepřesahuje. S touto podstavou, lze sloupy umísťovat zády k sobě v těsné blízkosti, což je výhodné. Rozměr této menší podstavy je jen 28,5 x 11,3cm.

Popis	Rozměr
Celková výška s podstavou	200 cm
Šířka (bez podstavy)	28,5 cm
Hloubka (bez podstavy)	11,3 cm
Rozměr standardní podstavy	40 x 30 cm



Hardwarové komponenty

Komponenty instalované v easytower jsou navrženy a vyrobeny tak, aby splňovaly nejvyšší nároky na kvalitu a spolehlivost, disponovaly všemi funkcemi pro nejvyšší bezpečnost a zároveň byly pro cestující snadno použitelné. easytower se sestává z následujících komponent.

Jednotka pro pořízení obrazu s nastavitelnou výškou

Easytower obsahuje kamerový modul, který je připevněn na systému automatického nastavení výšky. Díky němu je vždy pořízen čelní obraz obličeje, který splňuje veškeré požadavky ISO/IEC 19794-5:2011

Vestavěný kamerový modul „easyface“ se skládá ze 7mi palcové obrazovky, která ukazuje živý obraz z kamery a poskytuje cestující instrukce pro správné postavení před kamerou.

Difúzní osvětlení připevněné vertikálně po stranách garantuje homogenní osvětlení obličeje při snímání, což přispívá k pořízení obrazu ve vysoké kvalitě.

Konstrukce sloupků

Konstrukce se skládá z pevné kovové jednotky s čelem z odolného skla. Celá konstrukce je připevněna k robustní kovové podstavě. Každý ze sloupků má sériové číslo čitelné zvenku.

Servisní otvor u sloupků je vpředu. Po odejmutí předního panelu je možné snadno servisovat veškeré komponenty bez nutnosti sloupek odmontovat.

Veškeré pohyblivé části secunet easytower jsou nepřístupné uzavřené uvnitř vlastní konstrukce.

Kovová podstava

Robustní kovový podstavec zajišťuje, že easytower je bezpečně připevněn k podlaze buď s pomocí šroubů, nebo průmyslového lepidla. Montážní flexibilita umožňuje bezpečnou implementaci v mnoha různých situacích a místech.

Kabely

Připojení k napájení a síti jsou umístěna ve spodní části, na obou stranách easytoweru a chráněné proti neautorizovanému průniku. Přístup je chráněn šrouby a/nebo zámky. Veškeré kabely jsou uvnitř zajištěny proti nadměrnému napínání.

Kamerový modul pro snímání obličeje easyface

Hardware použitý v easytower navržen tak, aby splňoval požadavky vztahující se ke snímání obličeje, ale také s důrazem na dlouhou životnost, spolehlivost a minimální potřebu údržby. Výsledkem je robustní řešení pro dlouhodobé použití.

Kamera je připevněna na výškově posuvném modulu. Výška osoby je zjišťována s pomocí vestavěné 3D kamery. Po zarovnání hlavní kamery s obličejem snímané osoby začne proces snímání. Ve stejnou chvíli dojde k aktivaci difúzního osvětlení, které je integrované vertikálně na obou stranách easytoweru. Díky tomuto přísvisitu dojde k optimálnímu a homogennímu osvětlení obličeje snímané osoby. V kamerovém modulu easyface jsou instalovány následující moduly:

- 7mi palcová obrazovka pro zpětnou vazbu, která zobrazuje živý náhled v průběhu snímání a další informace pomáhající navádění uživatele.

- Kamera pro snímání obličeje, která zajistí obraz obličeje vysoké kvality s rozlišením 13 MP. Spolu s difúzním osvětlením je tak garantováni snímání ve vysoké kvalitě, odpovídající geometrickým požadavkům předpisů EES (minimální vzdálenost mezi očima, minimální a maximální výška/šířka výřezu).
- 3D kamera spolu s vestavěnou širokoúhloú RGB kamerou pro zobrazení živého streamu a detekci 3D objektů.

Následující obrázky ukazují možnost realizace procesu snímání. Na obrazovce zpětné vazby je zobrazen nejen živý stream, ale také grafika pro dodatečné vedení uživatele. Pro správné umístění obličeje před kameru je použit prvek siluety. V průběhu vývoje dostal právě prvek siluety velkou prioritu, protože se osvědčil jako vítální část uživatelského vedení, která je snadno pochopitelná a zajišťuje intuitivní a rychlý proces snímání. Další informace je možné zobrazit ve formě textových zpráv.



Technické parametry kamery pro snímání obličeje:

Pro easytower byl zvolen model See3CAM_130 vyráběný firmou e-con System. Je použita pro snímání obličeje ve vysoké kvalitě a vysokém rozlišení. Následující tabulka poskytuje technické detaily tohoto modelu.

Popis	Hodnota
Senzor	ON Semiconductor 1/3,2" AR1335 CMOS
Maximální rozlišení	13 Megapixelů

	4208x3120 px
Clona	F/2.2
Ohnisková vzdálenost	3,81 mm
Úhel pohledu (FoV)	Horizontálně: 46,4° Vertikálně: 60,2°

Kamera poskytuje nekomprimovaná data ve formátu YUV422 a barevnou informaci ve 24 bitovém rozsahu (RGB).

Technické parametry 3D kamery

Integrovaná 3D kamera je model Intel *RealSense D435*. Poskytuje živá data pro obrazovku zpětné vazby. Dodatečné informace jsou poskytovány stereo kamerou, která odhaduje tělesnou výšku cestovatele a jeho vzdálenost od kamery. Následující tabulka poskytuje technické detaily 3D kamery.

Popis	Hodnota
Senzor	Intel RealSense Vision Processor D4 OmniVision OV2740 (RGB)
Maximální rozlišení	1280x720 pro 3D/stereo funkce 1920x1080 pro RGB kameru
Clona	F/2.0 (RGB)
Ohnisková vzdálenost	1,88 mm (RGB)
Úhel pohledu (FoV)	Horizontálně: 69,4° (RGB) Vertikálně: 42,5° (RGB)

Kabinet s elektronikou

Uvnitř sloupů easytower jsou instalovány následující ovládací komponenty:

- Zdroje, pojistky a elektrické rozvody
- Single board počítač pro ovládání jednotlivých komponent
- Ovládání přívodu a nastavení výšky

Všechny komponenty uvnitř easytoweru jsou pečlivě připevněny a chráněny před odcizením a manipulací.

Servisní přístup

Servis lze provádět z přední strany. Přední panel lze snadno odmontovat autorizovaným servisním technikem pro přístup ke všem součástem easytoweru.

Volitelný modul čtečky otisků prstů

easytower lze volitelně vybavit držákem na čtečku otisků prstu. Ty lze pak připevnit přímo k modulu easytower. Je možná montáž z levé i z pravé strany. Kabelové připojení čtečky je pak řešeno následovně:

- Napájení lze poskytnout z vnitřních komponent sloupku
- Datový kabel musí být připojen přímo do PC operátora hraniční kontroly

Přidání Jenetric LiveTouch Quattro

Následující obrázek ukazuje připevnění čtečky Jenetric LiveTouch Quattro na sloup easytower.



Přidání Dermalog LF10

Následující obrázek ukazuje připevnění čtečky Dermalog LF10 na sloup easytower.



Integrovaný software

Softwarová architektura easytower sestává z několika komponent, které jsou uloženy v průmyslovém počítači kamerového modulu easytower. Sw obsluhuje spouštění všech interních procesů a ovládá všechny kamery a senzory.

Pro přístup a ovládání poskytuje easytower API, konkrétně High Level Biometric Services (HLBS) API dle standardů BSI TR-03121 2.2

Kromě snímání obrazu SW také zajišťuje rotaci a výřez obrazu dle požadavků ISO/IEC 19794-5:2011 a to včetně kontroly kvality.

(P19) Software easytower využívá pouze originální obrazy obličeje bez jakýchkoli dalších úprav (vyjma požadované rotace a výřezu), protože pouze přirozeně pořízené obrazy jsou použitelné pro biometrické aplikace a scénáře užití v EES. Tyto obrazy lze použít nezávisle na typu verifikačního algoritmu. easytower je tak díky pořízení přirozeného obrazu použitelný bez ohledu na budoucí změny. Uměle upravované obrazy takto použít nelze.

API poskytuje následující funkcionality pro ovládání easytower:

- Automatický mód pořízení obrazu: Kamera se automaticky přizpůsobí výšce osoby, začne snímat a poskytne oříznutý obraz a z hlediska kvality zkontrolovaný čelní obraz obličeje kontrolní aplikaci.
- Manuální pořízení obrazu obličeje
 - Manuální přizpůsobení kamery do požadované výšky
 - Manuální změna intenzity LED přisvícení
 - Manuální sepnutí snímání

Softwarový modul easyface obsahuje kontrolu kvality založenou na kritériích ISO/IEC 19794-5:2011. Tato kontrola probíhá pro každý sejmutý obraz obličeje (P03). Díky této kontrole je zajištěno, že obraz odpovídá standardu, případně může operátor v manuálním módu reagovat na nedostatečnou kvalitu snímání, např. zavřené oči, otevřená pusa atp. Zároveň probíhá kontrola požadované vzdálenosti mezi očima. Pokud nejsou veškerá kritéria kvality splněna, začne nové snímání. Standardní formát předání obrazu je JPEG. Podporován je také JPEG2000.

Technické detaily

Materiály a požární bezpečnost

- Easytower je vyroben z materiálů s následujícími protipožárními standardy.
- Skupina materiálů M1: vnější plášť easytower. Ocel, lakovaná. Dle EN 13501-1:A1
- Skupina materiálů M2: Ochranné sklo před kamerovým modulem: Polykarbonát, makrolon, GP UL 94 V0. Dle EN13501-1: B s2 d0 (P12)

Napájení a připojení

Pro easytower platí následující informace ohledně připojení a napájení.

Kategorie	Hodnota
Napájecí napětí, pojistka	230 V AC, 50 Hz, 16A
Maximální teoretická spotřeba	~ 130 W

Každý z easytowerů potřebuje k provozu jednu elektrickou přípojku 230V AC / 16A a síťový kabel (RJ45, 100 Mbit). Připojení je možné z pravé i levé strany easytower.

Podmínky prostředí

Použití easytoweru je povoleno ve vnitřním prostředí za následujících podmínek:

- Vlhkost nekondenzující: 10%-90%
- Teplota: 5°C – 40°C

Hmotnost

Jeden systém secunet easytower váží přibližně 55kg (v závislosti na vybraném podstavci).

Ochrana dat

easytower neuchovává žádná data, proto také v zařízení nejsou k dispozici žádné obrazy obličeje. Obrazy jsou ukládány pouze dočasně v průběhu procesu snímání, a jakmile dojde k jejich přenosu do aplikace hraniční kontroly, jsou ze systému odstraněny. Statistická data, která jsou ukládána pro účely údržby, neobsahují jakékoli informace, které se vážou ke konkrétní osobě.

Pokyny pro uživatele

V následujících kapitolách je popsán proces z pohledu cestujícího. Vedení uživatele je založeno na výrazné siluetě, která je již úspěšně používána mimo jiné v systému ABC EasyGo. Díky siluetě ve tvaru hlavy je uživatel intuitivně veden ke správnému umístění obličeje pro kvalitní snímání, bez dalšího vysvětlování nebo textových informací. Důležitou roli hraje také živý obraz na informačním displeji. Díky kombinaci siluety, digitálního zrcadla a automatického nastavení výšky kamery je zajištěno, že snímání obličeje probíhá rychle a přesně.

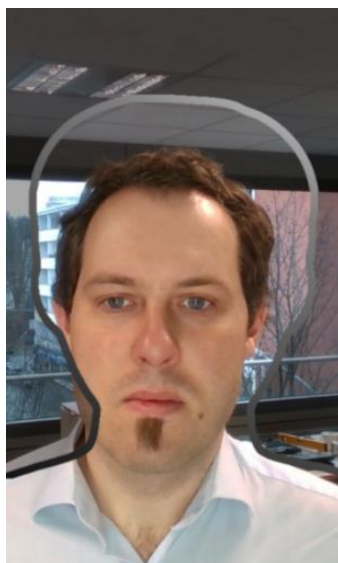
Krok 1: Systém aktivován

Pokud je easytower aktivován, ale neprobíhá snímání obličeje, je možné zobrazit uvítací defaultní obrázek. Obrázek lze zvolit libovolně a měnit dle potřeby. Jako

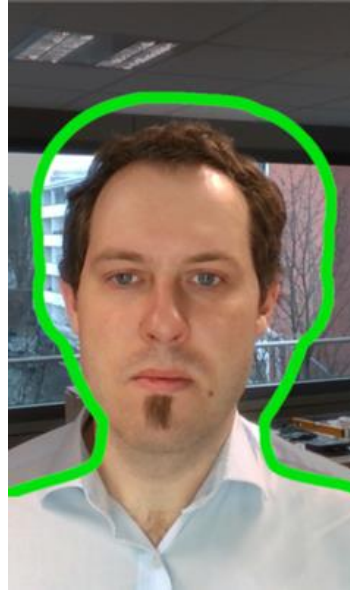


příklad uvádíme následující obrázek.

Zobrazením živého přenosu z kamery a zobrazením animovaného siluetového rámečku je cestujícímu signalizováno, že jeho umístění ještě není ideální. To může nastat v případě, že proces nastavení výšky ještě není dokončen nebo cestující není dosud správně umístěn (např. příliš vlevo, ...). Použitím animovaného siluetového rámečku je zaručeno, že tento systém mohou intuitivně používat i cestující s astenopii.



Krok 2: Start pořízení obrazu obličeje



Krok 3: Cestující ve správné pozici

Jakmile je pro účely pořizování čelního obrazu obličeje cestující správně umístěn, rámeček siluety zezelená a animace se zastaví. V tomto okamžiku bude spuštěna vysoce kvalitní kamera pro pořizování obrazu obličeje, která pořídí konečný snímek obličeje a porovná jej se všemi kritérii kvality.

Po pořizení vyhovujícího snímku se obrazovka zpětné vazby vrátí na definovanou základní obrazovku.

Typické stavy procesu

Další běžné stavy, které mohou nastávat, jsou:

- Cestující je příliš daleko
- Cestující je příliš blízko
- Cestující je příliš vlevo
- Cestující je příliš vpravo

- Bylo detekováno více osob

System deaktivován

Pokud se právně nepoužívá, může být systém easytower deaktivován. Aby cestující viděli, že systém se právě nepoužívá, je možné jeho stav zobrazit na obrazovce. Následující ikonu uvádíme jako příklad. Obrázek lze vybrat a měnit libovolně dle potřeby.

Pro prodloužení životnosti komponent (hlavně displejů), je doporučeno easytower vypínat, když se nepoužívá.

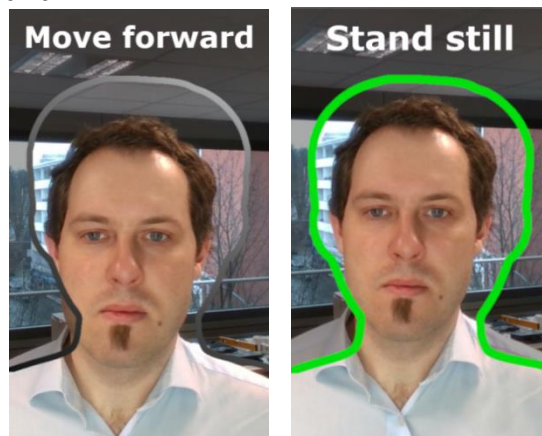


Text a ikony jako pokyny pro uživatele

Pokyny pro uživatele jsou v zásadě navrženy pro použití bez textových pokynů. Díky vysoce intuitivnímu konceptu siluetového rámečku tak nejsou potřeba další ikony pro zobrazení typických stavů procesu.

Pro požadované stavy procesu je však možné zobrazit textové pokyny nad rámečkem siluety. Tento text lze zobrazit v různých jazycích, a to na základě výběru jazyka z aplikace hraniční kontroly.

Příklad ukazující nesprávné a správné umístění cestujícího



Pro typické stavy procesu lze jako možnost zobrazit další ikony a grafické informace.

Štruktúrovaný rozpočet ceny

Poradové číslo	Názov položky	Merná jednotka	Množstvo	Jednotková cena v EUR bez DPH	Jednotková cena v EUR s DPH	Sadzba DPH v %	Výška DPH v EUR	Celková cena v EUR bez DPH	Celková cena v EUR s DPH
1.	Zariadenie na snímanie podoby tváre na mieste	ks	85	8 230,00€	8 230,00€	0,00%*	0 €	699 550,00€	699 550,00€
Celková cena za požadovaný predmet zákazky vyjadrená v EUR								699 550,00€	699 550,00€

* Dodaný tovar je oslobodený od dane podľa § 64 zákona o DPH – Intra Community supply, Art. 138, VAT Directive 2006/112

Za Predávajúceho:

.....
 Ing. Vladimír Měkota
 místopredseda predstavenstva
 VÍTKOVICE IT SOLUTIONS a.s

.....
 Ing. Milan Juřík
 člen predstavenstva
 VÍTKOVICE IT SOLUTIONS a.s

ZOZNAM SUBDODÁVATEĽOV

P.č.	Údaje Obchodné meno, sídlo, IČO	Osoba za subdodávateľa Dátum narodenia	Adresa pobytu

VÍTKOVICE IT SOLUTIONS a.s., Cihelní 1575/14, 702 00 Ostrava – Moravská Ostrava, IČO: 28606582, spoločnosť zastúpená Ing. Vladimírom Měkotom, místopředsedom představenstva a Ing. Milanom Juříkom, členom představenstva VÍTKOVICE IT SOLUTIONS a.s. týmto čestne vyhlasujeme, že na realizáciu predmetu zákazky „**Zariadenie na snímanie podoby tváre na mieste**“, zadávanej s použitím dynamického nákupného systému a vyhlásenej verejným obstarávateľom Ministerstvo vnútra Slovenskej republiky, Pribinova 2, 812 72 Bratislava nebudeme využívať subdodávateľov.

Za Predávajúceho:

.....
 Ing. Vladimír Měkota
 místopředseda představenstva
 VÍTKOVICE IT SOLUTIONS a.s

.....
 Ing. Milan Juřík
 člen představenstva
 VÍTKOVICE IT SOLUTIONS a.s