

Opis predmetu zákazky

„Projektové dokumentácie na bezbariérové priechody pre chodcov“

- Predmet zákazky:** Predmetom zákazky je vypracovanie a dodanie projektovej dokumentácie pre ohlásenie drobnej stavby/územné konanie a stavebné povolenie s podrobnosťou realizačného projektu vrátane autorského dozoru pri realizácii na stavby:
1. Nový bezbariérový priechod pre chodcov a cyklistov v križovatke Trnavská – Rožňavská,
 2. Nový chodník Krajná – Galvaniho,
 3. Vybudovanie priechodu pre chodcov a príahlych chodníkov na Strečnianskej a Šintavskej,
 4. Nový bezbariérový priechod pre chodcov cez Vlársku ulicu v križovatke s ulicou Stará Vlárka.

1. „Projektová dokumentácia na Nový bezbariérový priechod pre chodcov a cyklistov v križovatke Trnavská – Rožňavská“

Riešené územie je vyznačené v „Situácia riešeného územia MČ Bratislava – Ružinov“

k.ú. Trnávka (805343)				
obec Bratislava - Ružinov				
Registra C	LV		Registra E	LV
22179/2	nezaložený		15111/3	5109
23023/1	nezaložený			
23098/13	1201			

Predmetom zákazky je vypracovanie a dodanie projektovej dokumentácie na ohlásenie drobnej stavby, vrátane odborného autorského dozoru (OAD) nového bezbariérového priechodu pre chodcov a priechodu pre cyklistov s vyčkávacou plochou v križovatke Trnavská cesta – Rožňavská ulica (viď situácia).

V súčasnosti na mieste nie je priechod pre chodcov, chodci prechádzajú cez vozovku na Trnavskej ceste v mieste predĺženia chodníka pre peších vedeného pozdĺž Rožňavskej ulice. Projekt má riešiť vybudovanie nového prechodu pre peších a cyklistov v križovatke Trnavskej cesty a Rožňavskej ulice, ktorý bude napojený na existujúci chodník na oboch stranách Trnavskej cesty.

Nový bezbariérový priechod pre chodcov a cyklistov vytvorí bezpečnú trasu na križovanie Trnavskej cesty v križovatke s Rožňavskou ulicou. Bezbariérová úprava a dopravné značenie pre nevidiacich zlepší úroveň presunu chodcov a zvýši sa bezpečnosť cestnej premávky. Bezbariérová úprava bude v mieste styku chodníka a existujúcej vozovky. Podľa aktuálnej platnej legislatívy je potrebné navrhnuť aj osvetlenie priechodu a riešiť odvodnenie príahlej komunikácie. Priechod pre cyklistov cez Trnavskú cestu a vyčkávací plocha bude prípravou pre výhľadové pokračovanie cyklotrasy pozdĺž ulice Rožňavská v príahlom zelenom páse medzi chodníkom pre peších a Rožňavskou ulicou (viď situácia).

Vybudovanie priechodu pre chodcov a cyklistov požadujeme navrhnuť tak, aby boli vytvorené bezpečné pešie a cyklistické trasy, viditeľnosť, rozhľad, nasvietenie a vyznačenie tak, aby zodpovedal vyhláške číslo 532/2002 Z.z, ktorou sa zabezpečujú technické požiadavky na stavby užívané osobami s obmedzenou schopnosťou pohybu a orientácie. Pri návrhu požadujeme dodržať aktuálne platné Slovenské technické normy, zákon 8/2009 Z.z. o cestnej premávke a o zmene a doplnení niektorých zákonov a Vyhláškou č. 30/2020 Z.z., ktorou sa vykonáva zákon

8/2009 Z.z..

Pri spracovaní dokumentácie je potrebné rešpektovať jestvujúce príslušné plochy, stavebné objekty, inžinierske siete a majetkové pomery. Zhotoviteľ je plne zodpovedný za koordináciu informácií a jednotlivých požadovaných služieb počínajúc od východiskových podkladov. Cieľom je, aby výsledná kompletná dokumentácia predstavovala optimálne riešenie realizácie stavby. Všetky služby potrebné pre prípravu kompletnej dokumentácie, výkonu inžinierskej činnosti a výkonu autorského dozoru sú pre danú stavbu na seba neoddeliteľne naviazané a je povinnosťou zhotoviteľa, aby takýmto spôsobom k plneniu predmetu zákazky aj pristupoval.

1.1 Základné údaje

Názov stavby: „Projektová dokumentácia na Nový bezbariérový priechod pre chodcov a cyklistov v križovatke Trnavská – Rožňavská“

Miesto stavby: MČ Bratislava – Ružinov

Lokalita – dotknuté ulice: Trnavská cesta, Rožňavská ulica

Situácia riešeného územia MČ Bratislava - Ružinov

Obrázok 1. Situácia širších vzťahov

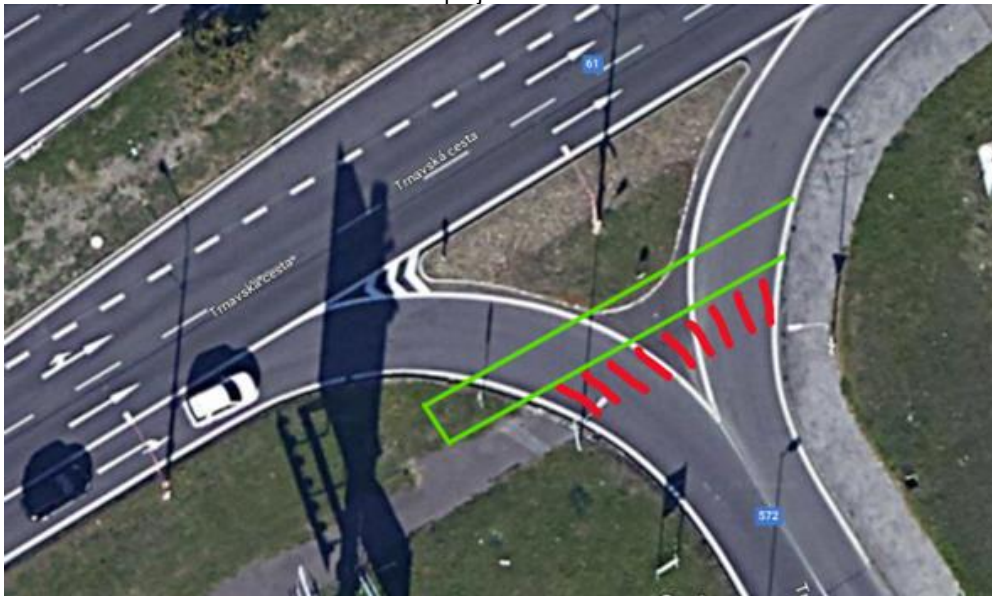


Obrázok 2. Fotodokumentácia miesta stavby





Obrázok 3. Podrobná situácia umiestnenia projektu



Legenda:

Červená – navrhovaný priechod pre chodcov

Zelená – navrhovaný priechod pre cyklistov
s vyčkávacou plochou

1.2 Stavebno – technické a prevádzkové požiadavky

1.2.1 Všeobecné požiadavky

- Bezbariérová úprava priechodu pre chodcov a priechodu pre cyklistov
- Napojenie priechodu na existujúci chodník
- Osvetlenie priechodu
- Riešenie odvodnenia príľahlej komunikácie a chodníka
- Oprava príľahlej časti chodníka, min. v rozsahu vyčkávacjej plochy pre cyklistov
- Vyčkávacja plocha pred priechodom pre cyklistov v príľahlom zelenom páse pri chodníku zo strany Rožňavskej ulice; vyčkávací priestor pre cyklistov uvažovať v hĺbke min 4 m (zárodok budúcej cyklotrasy)
- Pri uvažovanej obojsmernej cyklistickej komunikácii je minimálna uvažovaná šírka jedného jazdného cyklistického pruhu 1,75 m
- Cyklistickú infraštruktúru riešiť v červenom asfalte spolu s podfarbením priechodu pre cyklistov
- Vyznačenie vodorovného dopravného značenia
- Osadenie zvislých dopravných značiek
- Ochrana vedení, inžinierskych sietí (VO, kanalizácia, plyn) a zelene v dotknutom území
- Výškopis a polohopis v rozsahu potrebnom pre vypracovanie DÚR/DSP/DRS/DP
- Inžinierska činnosť, ktorej výsledkom má byť povolenie stavby
- Technické listy mesta Bratislava
- Pri návrhu jednotlivých prvkov vychádzať z Manuálu verejných priestorov mesta (zdroje nižšie)
- <https://mib.sk/manual-verejnych-priestorov/>
- <https://mib.sk/manual-verejnych-priestorov/principy-a-standardy/>

2. "Projektová dokumentácia na Nový chodník Krajná - Galvaniho"

Riešené územie je vyznačené v „Situácia riešeného územia MČ Bratislava – Ružinov“

k.ú. Trnávka (805343)				
obec Bratislava - Ružinov				
Registra C	LV		Registra E	LV
22139/1	1			
22139/18	1			
22247/9	1			
16966/6	495			

Predmetom zákazky je vypracovanie a dodanie projektovej dokumentácie v podrobnosti realizačného projektu vrátane odborného autorského dozoru (OAD) nových chodníkov v križovatke Krajná - Galvaniho (viď situácia).

Pri spracovaní dokumentácie je potrebné rešpektovať jestvujúce príslušné plochy, stavebné objekty, inžinierske siete a majetkové pomery. Zhotoviteľ je plne zodpovedný za koordináciu informácií a jednotlivých požadovaných služieb počínajúc od východiskových podkladov. Cieľom je, aby výsledná kompletná dokumentácia predstavovala optimálne riešenie realizácie stavby. Všetky služby potrebné pre prípravu kompletnej dokumentácie, výkonu inžinierskej činnosti a výkonu autorského dozoru sú pre danú stavbu na seba neoddeliteľne naviazané a je povinnosťou zhotoviteľa, aby takýmto spôsobom k plneniu predmetu zákazky aj pristupoval.

V súčasnosti na ulici Krajná nie sú chodníky pre peších. Na ľavej strane komunikácie (v smere od križovatky s Galvaniho ulicou) je dočasným zariadením vymedzený priestor pre chodcov. Na pravej strane je chodník ukončený za priechodom pre chodcov v križovatke s Galvaniho ulicou a v pokračovaní chodníka parkujú vozidlá. Projekt má riešiť vybudovanie nových chodníkov podľa priloženej situácie na ulici Krajná a Galvaniho a priečneho prahu na konci chodníka v Krajnej ulici pre bezpečný pohyb chodcov v lokalite. Projekt má byť etapizovaný a rozdelený na samostatné stavebné objekty v zmysle priloženej situácie (Obrázok č. 5). Požadovaná šírka komunikácie Krajná v úseku od Galvaniho po spomaľovací prah je 5,5m. Pri vypracovaní projektu je potrebné rešpektovať schválené POD predmetnej lokality a všeobecné požiadavky popísané v opise zákazky. Vybudovanie chodníka požadujeme navrhnúť tak, aby boli vytvorené bezpečné trasy pre peších, viditeľnosť, rozhľad, osvetlenie tak, aby zodpovedal vyhláške číslo 532/2002 Z.z., ktorou sa zabezpečujú technické požiadavky na stavby užívané osobami s obmedzenou schopnosťou pohybu a orientácie. Pri návrhu požadujeme dodržať aktuálne platné Slovenské technické normy, zákon 8/2009 Z.z. o cestnej premávke a o zmene a doplnení niektorých zákonov a Vyhláškou č. 30/2020 Z.z., ktorou sa vykonáva zákon 8/2009 Z.z..

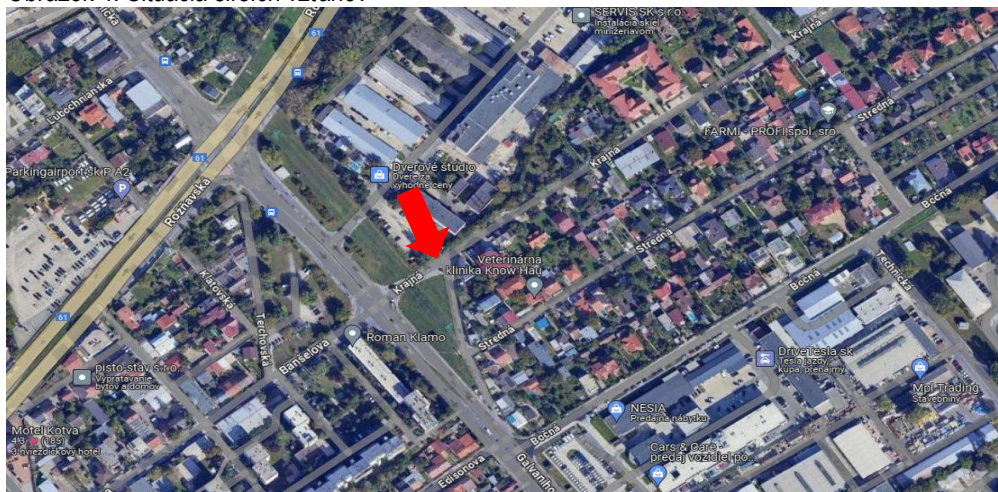
2.1 Základné údaje

Názov stavby: „Projektová dokumentácia na Nový chodník Krajná - Galvaniho“

Miesto stavby: MČ Bratislava – Ružinov
Lokalita – dotknuté ulice: Krajná, Galvaniho

Situácia riešeného územia MČ Bratislava - Ružinov

Obrázok 4. Situácia širších vzťahov



Obrázok 5. Podrobná situácia umiestnenia projektu



Legenda:

Červená – novo navrhovaný chodník pre chodcov

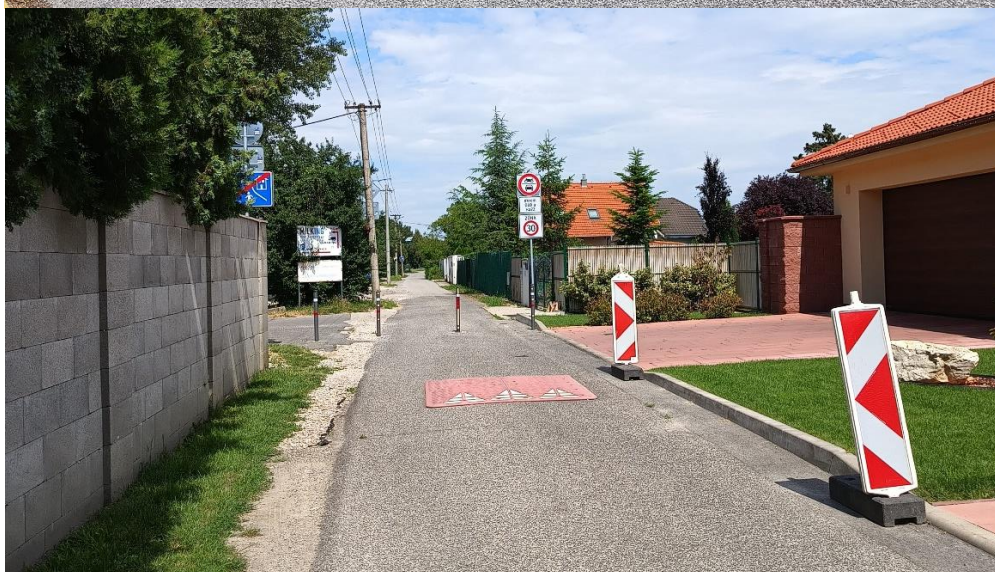
Modrá – novo navrhovaný spomaľovací prah

Zelená – existujúci chodník pre chodcov

Obrázok 5. Fotodokumentácia miesta stavby, stav 06/2024







2.2 Stavebno – technické a prevádzkové požiadavky

2.2.1 Všeobecné požiadavky

- Vybudovanie nových chodníkov pre chodcov šírky min. 2m podľa situácie
- Napojenie chodníkov na existujúce chodníky
- Osvetlenie priechodu a chodníkov
- Riešenie odvodnenia príľahlej komunikácie a chodníkov
- Vybudovanie priečného prahu podľa priloženej situácie
- Ochrana vedení, inžinierskych sietí (VO, kanalizácia, plyn) a zelene v dotknutom území
- Návrh projektu organizácie výstavby a organizácie dopravy, vrátane trvalého a dočasného dopravného značenia
- Výškopis a polohopis v rozsahu potrebnom pre vypracovanie DÚR/DSP/DRS/DP

- Inžinierska činnosť, ktorej výsledkom má byť povolenie stavby
- Technické listy mesta Bratislava
- Pri návrhu jednotlivých prvkov vychádzať z Manuálu verejných priestorov mesta (zdroje nižšie)
- <https://mib.sk/manual-verejnych-priestorov/>
- <https://mib.sk/manual-verejnych-priestorov/principy-a-standardy/>

3. "Projektová dokumentácia na Vybudovanie priechodu pre chodcov a príľahých chodníkov na Strečnianskej a Šintavskej"

Riešené územie je vyznačené v „Situácia riešeného územia Bratislava, Vybudovanie priechodu pre chodcov a príľahých chodníkov na Strečnianskej a Šintavskej“ a nachádza sa na parcelách:

k.ú. Petržalka (804959)				
obec Bratislava - Petržalka				
Registra C	LV		Registra E	LV
1776	1748			
1608	1748			
1848	1748			
1607	1748			
1852	1748			
1847	nezaložený		5012/4	4833
1903	1748			
1860/1	1748			

Cieľom projektu je vybudovanie nového bezbariérového priechodu pre chodcov a cyklistov a chodníkov pri križovatke ulíc Strečnianska, Šintavská a Holíčska. Zároveň vybudovanie priebežného priechodu rovnobežne so Šintavskou, ktorý bude napojený na novo vzniknutý chodník. V križovatke sa zmenšia polomery nároží na 6m. Priechody budú navrhnuté tak, aby vytvorili bezpečné pešie trasy, dostatočnú viditeľnosť, dostatočný rozhľad, boli dostatočne osvetlené a ich vyznačenie aby zodpovedalo vyhláske č. 532/2002 Z.z., ktorou sa zabezpečujú technické požiadavky na stavby užívané osobami a obmedzenou schopnosťou pohybu a orientácie.

Pri návrhu požadujeme dodržať aktuálne platné Slovenské technické normy zákon 8/2009 Z.z. o cestnej premávke a o zmene a doplnení niektorých zákonov a vyhlásku č. 30/2020 Z.z. ktorou sa vykonáva zákon 8/2009 Z. z.. Chodník bude navrhnutý v súlade s STN 75 6110 tak, aby bola zachovaná šírka 1,5m pásu pre chodcov, umožňujúceho jazdu detského kočíka, invalidného vozíka a chôdzu chodca s batožinou a ich pohyb v protismere s bezpečnostným odstupom 0,5m. Celková šírka chodníka predstavuje 2,0m.

Pri návrhu sa riadiť Technickými manuálmi mesta Bratislava. Stavbu zosúladiť so stavbou električkovej trate. Pri spracovaní dokumentácie je potrebné rešpektovať jestvujúce príľahlé plochy, stavebné objekty, inžinierske siete a majetkové pomery. Stavebné objekty musia byť prioritne umiestňované na pozemkoch vo vlastníctve hlavného mesta SR Bratislavy, prípadne Slovenskej Republiky. Zhotoviteľ je plne zodpovedný za koordináciu informácií a jednotlivých požadovaných služieb počínajúc od východiskových podkladov. Cieľom je, aby výsledná kompletná dokumentácia predstavovala optimálne riešenie realizácie stavby. Všetky služby potrebné pre prípravu kompletnej dokumentácie, výkonu inžinierskej činnosti a výkonu autorského dozoru sú pre danú stavbu na seba neoddeliteľne naviazané a je povinnosťou zhotoviteľa, aby takýmto spôsobom k plneniu predmetu zákazky aj pristupoval.

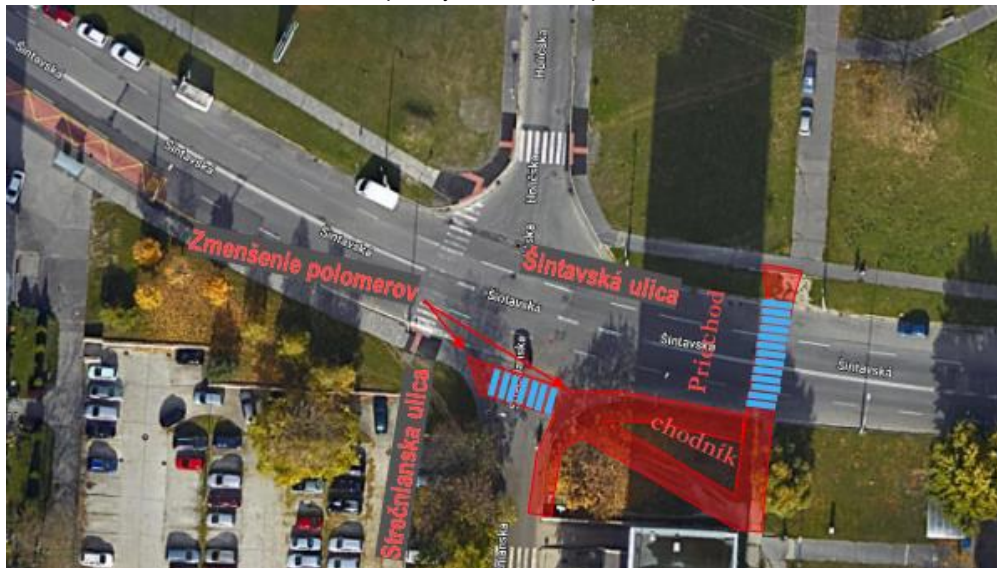
3.1. Základné údaje

Názov stavby: "Projektová dokumentácia na Vybudovanie priechodu pre chodcov a príľahých chodníkov na Strečnianskej a Šintavskej"

Miesto stavby: MČ Bratislava – Petržalka
Lokalita – dotknuté ulice: Šintavská, Strečnianska

Situácia riešeného územia Bratislava, Vybudovanie priechodu pre chodcov a príľahlých chodníkov na Strečnianskej a Šintavskej

Obrázok 6. Schematické zakreslenie polohy chodníkov a priechodov



Legenda:

Červená – riešené územie chodníkov
Modrá – miesto priechodu pre chodcov
a cyklistov

Obrázok 7. Požadovaná úprava polomerov v nároží



Legenda:

Zelená – nové nárožie

3.2. Stavebno – technické a prevádzkové požiadavky

3.2.1. Všeobecné požiadavky

- Navrhnutie bezpečného osvetleného a označeného bezbariérového priechodu pre chodcov a cyklistov bližšie ku križovatke Strečnianska - Šintavská ulica
- Vytvorenie priebežného priechodu v križovatke Strečnianska - Šintavská rovnobežne so Šintavskou
- Vybúranie betónového múrika a spriechodnenie pravej strany Strečnianskej ulice
- Vytvorenie chodníkov (obrázok 6), popri nároží a diagonálne od križovatky Strečnianskej a Šintavskej do vnútorného bloku a napojiť ho na existujúci chodník
- Ochrana vedení, inžinierskych sietí (VO, kanalizácia, plyn) a zelene v dotknutom území
- Návrh projektu organizácie výstavby a organizácia dopravy, vrátane trvalého a dočasného dopravného značenia
- Zmenšenie polomerov oblúkov v križovatke na 6m
- Výškopis a polohopis v rozsahu potrebnom pre vypracovanie DÚR/DSP/DRS/DP
- Inžinierska činnosť, ktorej výsledkom má byť povolenie stavby
- Technické listy mesta Bratislava

Pri návrhu jednotlivých prvkov vychádzať z Manuálu verejných priestorov mesta (zdroje nižšie)

<https://mib.sk/manual-verejnych-priestorov/>

<https://mib.sk/manual-verejnych-priestorov/principy-a-standardy/>

4. "Projektová dokumentácia na Nový bezbariérový priechod pre chodcov cez Vlársku ulicu v križovatke s ulicou Stará Vlárka"

Riešené územie je vyznačené v „Situácia riešeného územia Bratislava, "Nový bezbariérový priechod pre chodcov cez Vlársku ulicu v križovatke s ulicou Stará Vlárka" a nachádza sa na parcelách:

k.ú. Vinohrady (804380)				
obec Bratislava - Nové Mesto				
Registra C	LV		Registra E	LV
22306/1	nezaložený		19392	6923
			5576/1	7313
			5575	6747
			22304	6747
			5574/1	6760
			19391	6923

Predmetom zákazky je vypracovanie a dodanie projektovej dokumentácie na ohlásenie drobnej stavby vrátane odborného autorského dozoru (OAD) nového bezbariérového priechodu pre chodcov cez Vlársku ulicu v križovatke s ulicou Stará Vlárka (viď situácia). Pri spracovaní dokumentácie je potrebné rešpektovať jestvujúce príslušné plochy, stavebné objekty, inžinierske siete a majetkové pomery. Zhotoviteľ je plne zodpovedný za koordináciu informácií a jednotlivých požadovaných služieb počínajúc od východiskových podkladov.

Cieľom je, aby výsledná kompletná dokumentácia predstavovala optimálne riešenie realizácie stavby. Všetky služby potrebné pre prípravu kompletnej dokumentácie, výkonu inžinierskej činnosti a výkonu autorského dozoru sú pre danú stavbu na seba neoddeliteľne naviazané a je povinnosťou zhotoviteľa, aby takýmto spôsobom k plneniu predmetu zákazky aj pristupoval. V súčasnosti v križovatke nie je priechod pre peších a ukončenie Starej Klenovej v križovatke tvorí chodník z betónovej dlažby s kamenným obrubníkom. Dlažba chodníka nie je dotiahnutá po obrubník do nárožia križovatky. Je ukončená pred stĺpom verejného osvetlenia. Na príľahlej vozovke je zrealizovaná kamenná príďlažba. Na strane Vlárskej ulice je chodník asfaltový, s kamenným obrubníkom a príďlažbou na vozovke. Navrhovaná stavebná úprava zahŕňa výstavbu čakacej plochy na chodníku ulice Stará Klenová z materiálov ako príľahlý chodník, nový bezbariérový priechod pre chodcov na ulicu Vlárka. Bezbariérová úprava bude v mieste styku chodníka a existujúcej vozovky.

Nová bezbariérová úprava a dopravné značenie pre nevidiacich zlepší úroveň presunu chodcov a zvýši bezpečnosť cestnej premávky. Podľa aktuálnej platnej legislatívy je potrebné navrhnúť aj osvetlenie priechodu pre chodcov a vyriešenie odvodnenia príľahlého chodníka a komunikácie. Vybudovanie priechodu požadujeme navrhnúť tak, aby boli vytvorené bezpečné trasy pre peších, viditeľnosť, rozhľad, osvetlenie tak, aby zodpovedal vyhláske číslo 532/2002 Z.z, ktorou sa zabezpečujú technické požiadavky na stavby užívané osobami s obmedzenou schopnosťou pohybu a orientácie.

Pri návrhu požadujeme dodržať aktuálne platné Slovenské technické normy, zákon 8/2009 Z.z. o cestnej premávke a o zmene a doplnení niektorých zákonov a Vyhláškou č. 30/2020 Z.z., ktorou sa vykonáva zákon 8/2009 Z.z

Projekt stavby bude vypracovaný v rozsahu a obsahu podľa Prílohy č. 1 k zmluve „Dokumentácia na ohlásenie – obsah a rozsah“.

4.1. Základné údaje

Názov stavby: "Projektová dokumentácia na Nový bezbariérový priechod pre chodcov cez Vlársku ulicu v križovatke s ulicou Stará Vlárka"

Miesto stavby: MČ Bratislava – Nové Mesto
Lokalita – dotknuté ulice: Vlárka ulica

Situácia riešeného územia Bratislava, Nový bezbariérový prechod pre chodcov cez Vlársku ulicu v križovatke s ulicou Stará Vlárka:

Obrázok 8. Fotodokumentácia miesta stavby



Ukončenie chodníka na ulici Stará Klenová



Chodník na ulici Vlárská v mieste budúceho bezbariérového priechodu pre chodcov

Obrázok 9. Situácia širších vzťahov



Obrázok 10. Podrobná situácia umiestnenia projektu



Legenda:

Červená – novo navrhovaný priechod pre chodcov vrátane čakacej plochy

4.2. Stavebno – technické a prevádzkové požiadavky

4.2.1. Všeobecné požiadavky

- Vybudovanie bezbariérového priechodu pre chodcov
- Vybudovanie čakacej plochy a príhľadného chodníka zo strany ulice Stará Vlárka minimálne v šírke navrhovaného priechodu
- Napojenie priechodu na existujúce chodníky
- Vyznačenie vodorovného dopravného značenia
- Osadenie zvislých dopravných značiek
- Osvetlenie priechodu
- Riešenie odvodnenia príhľadnej komunikácie a chodníka
- Ochrana vedení, inžinierskych sietí (VO, kanalizácia, plyn) a zelene v dotknutom území
- Výškopis a polohopis v rozsahu potrebnom pre vypracovanie DÚR/DSP/DRS/DP
- Inžinierska činnosť, ktorej výsledkom má byť povolenie stavby
- Technické listy mesta Bratislava

Pri návrhu jednotlivých prvkov vychádzať z Manuálu verejných priestorov mesta (zdroje nižšie)

<https://mib.sk/manual-verejnych-priestorov/>

<https://mib.sk/manual-verejnych-priestorov/principy-a-standardy/>